

OS. 6221.2020.kuc

Gdańsk, dn. 2020-03-18

T-Mobile Polska S.A.  
ul. Marynarska 12  
02-674 Warszawa

Pełnomocnik: Anna Ziarkowska  
Pełnomocnictwo numer: 3299/01/16  
z dnia: 2016-01-18

**dane do korespondencji:**

**NetWorkS! Sp. z o.o.**  
ul. Marynarki Polskiej 163  
80-868 Gdańsk  
tel. 602208422

STAROSTWO POWIATOWE W TORUNIU  
ul. Towarowa 4-6  
tel. 56 662 88 88 fax 56 662 88 89

Data Wpływ: 23. 03. 2020

L. dz. 3085

PODINSPEKTOR

Podpis

**Starosta Powiatu Toruńskiego**  
**Starostwo Powiatowe w Toruniu**  
**ul. Towarowa 4-6**  
**87-100 Toruń**

**Dotyczy:** ustawowego obowiązku, wynikającego z art. 152 ust. 1 i ust. 7 w związku z ust. 6 pkt 1c ustawy z dnia 27 kwietnia 2001r – Prawo ochrony środowiska (Dz.U. z 2019r. poz.1396 z późn. zm.).

Działając z upoważnienia T-Mobile Polska S.A. z siedzibą ul. Marynarska 12, 02-674 Warszawa, informuję o zmianie danych w zakresie wielkości i rodzaju emisji dla instalacji radiokomunikacyjnej 36307 (46329N!) GTO\_CHELMZA\_ZELGNOBEZDOL zlokalizowanej w miejscowości ZELGNO-BEZDÓŁ, DZ. 145. W stosunku do informacji zawartej w zgłoszeniu realizowanym dla tej instalacji w trybie art. 152 ust. 1 i 5 ustawy z dnia 27 kwietnia 2001r – Prawo ochrony środowiska (Dz.U. z 2019r. poz.1396 z późn. zm.), dane ulegają zmianie w następujący sposób:

**9. Wielkość i rodzaj emisji<sup>2)</sup>:**

Pole elektromagnetyczne. EIRP poszczególnych anten zostało podane w pkt 12, tj.

Lp.	Równoważna moc promieniowana izotropowo (EIRP) [W]
1.	13056.0
2.	13056.0
3.	13056.0
4.	4083.5

12. Szczegółowe dane, odpowiednio do rodzaju instalacji, zgodne z wymaganiami określonymi w załączniku nr 2 do Rozporządzenia:

Lp. <sup>3)</sup>	1)	2)	3)	4)	5)	
	Współrzędne geograficzne	Częstotliwość lub zakresy częstotliwości pracy instalacji [MHz]	Wysokość środka elektrycznego anteny [m n.p.t]	Równoważna moc promieniowana izotropowo (EIRP) [W]	Azymut [°]	Zakres kątów pochylenia [°]
1.	18°42'17,6" 53°13'51,3"	UMTS 900/ UMTS 2100/ LTE 2100/ LTE 800/ LTE 1800/ GSM 900	49.3	13056.0	30	0-8/ 0-8/ 0-8/ 0-8/ 0-8/ 0-8
2.	18°42'17,5" 53°13'51,2"	UMTS 900/ UMTS 2100/ LTE 2100/ LTE 800/ LTE 1800/ GSM 900	49.3	13056.0	150	0-8/ 0-8/ 0-8/ 0-8/ 0-8/ 0-8
3.	18°42'17,4" 53°13'51,3"	UMTS 900/ UMTS 2100/ LTE 2100/ LTE 800/ LTE 1800/ GSM 900	49.3	13056.0	270	0-8/ 0-8/ 0-8/ 0-8/ 0-8/ 0-8
4.	18°42'17,5" 53°13'51,2"	18000	46.0	4083.5	157	nd.

\*) tolerancja azymutu od -10° do +10°.

Informuję, iż dokonane zmiany w zakresie wielkości i rodzaju emisji przedmiotowej instalacji nie powodują zmiany instalacji w sposób istotny zgodnie z art. 3 pkt 7 ustawy PoŚ.

Jednocześnie informuję, iż analizowane przedsięwzięcie nadal **nie kwalifikuje się** do przedsięwzięć mogących znacząco oddziaływać na środowisko biorąc pod uwagę, iż w osi głównych wiązek promieniowania anten sektorowych w odległościach podanych w Rozporządzeniu Rady Ministrów z dnia 10 września 2019r. w sprawie przedsięwzięć mogących znacząco oddziaływać na środowisko /Dz.U. 2019 poz. 1839 ze zm./ nie znajdują się miejsca dostępne dla ludności.

W załączniku przesyłam:

1. Pełnomocnictwo
2. Kopia potwierdzenia wniesienia opłaty skarbowej.
3. Sprawozdanie z pomiarów pól elektromagnetycznych wykonanych dla celów ochrony środowiska

Otrzymują:

1. a/a
2. adresat



Laboratorium Badań Środowiskowych  
ul. Kasprzaka 18/20  
01-211 Warszawa  
e-mail: [Laboratorium@networks.pl](mailto:Laboratorium@networks.pl)



AB 419

S P R A W O Z D A N I E 1242/2020/OS  
Z POMIARÓW PÓL ELEKTROMAGNETYCZNYCH  
WYKONANYCH DLA POTRZEB OCHRONY ŚRODOWISKA

Badany obiekt: Instalacja radiokomunikacyjna T-Mobile Polska S.A.  
Numer i nazwa: 36307 (46329N!) GTO\_CHELMZA\_ZELGNOBEZDOL  
Adres: ZELGNO-BEZDÓŁ, ZELGNO-BEZDÓŁ DZ. 145, Powiat toruński, WOJ. KUJAWSKO-  
POMORSKIE

Data wykonania pomiarów: 2020-03-06

Sprawozdanie z badań bez pisemnej zgody laboratorium nie może być powielane inaczej niż w całości.  
Wynik przedstawione w niniejszym sprawozdaniu odnoszą się wyłącznie do badanego obiektu i do warunków i konfiguracji  
urządzeń w dniu wykonywania pomiarów.

**1. Właściciel badanego obiektu:**

T-Mobile Polska S.A., ul. Marynarska 12, 02-674 Warszawa

**2. Zleceniodawca:**

T-Mobile Polska S.A., ul. Marynarska 12, 02-674 Warszawa

**3. Przedstawiciel zleceniodawcy:**

Głowacka Agnieszka, **NetWorkS! Sp.z o.o.**

**4. Zakres zlecenia:**

Wykonanie badania i opracowanie sprawozdania z pomiarów natężenia pola elektrycznego i pola magnetycznego dla instalacji radiokomunikacyjnej T-Mobile Polska S.A. zlokalizowanej w miejscowości ZELGNO-BEZDÓŁ, ZELGNO-BEZDÓŁ DZ. 145.

**5. Cel zlecenia:**

Wykonanie pomiarów pól elektromagnetycznych w otoczeniu instalacji radiokomunikacyjnej 36307 (46329N!) GTO\_CHELMZA\_ZELGNOBEZDOL w odniesieniu do wymagań określonych w *Rozporządzeniu Ministra Klimatu z dnia 17 lutego 2020 r. w sprawie sposobów sprawdzania dotrzymania dopuszczalnych poziomów pól elektromagnetycznych w środowisku (Dz. U. 2020, poz. 258)*.

**6. Pomiary zostały wykonane przez:**

Kułygin Michał  
Zborowski Tomasz

**7. Informacje o źródłach pól elektromagnetycznych**

**7.1. Sposób identyfikacji badanych źródeł pól elektromagnetycznych**

Identyfikacji źródeł i parametrów technicznych dokonano na podstawie analizy dokumentacji dotyczącej zlecenia oraz obserwacji miejsca wykonywania badań.

**7.2. Opis miejsca zainstalowania anten i urządzeń technicznych. Opis obiektu badań i jego otoczenia**

Instalacja radiokomunikacyjna zlokalizowana jest na terenie ogrodzonym. Anteny zawieszono na wieży kratowej. Urządzenia sterujące oraz zasilające zainstalowano w kontenerze u podstawy wieży. Wokół instalacji zabudowania wiejskie.

Instalacja radiokomunikacyjna jest obiektem bezobsługowym. Okresowe stanowiska pracy związane są z prowadzonymi w zależności od potrzeb konserwacjami, przeglądami, strojeniem i naprawami.

Sprawozdanie z badań bez pisemnej zgody laboratorium nie może być powielane inaczej niż w całości.  
Wynik przedstawione w niniejszym sprawozdaniu odnoszą się wyłącznie do badanego obiektu i do warunków i konfiguracji urządzeń w dniu wykonywania pomiarów.

### 7.3. Parametry techniczne źródła pola elektromagnetycznego

Dane przedstawiające maksymalne parametry pracy instalacji przekazane przez zleceniodawcę:

Parametry systemu nadawczo-odbiorczego:

Charakterystyka promieniowania			kierunkowa				
Rzeczywisty czas pracy [h/dobę]			24				
Warunki pracy			znamionowe				
Rodzaj wytwarzanego pola			stacjonarne				
Lp.	Częstotliwość lub zakresy częstotliwości pracy [MHz]	Typ/producent anteny	liczba anten	Azymut [°]	kąt pochylecia [°]	Wysokość środka elektrycznego anteny [m n.p.t]	Równoważna moc promieniowana izotropowo (EIRP) [W]
1	LTE 2100/ LTE 800/ LTE 1800/ UMTS 900/ UMTS 2100/ GSM 900	80010292v03 Kathrein	1	30	4/ 2/ 2/ 2/ 4/ 2	49.3	13056
2	GSM 900/ UMTS 900/ UMTS 2100/ LTE 800/ LTE 1800/ LTE 2100	80010292v03 Kathrein	1	150	2/ 2/ 4/ 2/ 2/ 4	49.3	13056
3	LTE 2100/ LTE 800/ LTE 1800/ GSM 900/ UMTS 2100/ UMTS 900	80010292v03 Kathrein	1	270	4/ 2/ 2/ 2/ 4/ 2	49.3	13056

Parametry radiolinii:

Charakterystyka promieniowania				kierunkowa			
Rzeczywisty czas pracy [h/dobę]				24			
Warunki pracy				znamionowe			
Rodzaj wytwarzanego pola				stacjonarne			
Lp.	Linia radiowa			Antena			
	Typ/ Producent	Częstotliwość pracy [GHz]	Równoważna moc promieniowana izotropowo (EIRP) [W]*	Typ/ producent	Średnica anteny [m]	Azymut [°]	Wysokość zainstalowania n.p.t [m]
1.	NP ERICSSON RAU2X 18GHZ 2x56MHz XPIC Ericsson	18	4083.5	UKY 220 44/DC15 Ericsson	0.6	157	46

### 7.4 Inne źródła pól elektromagnetycznych

Na podstawie informacji otrzymanych od użytkownika oraz obserwacji otoczenia miejsca wykonywania pomiarów oraz dokumentacji stwierdzono występowania innych źródeł promieniowania elektromagnetycznego, które w zakresie badanych częstotliwości mogą bezpośrednio wpływać na wynik wartości mierzonej.

## 8. Opis pomiarów

### 8.1. Metoda badań

Rozporządzeniem Ministra Klimatu z dnia 17 lutego 2020 r. w sprawie sposobów sprawdzania dotrzymania dopuszczalnych poziomów pól elektromagnetycznych w środowisku (Dz. U. 2020, poz. 258), określona w pkt 25 ppkt 1 załącznika do niniejszego rozporządzenia.

Sprawozdanie z badań bez pisemnej zgody laboratorium nie może być powielane inaczej niż w całości.  
Wynik przedstawione w niniejszym sprawozdaniu odnoszą się wyłącznie do badanego obiektu i do warunków i konfiguracji urządzeń w dniu wykonywania pomiarów.

## 8.2. Termin pomiarów i warunki środowiskowe

Podczas wykonywania pomiarów pól elektromagnetycznych nie występowały opady atmosferyczne. Wyniki pomiaru parametrów pogodowych przedstawia poniższa tabela:

Data [rrrr-mm-dd]	Godzina [hh:mm-bh:mm]	Warunki środowiskowe			
		Temperatura [°C]		Wilgotność względna [%]	
2020-03-06	15:40-16:40	Przed pomiarem	Po pomiarach	Przed pomiarem	Po pomiarach
		4.7	4.7	60.2	60.4

## 8.3. Warunki pracy urządzeń nadawczych

Podczas pomiarów zostały uwzględnione poprawki pomiarowe przekazane przez zleceniodawcę, umożliwiające uwzględnienie maksymalnych parametrów pracy instalacji zgodnie z pkt 7 załącznika do Rozporządzeniem Ministra Klimatu z dnia 17 lutego 2020 r. w sprawie sposobów sprawdzania dotrzymania dopuszczalnych poziomów pól elektromagnetycznych w środowisku (Dz. U. 2020, poz. 258).

## 8.4. Wyposażenie pomiarowe

Zestaw pomiarowy służący do pomiaru natężenia składowej elektrycznej pola elektromagnetycznego złożony z szerokopasmowego miernika i sondy pomiarowej:

Oznaczenie miernika	Producent	Model	Numer fabryczny	Oznaczenie sondy	Producent	Model	Numer fabryczny
M-07	Narda Safety Test Solution	Miernik pól elektromagnetycznych NBM-550	F-0209	S-07Z	Narda Safety Test Solution	Sonda EF-6092	A-0066

Mierniki natężenia pola elektromagnetycznego podlegają okresowemu sprawdzeniu zgodnie z procedurą wewnętrzną P-03 i PB-01. Świadectwo wzorcowania zestawu pomiarowego z dnia 28 marca 2018 o numerze LWiMP/W/063/18 wydane przez Laboratorium Wzorców i Metrologii Pola Elektromagnetycznego (LWiMP) Politechniki Wrocławskiej.  
Data ważności świadectwa wzorcowania: 28 marca 2020 (zgodnie z procedurą wewnętrzną P-03).

Termohigrometr:

Oznaczenie:	TH-07	Producent:	AZ INSTRUMENT CORP	Model:	Termohigrometr AZ8706
-------------	-------	------------	--------------------	--------	-----------------------

Data ważności świadectwa wzorcowania: 21 grudnia 2020 (zgodnie z procedurą wewnętrzną P-03).

Dalmierz:

Oznaczenie	Producent	Typ	Numer seryjny	Nr świadectwa wzorcowania	Data świadectwa wzorcowania
D-09	Leica	Dalmierz laserowy	1042956700	4609.10-M11-4180-1748/14	9 stycznia 2015

Data ważności świadectwa wzorcowania: 9 stycznia 2025 (zgodnie z procedurą wewnętrzną P-03).

## 8.5. Znaki ostrzegawcze

Urządzenia nadawcze oraz obszar wokół obiektu oznaczono symbolami zgodnymi z PN-74/T - 06260. Źródła promieniowania elektromagnetycznego – Znaki ostrzegawcze.

## 9. Wyniki pomiarów

### Pole elektryczne

Nr pionu	Opis umiejscowienia pionu (punktu) pomiarowego	Wysokość pomiaru [m]	Zmierzona wartość natężenia pola elektrycznego E [V/m] <sup>1</sup>	Wartość natężenia pola elektrycznego po uwzględnieniu poprawek pomiarowych powiększona o niepewność pomiaru E [V/m]	Wskaźnikowa wartość poziomu emisji pól elektromagnetycznych WMe <sup>4</sup>	Współrzędne geograficzne pionu (punktu) pomiarowego <sup>3</sup>
1-5	GKP 30°, 1m od ogrodzenia instalacji radiokomunikacyjnej, kolejno co 20m	0,3-2,0	<1,0*	-	-	
6-10	GKP 150 i 157°, 1m od ogrodzenia instalacji radiokomunikacyjnej, kolejno co 20m	0,3-2,0	<1,0*	-	-	
11-15	GKP 270°, 1m od ogrodzenia instalacji radiokomunikacyjnej, kolejno co 20m	0,3-2,0	<1,0*	-	-	
16	PPP - Azymut 0°, 44,3m od ogrodzenia instalacji radiokomunikacyjnej	0,3-2,0	<1,0*	-	-	
17	PPP - Azymut 90°, 28,6m od ogrodzenia instalacji radiokomunikacyjnej	0,3-2,0	<1,0*	-	-	
18	PPP - Azymut 180°, 34,4m od ogrodzenia instalacji radiokomunikacyjnej	0,3-2,0	<1,0*	-	-	
-	GKP 30°, 250m od anten sektorowych	0,3-2,0	<1,0*	-	-	53°13'58,3" 18°42'24,3"
-	GKP 30°, 500m od anten sektorowych	0,3-2,0	<1,0*	-	-	53°14'5,3" 18°42'31"
-	GKP 150°, 250m od anten sektorowych	0,3-2,0	<1,0*	-	-	53°13'44,3" 18°42'24,3"
-	GKP 150°, 500m od anten sektorowych	0,3-2,0	<1,0*	-	-	53°13'37,3" 18°42'31"
-	GKP 270°, 250m od anten sektorowych	0,3-2,0	<1,0*	-	-	53°13'51,3" 18°42'4,2"
-	GKP 270°, 500m od anten sektorowych	0,3-2,0	<1,0*	-	-	53°13'51,3" 18°41'50,9"

Sprawozdanie z badań bez pisemnej zgody laboratorium nie może być powielane inaczej niż w całości.  
Wynik przedstawione w niniejszym sprawozdaniu odnoszą się wyłącznie do badanego obiektu i do warunków i konfiguracji urządzeń w dniu wykonywania pomiarów.

Pole magnetyczne (wyznaczone na podstawie pomiaru wartości natężenia pola elektrycznego)

Nr pionu	Opis umiejscowienia pionu (punktu) pomiarowego	Wysokość pomiaru [m]	Zmierzona wartość natężenia pola magnetycznego H [A/m] <sup>1</sup>	Wartość natężenia pola magnetycznego po uwzględnieniu poprawek pomiarowych powiększona o niepewność pomiaru H [A/m]	Wskaźnikowa wartość poziomu emisji pól elektromagnetycznych WM <sub>H</sub> <sup>4</sup>	Współrzędne geograficzne pionu (punktu) pomiarowego <sup>2</sup>
1-5	GKP 30°, 1m od ogrodzenia instalacji radiokomunikacyjnej, kolejno co 20m	0,3-2,0	<0,003*	-	-	0
6-10	GKP 150 i 157°, 1m od ogrodzenia instalacji radiokomunikacyjnej, kolejno co 20m	0,3-2,0	<0,003*	-	-	0
11-15	GKP 270°, 1m od ogrodzenia instalacji radiokomunikacyjnej, kolejno co 20m	0,3-2,0	<0,003*	-	-	0
16	PPP - Azymut 0°, 44,3m od ogrodzenia instalacji radiokomunikacyjnej	0,3-2,0	<0,003*	-	-	0
17	PPP - Azymut 90°, 28,6m od ogrodzenia instalacji radiokomunikacyjnej	0,3-2,0	<0,003*	-	-	0
18	PPP - Azymut 180°, 34,4m od ogrodzenia instalacji radiokomunikacyjnej	0,3-2,0	<0,003*	-	-	0
-	GKP 30°, 250m od anten sektorowych	0,3-2,0	<0,003*	-	-	53°13'58,3" 18°42'24,3"
-	GKP 30°, 500m od anten sektorowych	0,3-2,0	<0,003*	-	-	53°14'5,3" 18°42'31"
-	GKP 150°, 250m od anten sektorowych	0,3-2,0	<0,003*	-	-	53°13'44,3" 18°42'24,3"
-	GKP 150°, 500m od anten sektorowych	0,3-2,0	<0,003*	-	-	53°13'37,3" 18°42'31"
-	GKP 270°, 250m od anten sektorowych	0,3-2,0	<0,003*	-	-	53°13'51,3" 18°42'4,2"
-	GKP 270°, 500m od anten sektorowych	0,3-2,0	<0,003*	-	-	53°13'51,3" 18°41'50,9"

GKP – Główny Kierunek Pomiarowy

DPP – Dodatkowy Pion Pomiarowy

PPP – Pomocniczy Pion Pomiarowy

<sup>1</sup> wyniki oznaczone \* są wynikami poniżej czułości zestawu pomiarowego

<sup>2</sup> współrzędne geograficzne pozyskane metodą obliczeniową w oparciu o pomiar punktu referencyjnego, z dokładnością nie gorszą niż wymaganą w ZoE

<sup>3</sup> wartość wyznaczona na podstawie pomiaru wartości skutecznej natężenia pola elektrycznego, z zależności:  $H = F/377$

<sup>4</sup> do wyznaczenia wartości wskaźnikowej WM<sub>E</sub> i WM<sub>H</sub> przyjęto na podstawie uzgodnień z klientem oraz rozpoznania źródeł, jako wartości dopuszczalne pola elektrycznego i magnetycznego odpowiednio 28 V/m i 0,073 A/m.

Niepewność oszacowano zgodnie z dokumentem P-03 „Procedura nadzoru nad wyposażeniem” w postaci niepewności rozszerzonej wynikającej z niepewności standardowej pomnożonej przez współczynnik rozszerzenia k=2.

Całkowita szacowana niepewność rozszerzona składowej E wynosi odpowiednio: 52,8% dla częstotliwości do 60 GHz.

Dla przedmiotowych pomiarów zlecający określił poprawkę pomiarową = 2,36.

Umiejscowienie pionów (punktów) pomiarowych przedstawiono w załączniku nr 2 do niniejszego sprawozdania.

Sprawozdanie z badań bez pisemnej zgody laboratorium nie może być powielane inaczej niż w całości.

Wynik przedstawione w niniejszym sprawozdaniu odnoszą się wyłącznie do badanego obiektu i do warunków i konfiguracji urządzeń w dniu wykonywania pomiarów.



## 10. Omówienie wyników pomiarów

Pomiary zostały wykonane:

1. na głównych i pomocniczych kierunkach pomiarowych, na kierunkach zbliżonych do azymutów anten oraz w dodatkowych pionach pomiarowych zgodnie z wymaganiami pkt 12, 13 i 14 załącznika do rozporządzenia Ministra Klimatu z dnia 17 lutego 2020 r. (Dz. U. 2020, poz. 258),
2. na obszarze pomiarowym, dla którego, na podstawie uprzednio wykonanych obliczeń uzyskanych od zleceniodawcy, stwierdzono możliwość występowania pól elektromagnetycznych o poziomach zbliżonych do poziomów dopuszczalnych zgodnie z wymaganiami pkt 5 ppkt 2 oraz pkt 13 ppkt 1 załącznika do rozporządzenia Ministra Klimatu z dnia 17 lutego 2020 r. (Dz. U. 2020, poz. 258).

W wyniku zastosowania sposobu sprawdzenia dotrzymania dopuszczalnych poziomów pól elektromagnetycznych w środowisku, zgodnie pkt 25 ppkt 1 Rozporządzenia Ministra Klimatu z dnia 17 lutego 2020 r. (Dz. U. 2020, poz. 258), stwierdza się, że w obszarze pomiarowym dla instalacji radiokomunikacyjnej 36307 (46329N!) GTO\_CHELMZA\_ZELGNOBEZDOL należy uznać za dotrzymane dopuszczalne poziomy pól elektromagnetycznych w środowisku.

## 11. Podstawa prawna

- 1) Ustawa z dnia z dnia 27 kwietnia 2001 r. Prawo ochrony środowiska (Dz. U. 2019, poz. 2166, z późn. zm.)
- 2) Rozporządzenie Ministra Zdrowia z dnia 17 grudnia 2019 r. w sprawie dopuszczalnych poziomów pól elektromagnetycznych w środowisku (Dz. U. 2019, poz. 2448)
- 3) Rozporządzenie Ministra Klimatu z dnia 17 lutego 2020 r. w sprawie sposobów sprawdzania dotrzymania dopuszczalnych poziomów pól elektromagnetycznych w środowisku (Dz. U. 2020, poz. 258),
- 4) PN-74/ T – 06260. Źródła promieniowania elektromagnetycznego. Znaki Ostrzegawcze.
- 5) Akredytacja nr AB 419 wydana przez Polskie Centrum Akredytacji (wydanie 16, z dnia 25 lutego 2020r.).

## 12. Spis załączników

- Załącznik 1. Lokalizacja obiektu badań
- Załącznik 2. Usytuowanie pionów (punktów) pomiarowych
- Załącznik 3. Dokumentacja fotograficzna obiektu badań

## 13. Data wydania i autoryzowania sprawozdania – 11 marca 2020.

Obliczenia i sprawozdanie wykonał :

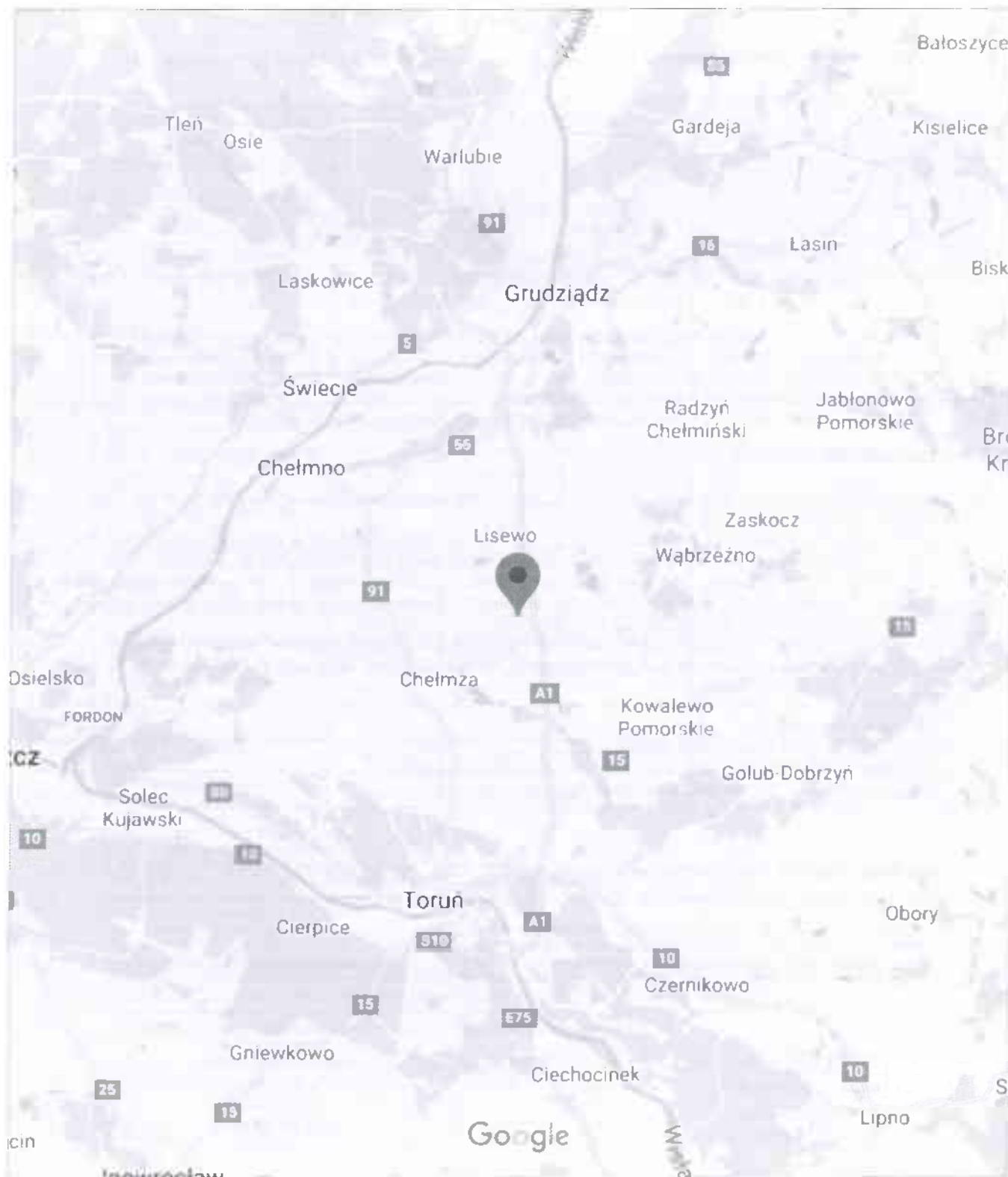
Sprawozdanie autoryzował:

NetWorkSI Sp. z o.o.  
Laboratorium  
Badań Środowiskowych  
*Kacperska*  
Anna Kacperska

NetWorkSI Sp. z o.o.  
Kierownik Laboratorium  
Badań Środowiskowych  
*Kudyk*  
Urszula Rudyk

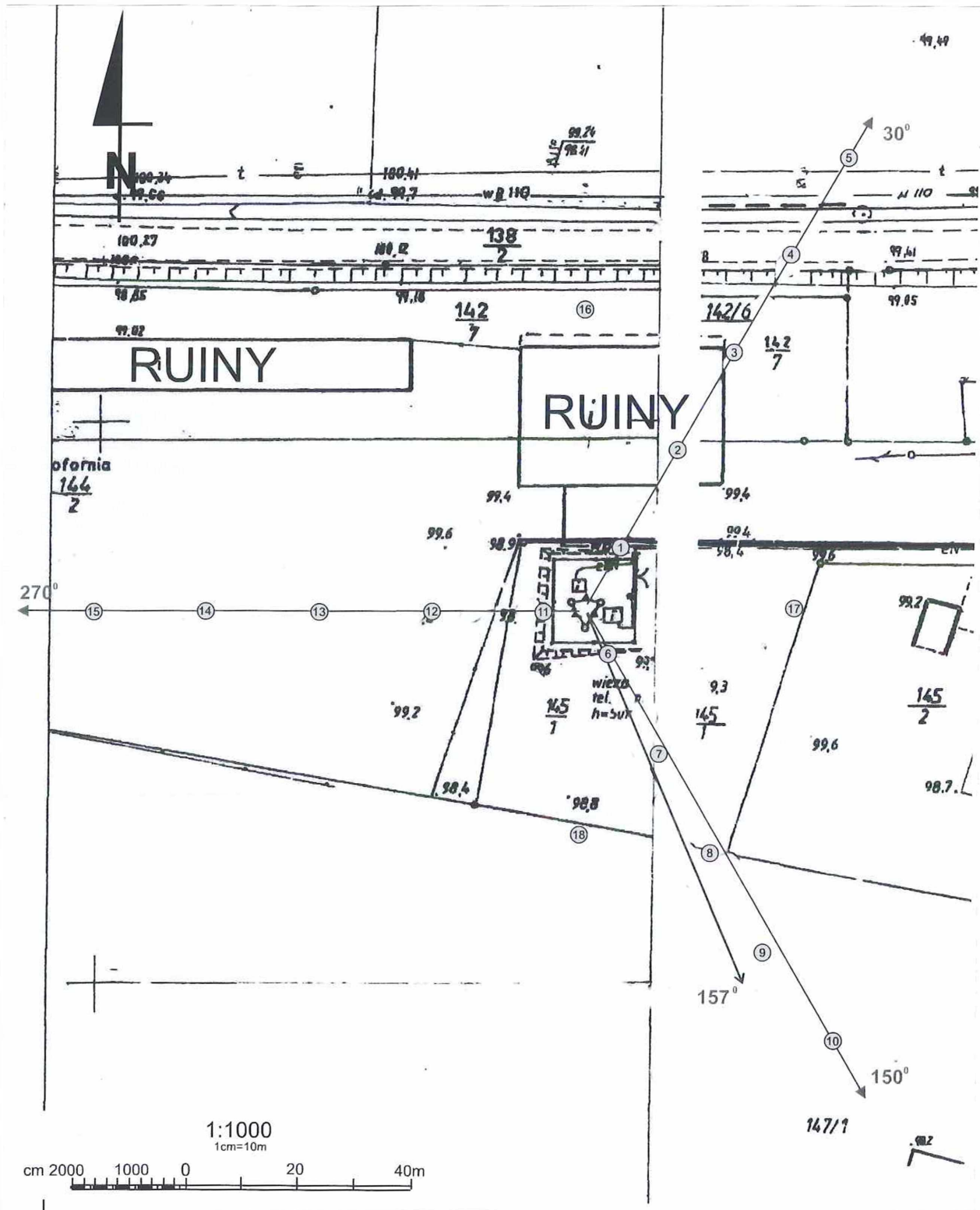
**Koniec sprawozdania**




Sprawozdanie z badań bez pisemnej zgody laboratorium nie może być powielane inaczej niż w całości.  
Wynik przedstawione w niniejszym sprawozdaniu odnoszą się wyłącznie do badanego obiektu i do warunków i konfiguracji urządzeń w dniu wykonywania pomiarów.



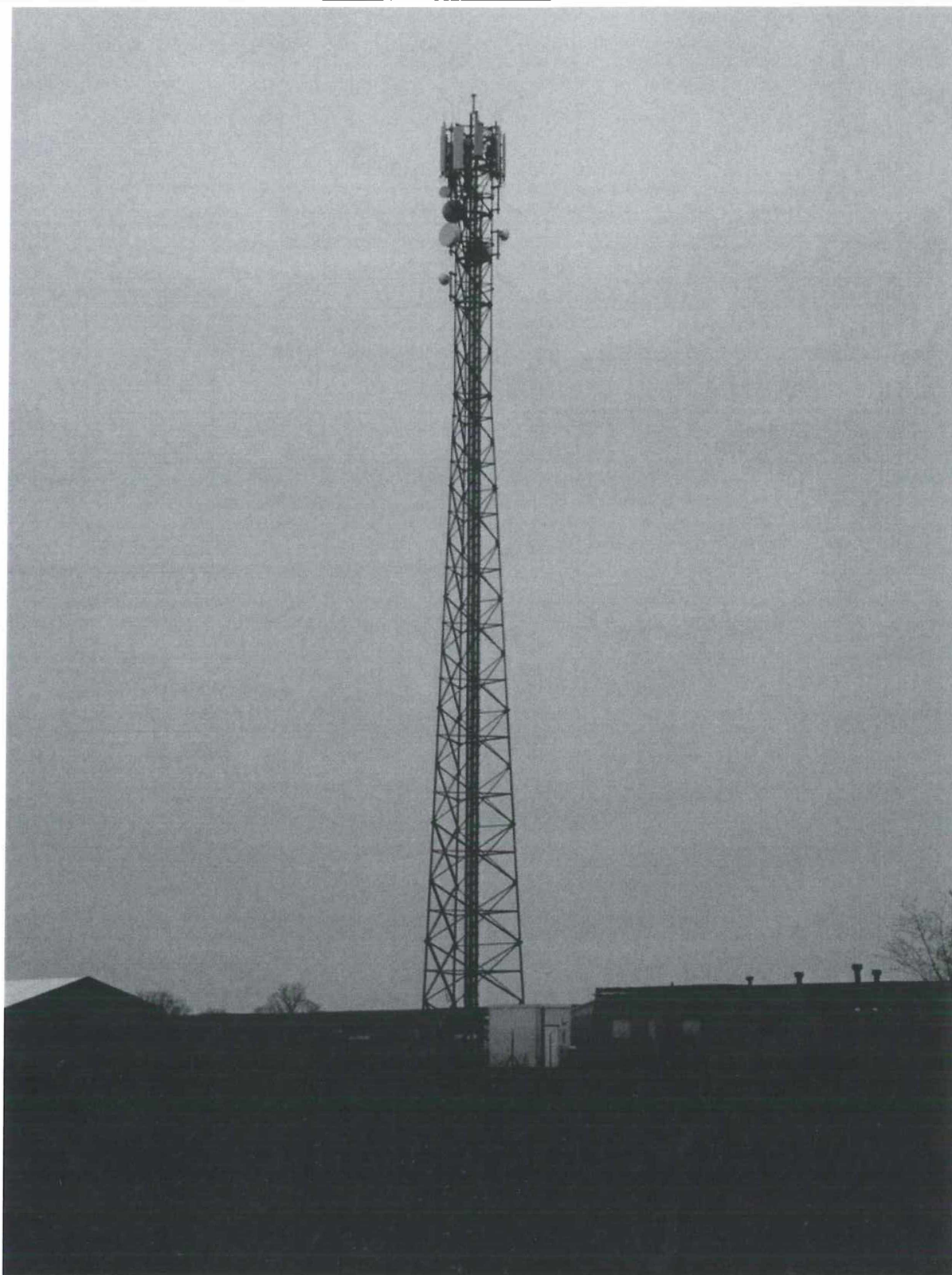
Załącznik nr 1	Instalacja Radiokomunikacyjna T-Mobile Polska S.A. 36307 (46329N!) GTO_CHELMZA_ZELGNOBEZDOL Lokalizacja instalacji
----------------	---

Sprawozdanie z badań bez pisemnej zgody laboratorium nie może być powielane inaczej niż w całości.  
Wynik przedstawione w niniejszym sprawozdaniu odnoszą się wyłącznie do badanego obiektu i do warunków i konfiguracji urządzeń w dniu wykonywania pomiarów.



Załącznik nr 2	Instalacja Radiokomunikacyjna T-Mobile Polska S.A. 36307 (46329N!) GTO_CHELMZA_ZELGNOBEZDOL Usytuowanie pionów pomiarowych w otoczeniu instalacji radiokomunikacyjnej
SKALA 1:1000	<b>Legenda:</b>  Pion pomiarowy  Kierunek oddziaływania anten sektorowych  Kierunek oddziaływania anten radioliniowych

Sprawozdanie z badań bez pisemnej zgody laboratorium nie może być powielane inaczej niż w całości.  
Wynik przedstawione w niniejszym sprawozdaniu odnoszą się wyłącznie do badanego obiektu i do warunków i konfiguracji urządzeń w dniu wykonywania pomiarów.



Załącznik nr 3

Instalacja Radiokomunikacyjna T-Mobile Polska S.A. 36307 (46329N!) GTO\_CHELMZA\_ZELGNOBEZDOL  
Dokumentacja fotograficzna

Sprawozdanie z badań bez pisemnej zgody laboratorium nie może być powielane inaczej niż w całości.  
Wynik przedstawione w niniejszym sprawozdaniu odnoszą się wyłącznie do badanego obiektu i do warunków i konfiguracji urządzeń w dniu wykonywania pomiarów.