

T-Mobile Polska S.A.
ul. Marynarska 12
02-674 Warszawa

OS.6221.14.62 KKK

KKK

Pełnomocnik: Anna Ziarkowska
Pełnomocnictwo numer: 3299/01/16
z dnia: 2016-01-18

dane do korespondencji:

NetWorkS! Sp. z o.o.

ul. Marynarki Polskiej 163
80-868 Gdańsk
tel. 602208422

STAROSTWO POWIATOWE W TORUNIU
ul. Towarowa 4-6
tel. 56 657 88 88 fax 56 657 88 89

Data Wpływ. 08. 04. 2020

L. dz. 10789

Podpis
Joanna Terpińska-Bicz

Starosta Powiatu Toruńskiego
Starostwo Powiatowe w Toruniu
ul. Towarowa 4-6
87-100 Toruń

Dotyczy: ustawowego obowiązku, wynikającego z art. 152 ust. 1 i ust. 7 w związku z ust. 6 pkt 1c ustawy z dnia 27 kwietnia 2001r – Prawo ochrony środowiska (Dz.U. z 2019r. poz.1396 z późn. zm.).

Działając z upoważnienia T-Mobile Polska S.A. z siedzibą ul. Marynarska 12, 02-674 Warszawa, **informuję o zmianie danych w zakresie wielkości i rodzaju emisji** dla instalacji radiokomunikacyjnej **32951 (46490N!) GTO_CHELMZA_NOWACHELMZA1** zlokalizowanej w miejscowości NOWA CHEŁMŹA, UL. 1 MAJA 11. W stosunku do informacji zawartej w zgłoszeniu realizowanym dla tej instalacji w trybie art. 152 ust. 1 i 5 ustawy z dnia 27 kwietnia 2001r – Prawo ochrony środowiska (Dz.U. z 2019r. poz.1396 z późn. zm.), dane ulegają zmianie w następujący sposób:

9. Wielkość i rodzaj emisji²⁾:

Pole elektromagnetyczne. EIRP poszczególnych anten zostało podane w pkt 12, tj.

Lp.	Równoważna moc promieniowana izotropowo (EIRP) [W]
1.	18080.0
2.	18080.0
3.	18080.0
4.	3169.8

Sprawdzono pod względem formalnym

data 1.04.2020

.....
.....

12. Szczegółowe dane, odpowiednio do rodzaju instalacji, zgodne z wymaganiami określonymi w załączniku nr 2 do Rozporządzenia:

Lp. ³⁾	1)	2)	3)	4)	5)	
	Współrzędne geograficzne	Częstotliwość lub zakresy częstotliwości pracy instalacji [MHz]	Wysokość środka elektrycznego anteny [m n.p.t.]	Równoważna moc promieniowana izotropowo (EIRP) [W]	Azymut [°]	Kąt pochylenia [°]
1.	18°38'32,7" 53°11'21,6"	UMTS 900/ UMTS 2100/ LTE 800/ LTE 2600/ LTE 2100/ LTE 1800/ GSM 900	45.6	18080.0	20	3/ 4/ 3/ 4/ 4/ 4/ 3
2.	18°38'32,7" 53°11'21,6"	UMTS 900/ UMTS 2100/ LTE 800/ LTE 2600/ LTE 2100/ LTE 1800/ GSM 900	45.6	18080.0	120	3/ 4/ 3/ 4/ 4/ 4/ 3
3.	18°38'32,7" 53°11'21,6"	UMTS 900/ UMTS 2100/ LTE 800/ LTE 2600/ LTE 2100/ LTE 1800/ GSM 900	45.6	18080.0	270	3/ 4/ 3/ 4/ 4/ 4/ 3
4.	18°38'32,7" 53°11'21,6"	18000	48.0	3169.8	133	nd.

*) tolerancja azymutu od -10° do + 10°.

Informuję, iż dokonane zmiany w zakresie wielkości i rodzaju emisji przedmiotowej instalacji nie powodują zmiany instalacji w sposób istotny zgodnie z art. 3 pkt 7 ustawy Poś.

Jednocześnie informuję, iż analizowane przedsięwzięcie nadal **nie kwalifikuje się** do przedsięwzięć mogących znacząco oddziaływać na środowisko biorąc pod uwagę, iż w osi głównych wiązek promieniowania anten sektorowych w odległościach podanych w Rozporządzeniu Rady Ministrów z dnia 10 września 2019r. w sprawie przedsięwzięć mogących znacząco oddziaływać na środowisko /Dz.U. 2019 poz. 1839 ze zm./ nie znajdują się miejsca dostępne dla ludności.

W załączniku przesyłam:

1. Pełnomocnictwo
2. Kopia potwierdzenia wniesienia opłaty skarbowej.
3. Sprawozdanie z pomiarów pól elektromagnetycznych wykonanych dla celów ochrony środowiska

Otrzymują:

1. a/a
2. adresat



Laboratorium Badań Środowiskowych
ul. Kasprzaka 18/20
01-211 Warszawa
e-mail: Laboratorium@networks.pl



AB 419

S P R A W O Z D A N I E 1250/2020/OS
Z POMIARÓW PÓL ELEKTROMAGNETYCZNYCH
WYKONANYCH DLA POTRZEB OCHRONY ŚRODOWISKA

Badany obiekt: Instalacja radiokomunikacyjna T-Mobile Polska S.A.
Numer i nazwa: 32951 (46490N!) GTO_CHELMZA_NOWACHELMZA1
Adres: NOWA CHELMŹA, 1 MAJA 1, Powiat toruński, WOJ. KUJAWSKO-POMORSKIE

Data wykonania pomiarów: 2020-03-04

Sprawozdanie z badań bez pisemnej zgody laboratorium nie może być powielane inaczej niż w całości.
Wynik przedstawione w niniejszym sprawozdaniu odnoszą się wyłącznie do badanego obiektu i do warunków i konfiguracji urządzeń w dniu wykonywania pomiarów.

1. Właściciel badanego obiektu:

T-Mobile Polska S.A., ul. Marynarska 12, 02-674 Warszawa

2. Zleceniodawca:

T-Mobile Polska S.A., ul. Marynarska 12, 02-674 Warszawa

3. Przedstawiciel zleceniodawcy:

Głowacka Agnieszka, **NetWorkS! Sp.z o.o.**

4. Zakres zlecenia:

Wykonanie badania i opracowanie sprawozdania z pomiarów natężenia pola elektrycznego i pola magnetycznego dla instalacji radiokomunikacyjnej T-Mobile Polska S.A. zlokalizowanej w miejscowości NOWA CHEŁMŹA, 1 MAJA 1.

5. Cel zlecenia:

Wykonanie pomiarów pól elektromagnetycznych w otoczeniu instalacji radiokomunikacyjnej 32951 (46490N!) GTO_CHELMZA_NOWACHELMZA1 w odniesieniu do wymagań określonych w *Rozporządzeniu Ministra Klimatu z dnia 17 lutego 2020 r. w sprawie sposobów sprawdzania dotrzymania dopuszczalnych poziomów pól elektromagnetycznych w środowisku (Dz. U. 2020, poz. 258)*.

6. Pomiary zostały wykonane przez:

Kułygin Michał
Kosznik Łukasz

7. Informacje o źródłach pól elektromagnetycznych

7.1. Sposób identyfikacji badanych źródeł pól elektromagnetycznych

Identyfikacji źródeł i parametrów technicznych dokonano na podstawie analizy dokumentacji dotyczącej zlecenia oraz obserwacji miejsca wykonywania badań.

7.2. Opis miejsca zainstalowania anten i urządzeń technicznych. Opis obiektu badań i jego otoczenia

Instalacja radiokomunikacyjna zlokalizowana jest na terenie ogrodzonym. Anteny zawieszono na wieży kratowej. Urządzenia sterujące oraz zasilające zainstalowano w szafie outdoor u podstawy wieży. Wokół instalacji znajdują się tereny rolnicze.

Instalacja radiokomunikacyjna jest obiektem bezobsługowym. Okresowe stanowiska pracy związane są z prowadzonymi w zależności od potrzeb konserwacjami, przeglądami, strojeniem i naprawami.

Sprawozdanie z badań bez pisemnej zgody laboratorium nie może być powielane inaczej niż w całości.
Wynik przedstawione w niniejszym sprawozdaniu odnoszą się wyłącznie do badanego obiektu i do warunków i konfiguracji urządzeń w dniu wykonywania pomiarów.

7.3. Parametry techniczne źródła pola elektromagnetycznego

Dane przedstawiające maksymalne parametry pracy instalacji przekazane przez zlecniodawcę:

Parametry systemu nadawczo-odbiorczego:

Charakterystyka promieniowania			kierunkowa				
Rzeczywisty czas pracy [h/dobę]			24				
Warunki pracy			znamionowe				
Rodzaj wytwarzanego pola			stacjonarne				
Lp.	Częstotliwość lub zakresy częstotliwości pracy [MHz]	Typ/producent anteny	liczba anten	Azymut [°]	kąt pochylenia [°]	Wysokość środka elektrycznego anteny [m n.p.t]	Równoważna moc promieniowana izotropowo (EIRP) [W]
1	LTE 2100/ LTE 2600/ LTE 800/ LTE 1800/ UMTS 900/ UMTS 2100/ GSM 900	80010875 Kathrein	1	20	4/ 4/ 3/ 4/ 3/ 4/ 3	45.6	18080
2	UMTS 2100/ GSM 900/ LTE 1800/ UMTS 900/ LTE 2600/ LTE 800/ LTE 2100	80010875 Kathrein	1	120	4/ 3/ 4/ 3/ 4/ 3/ 4	45.6	18080
3	LTE 2100/ LTE 2600/ LTE 800/ UMTS 2100/ UMTS 900/ LTE 1800/ GSM 900	80010875 Kathrein	1	270	4/ 4/ 3/ 4/ 3/ 4/ 3	45.6	18080

Parametry radiolinii:

Charakterystyka promieniowania			kierunkowa				
Rzeczywisty czas pracy [h/dobę]			24				
Warunki pracy			znamionowe				
Rodzaj wytwarzanego pola			stacjonarne				
Lp.	Linia radiowa			Antena			
	Typ/Producent	Częstotliwość pracy [GHz]	Równoważna moc promieniowana izotropowo (EIRP) [W]*	Typ/producent	Średnica anteny [m]	Azymut [°]	Wysokość zainstalowania n.p.t [m]
1.	NP ERICSSON ML 6363 18GHz 2x56MHz XPIC Ericsson	18	3169.8	ANT3 A 0.6 18 HP/HPX Ericsson	0.6	133	48

7.4 Inne źródła pól elektromagnetycznych

Na podstawie informacji otrzymanych od użytkownika oraz obserwacji otoczenia miejsca wykonywania pomiarów oraz dokumentacji stwierdzono występowania innych źródeł promieniowania elektromagnetycznego, które w zakresie badanych częstotliwości mogą bezpośrednio wpływać na wynik wartości mierzonej.

8. Opis pomiarów

8.1. Metoda badań

Rozporządzeniem Ministra Klimatu z dnia 17 lutego 2020 r. w sprawie sposobów sprawdzania dotrzymania dopuszczalnych poziomów pól elektromagnetycznych w środowisku (Dz. U. 2020, poz. 258), określona w pkt 25 ppkt 1 załącznika do niniejszego rozporządzenia.

Sprawozdanie z badań bez pisemnej zgody laboratorium nie może być powielane inaczej niż w całości.
Wynik przedstawione w niniejszym sprawozdaniu odnoszą się wyłącznie do badanego obiektu i do warunków i konfiguracji urządzeń w dniu wykonywania pomiarów.

8.2. Termin pomiarów i warunki środowiskowe

Podczas wykonywania pomiarów pól elektromagnetycznych nie występowały opady atmosferyczne. Wyniki pomiaru parametrów pogodowych przedstawia poniższa tabela:

Data [rrrr-mm-dd]	Godzina [hh:mm-hh:mm]	Warunki środowiskowe			
		Temperatura [°C]		Wilgotność względna [%]	
2020-03-04	10:20 - 11:20	Przed pomiarem	Po pomiarach	Przed pomiarem	Po pomiarach
		5.2	5.2	62.1	62.1

8.3. Warunki pracy urządzeń nadawczych

Podczas pomiarów zostały uwzględnione poprawki pomiarowe przekazane przez zleceniodawcę, umożliwiające uwzględnienie maksymalnych parametrów pracy instalacji zgodnie z pkt 7 załącznika do Rozporządzenia Ministra Klimatu z dnia 17 lutego 2020 r. w sprawie sposobów sprawdzania dotrzymania dopuszczalnych poziomów pól elektromagnetycznych w środowisku (Dz. U. 2020, poz. 258).

8.4. Wyposażenie pomiarowe

Zestaw pomiarowy służący do pomiaru natężenia składowej elektrycznej pola elektromagnetycznego złożony z szerokopasmowego miernika i sondy pomiarowej:

Oznaczenie miernika	Producent	Model	Numer fabryczny	Oznaczenie sondy	Producent	Model	Numer fabryczny
M-07	Narda Safety Test Solution	Miernik pól elektromagnetycznych NBM-550	F-0209	S-07Z	Narda Safety Test Solution	Sonda EF-6092	A-0066

Mierniki natężenia pola elektromagnetycznego podlegają okresowemu sprawdzeniu zgodnie z procedurą wewnętrzną P-03 i PB-01. Świadczenie wzorcowania zestawu pomiarowego z dnia 28 marca 2018 o numerze LWIMP/W/063/18 wydane przez Laboratorium Wzorców i Metrologii Pola Elektromagnetycznego (LWiMP) Politechniki Wrocławskiej.
Data ważności świadectwa wzorcowania: 28 marca 2020 (zgodnie z procedurą wewnętrzną P-03).

Termohigrometr:

Oznaczenie:	TH-07	Producent:	AZ INSTRUMENT CORP	Model:	Termohigrometr AZ8706
-------------	-------	------------	--------------------	--------	-----------------------

Data ważności świadectwa wzorcowania: 21 grudnia 2020 (zgodnie z procedurą wewnętrzną P-03).

Dalmierz:

Oznaczenie	Producent	Typ	Numer seryjny	Nr świadectwa wzorcowania	Data świadectwa wzorcowania
D-09	Leica	Dalmierz laserowy	1042956700	4609.10-M11-4180-1748/14	9 stycznia 2015

Data ważności świadectwa wzorcowania: 9 stycznia 2025 (zgodnie z procedurą wewnętrzną P-03).

8.5. Znaki ostrzegawcze

Urządzenia nadawcze oraz obszar wokół obiektu oznaczono symbolami zgodnymi z PN-74/T - 06260. Źródła promieniowania elektromagnetycznego - Znaki ostrzegawcze.

9. Wyniki pomiarów

Pole elektryczne

Nr pionu	Opis umiejscowienia pionu (punktu) pomiarowego	Wysokość pomiaru [m]	Zmierzona wartość natężenia pola elektrycznego E [V/m] ¹	Wartość natężenia pola elektrycznego po uwzględnieniu poprawek pomiarowych powiększona o niepewność pomiaru ⁵ E [V/m]	Wskaźnikowa wartość poziomu emisji pól elektromagnetycznych WM _E ⁴
1	GKP 20°, 1m od ogrodzenia stacji bazowej	0,3-2,0	<1,0*	3,1	0,1
2	GKP 20°, 37m od ogrodzenia stacji bazowej	0,3-2,0	<1,0*	3,1	0,1
3	GKP 20°, 71m od ogrodzenia stacji bazowej	0,3-2,0	<1,0*	3,1	0,1
4	GKP 120°, 1m od ogrodzenia stacji bazowej	0,3-2,0	<1,0*	3,1	0,1

Sprawozdanie z badań bez pisemnej zgody laboratorium nie może być powielane inaczej niż w całości.

Wynik przedstawione w niniejszym sprawozdaniu odnoszą się wyłącznie do badanego obiektu i do warunków i konfiguracji urządzeń w dniu wykonywania pomiarów.

5	GKP 120°, 39m od ogrodzenia stacji bazowej	0,3-2,0	<1,0*	3,1	0,1
6	GKP 120°, 71m od ogrodzenia stacji bazowej	0,3-2,0	<1,0*	3,1	0,1
7	GKP 133°, 15m od ogrodzenia stacji bazowej	0,3-2,0	<1,0*	3,1	0,1
8	GKP 133°, 35m od ogrodzenia stacji bazowej	0,3-2,0	<1,0*	3,1	0,1
9	GKP 270°, 1m od ogrodzenia stacji bazowej	0,3-2,0	<1,0*	3,1	0,1
10	GKP 270°, 22m od ogrodzenia stacji bazowej	0,3-2,0	<1,0*	3,1	0,1
11	GKP 270°, 71m od ogrodzenia stacji bazowej	0,3-2,0	<1,0*	3,1	0,1
12	GKP 20°, 230m od ogrodzenia stacji bazowej	0,3-2,0	<1,0*	3,1	0,1
13	GKP 20°, 470m od ogrodzenia stacji bazowej	0,3-2,0	<1,0*	3,1	0,1
14	GKP 20°, 230m od ogrodzenia stacji bazowej	0,3-2,0	<1,0*	3,1	0,1
15	GKP 20°, 470m od ogrodzenia stacji bazowej	0,3-2,0	<1,0*	3,1	0,1
16	GKP 20°, 230m od ogrodzenia stacji bazowej	0,3-2,0	<1,0*	3,1	0,1
17	GKP 20°, 470m od ogrodzenia stacji bazowej	0,3-2,0	<1,0*	3,1	0,1

Pole magnetyczne (wyznaczone na podstawie pomiaru wartości natężenia pola elektrycznego)

Nr pionu	Opis umiejscowienia pionu (punktu pomiarowego)	Wysokość pomiaru [m]	Zmierzona wartość natężenia pola magnetycznego H [A/m] ¹	Wartość natężenia pola magnetycznego po uwzględnieniu poprawek pomiarowych powiększona o niepewność pomiaru H [A/m]	Wskaźnikowa wartość poziomu emisji pól elektromagnetycznych WM _h ⁴	Współrzędne geograficzne pionu (punktu pomiarowego) ³
1	GKP 20°, 1m od ogrodzenia stacji bazowej	0,3-2,0	<0,003*	0,009	0,1	-
2	GKP 20°, 37m od ogrodzenia stacji bazowej	0,3-2,0	<0,003*	0,009	0,1	-
3	GKP 20°, 71m od ogrodzenia stacji bazowej	0,3-2,0	<0,003*	0,009	0,1	-
4	GKP 120°, 1m od ogrodzenia stacji bazowej	0,3-2,0	<0,003*	0,009	0,1	-
5	GKP 120°, 39m od ogrodzenia stacji bazowej	0,3-2,0	<0,003*	0,009	0,1	-
6	GKP 120°, 71m od ogrodzenia stacji bazowej	0,3-2,0	<0,003*	0,009	0,1	-
7	GKP 133°, 15m od ogrodzenia stacji bazowej	0,3-2,0	<0,003*	0,009	0,1	-
8	GKP 133°, 35m od ogrodzenia stacji bazowej	0,3-2,0	<0,003*	0,009	0,1	-
9	GKP 270°, 1m od ogrodzenia stacji bazowej	0,3-2,0	<0,003*	0,009	0,1	-
10	GKP 270°, 22m od ogrodzenia stacji bazowej	0,3-2,0	<0,003*	0,009	0,1	-
11	GKP 270°, 71m od ogrodzenia stacji bazowej	0,3-2,0	<0,003*	0,009	0,1	-
12	GKP 20°, 230m od ogrodzenia stacji bazowej	0,3-2,0	<0,003*	0,009	0,1	53°11'28,6" 18°38'36,9"

Sprawozdanie z badań bez pisemnej zgody laboratorium nie może być powielane inaczej niż w całości.
Wynik przedstawione w niniejszym sprawozdaniu odnoszą się wyłącznie do badanego obiektu i do warunków i konfiguracji urządzeń w dniu wykonywania pomiarów.

13	GKP 20°, 470m od ogrodzenia stacji bazowej	0,3-2,0	<0,003*	0,009	0,1	53°11'35,8" 18°38'41,3"
14	GKP 20°, 230m od ogrodzenia stacji bazowej	0,3-2,0	<0,003*	0,009	0,1	53°11'17,9" 18°38'43,4"
15	GKP 20°, 470m od ogrodzenia stacji bazowej	0,3-2,0	<0,003*	0,009	0,1	53°11'14" 18°38'54,5"
16	GKP 20°, 230m od ogrodzenia stacji bazowej	0,3-2,0	<0,003*	0,009	0,1	53°11'21,6" 18°38'20,4"
17	GKP 20°, 470m od ogrodzenia stacji bazowej	0,3-2,0	<0,003*	0,009	0,1	53°11'21,6" 18°38'7,6"

GKP – Główny Kierunek Pomiarowy

DPP – Dodatkowy Pion Pomiarowy

PPP – Pomocniczy Pion Pomiarowy

¹ wyniki oznaczone * są wynikami poniżej czułości zestawu pomiarowego

² wartość wyznaczona na podstawie pomiaru wartości skutecznej natężenia pola elektrycznego, z zależności: $H = E/377$

³ współrzędne geograficzne pozyskane metodą obliczeniową w oparciu o pomiar punktu referencyjnego, z dokładnością nie gorszą niż wymaganą w ZoE

⁴ do wyznaczenia wartości wskaźnikowej W_{Me} i W_{Mh} przyjęto na podstawie uzgodnień z Klientem oraz rozpoznania źródeł, jako wartości dopuszczalne pola elektrycznego i magnetycznego odpowiednio 28 V/m i 0,073 A/m.

⁵ do wyznaczenia niepewności dla wyników poniżej czułości zestawu pomiarowego, przyjęto niepewność dla minimalnej wartości z zakresu pomiarowego.

Niepewność oszacowano zgodnie z dokumentem P-03 „Procedura nadzoru nad wyposażeniem” w postaci niepewności rozszerzonej wynikającej z niepewności standardowej pomnożonej przez współczynnik rozszerzenia $k=2$.

Całkowita szacowana niepewność rozszerzona składowej E wynosi odpowiednio: 52.8% dla częstotliwości do 60 GHz.

Dla przedmiotowych pomiarów zleceniodawca określił poprawkę pomiarową = 2,02.

Umiejscowienie pionów (punktów) pomiarowych przedstawiono w załączniku nr 2 do niniejszego sprawozdania.

10. Omówienie wyników pomiarów

Pomiary zostały wykonane:

- na głównych i pomocniczych kierunkach pomiarowych, na kierunkach zbliżonych do azymutów anten oraz w dodatkowych pionach pomiarowych zgodnie z wymaganiami pkt 12, 13, 14 i 19 załącznika do rozporządzenia Ministra Klimatu z dnia 17 lutego 2020 r. (Dz. U. 2020, poz. 258),
- na obszarze pomiarowym, dla którego, na podstawie uprzednio wykonanych obliczeń uzyskanych od zleceniodawcy, stwierdzono możliwość występowania pól elektromagnetycznych o poziomach zbliżonych do poziomów dopuszczalnych zgodnie z wymaganiami pkt 5 ppkt 2 oraz pkt 13 ppkt 1 załącznika do rozporządzenia Ministra Klimatu z dnia 17 lutego 2020 r. (Dz. U. 2020, poz. 258). Wyniki obliczeń dostarczone przez zleceniodawcę nie uwzględniały parametrów pracy instalacji innych operatorów występujących na obiekcie bądź w obszarze pomiarowym.
- na terenach przeznaczonych pod zabudowę mieszkaniową oraz w miejscach dostępnych dla ludności.

Miejsca niedostępne podczas wykonywania pomiarów wskazane zostały w pkt. 9 (Wyniki pomiarów) lub na załączniku przedstawiającym usytuowanie pionów pomiarowych.

Wyniki pomiarów uzyskane zostały przy uwzględnieniu poprawek pomiarowych przekazanych przez zleceniodawcę oraz przy rzeczywistych warunkach pracy instalacji innych operatorów.

11. Podstawa prawna

- Ustawa z dnia z dnia 27 kwietnia 2001 r. Prawo ochrony środowiska (Dz. U. 2019, poz. 2166, z późn. zm.)
- Rozporządzenie Ministra Zdrowia z dnia 17 grudnia 2019 r. w sprawie dopuszczalnych poziomów pól elektromagnetycznych w środowisku (Dz. U. 2019, poz. 2448)

Sprawozdanie z badań bez pisemnej zgody laboratorium nie może być powielane inaczej niż w całości.

Wynik przedstawione w niniejszym sprawozdaniu odnoszą się wyłącznie do badanego obiektu i do warunków i konfiguracji urządzeń w dniu wykonywania pomiarów.

- 3) Rozporządzenie Ministra Klimatu z dnia 17 lutego 2020 r. w sprawie sposobów sprawdzania dotrzymania dopuszczalnych poziomów pól elektromagnetycznych w środowisku (Dz. U. 2020, poz. 258),
- 4) PN-74/ T - 06260. Źródła promieniowania elektromagnetycznego. Znaki Ostrzegawcze.
- 5) Akredytacja nr AB 419 wydana przez Polskie Centrum Akredytacji (wydanie 16, z dnia 25 lutego 2020r.).

12. Spis załączników

- Załącznik 1. Lokalizacja obiektu badań
- Załącznik 2. Usytuowanie pionów (punktów) pomiarowych
- Załącznik 3. Dokumentacja fotograficzna obiektu badań

13. Data sporządzenia sprawozdania

Sprawozdanie sporządzono – 31 marca 2020.

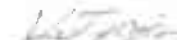
Obliczenia i sprawozdanie wykonał :

NetWorkSI Sp. z o.o.
Starszy Specjalista ds. pomiarów
Laboratorium
Badań Środowiskowych


Michał Kutygin

Sprawozdanie autoryzował:

NetWorkSI Sp. z o.o.
Starszy Specjalista ds. pomiarów
Laboratorium
Badań Środowiskowych


Michał Kutygin

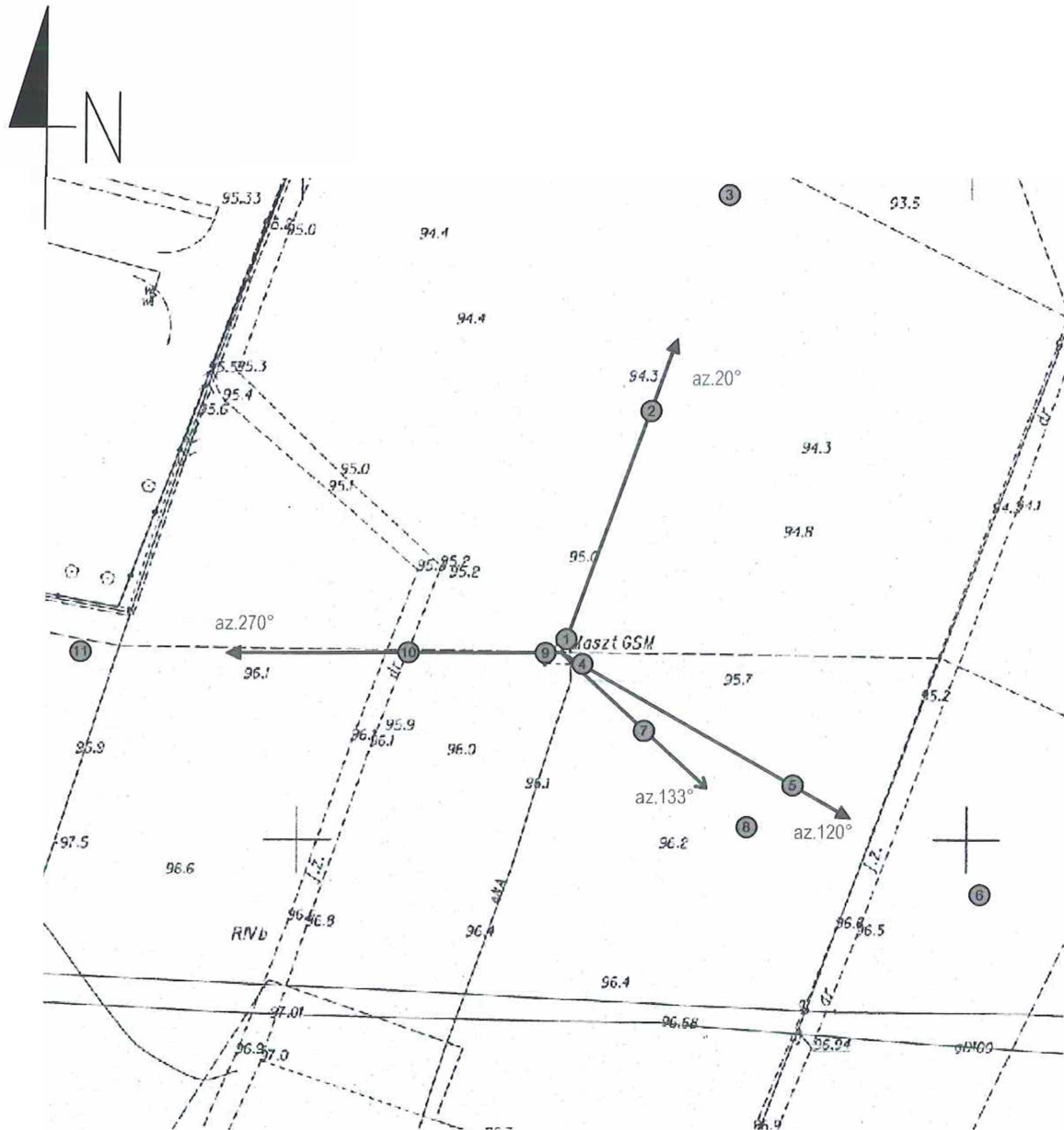
Koniec sprawozdania

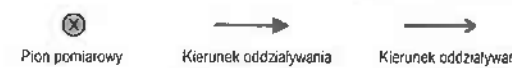




Sprawozdanie z badań bez pisemnej zgody laboratorium nie może być powielane inaczej niż w całości.
Wynik przedstawione w niniejszym sprawozdaniu odnoszą się wyłącznie do badanego obiektu i do warunków i konfiguracji urządzeń w dniu wykonywania pomiarów.



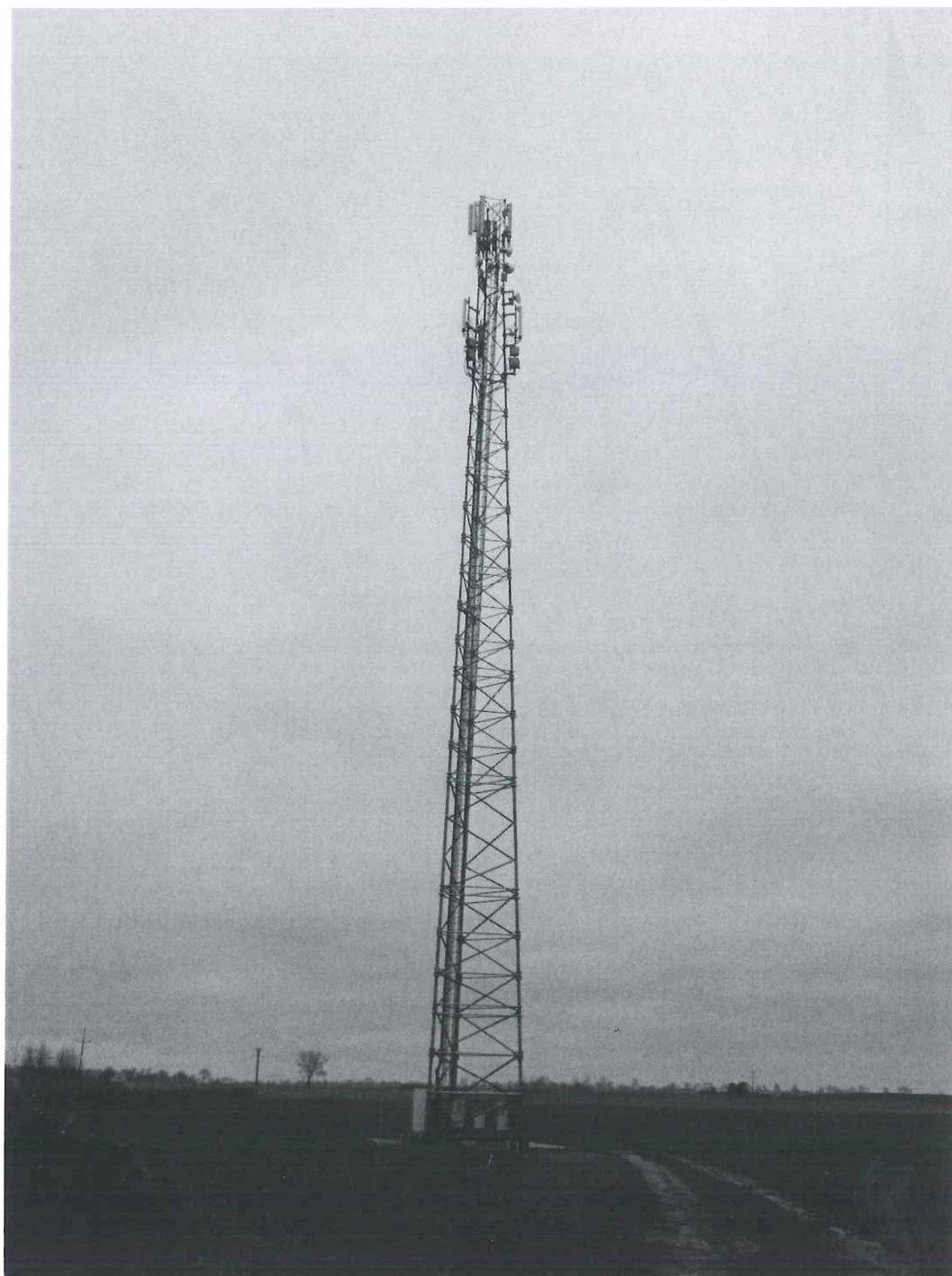
Załącznik nr 1	Instalacja radiokomunikacyjna Orange Polska S.A. GDA_NAZWA_STACJI (70222N!) Lokalizacja stacji
----------------	---

Sprawozdanie z badań bez pisemnej zgody laboratorium nie może być powielane inaczej niż w całości.
Wynik przedstawione w niniejszym sprawozdaniu odnoszą się wyłącznie do badanego obiektu i do warunków i konfiguracji urządzeń w dniu wykonywania pomiarów.



Załącznik nr 2	Instalacja radiokomunikacyjna Orange Polska S.A. GDA_NAZWA_STACJI (70222N!) Usytuowanie pionów pomiarowych w otoczeniu stacji bazowej
Legenda:	 <p>  Pion pomiarowy  Kierunek oddziaływania anten sektorowych  Kierunek oddziaływania anten radioliniowych </p>  <p>skala 1:1500 1cm=15m</p>

Sprawozdanie z badań bez pisemnej zgody laboratorium nie może być powielane inaczej niż w całości.
Wynik przedstawione w niniejszym sprawozdaniu odnoszą się wyłącznie do badanego obiektu i do warunków i konfiguracji urządzeń w dniu wykonywania pomiarów.



Załącznik nr 3

Instalacja radiokomunikacyjna Orange Polska S.A. GDA_NAZWA_STACJI (70222N1)

Dokumentacja fotograficzna

Sprawozdanie z badań bez pisemnej zgody laboratorium nie może być powielane inaczej niż w całości.
Wynik przedstawione w niniejszym sprawozdaniu odnoszą się wyłącznie do badanego obiektu i do warunków i konfiguracji urządzeń w dniu wykonywania pomiarów.