

OS. 6221. 16. 2023. Kke

7. Kovelake
- Kovelake
16. 05. 2023
Kke

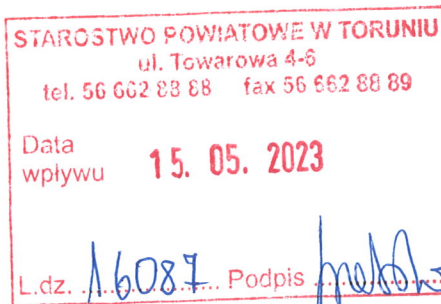
Dokument elektroniczny

Miejsce i data sporządzenia dokumentu

2023-05-15

Dane nadawcy

Joanna Szmytka
NetWorks! Sp. z o.o.



Dane adresata

STAROSTWO POWIATOWE W TORUNIU (87-100 TORUŃ, WOJ. KUJAWSKO-POMORSKIE)

INFORMACJA

46351 - art. 152 POŚ

informuję o zmianie danych w zakresie nazwy instalacji oraz wielkości i rodzaju emisji dla instalacji radiokomunikacyjnej (46351N!) LUBICZ (GTO_LUBICZ_LUBICZGORNÝ) zlokalizowanej w miejscowości LUBICZ DZ.041504_2.0012.17/20

Załączniki:

1. [46351 informacja-sig.pdf](#)
2. [OPL pełnomocnictwo Piotr Płóciennik.pdf](#)
3. [opłata skarbowa.pdf](#)
4. [OPL J Szmytka 169 01 21-sig-sig.pdf](#)
5. [46351 132 2023 OS-sig-sig.pdf](#)

Dokument został podpisany, aby go zweryfikować należy użyć oprogramowania do weryfikacji podpisu. Data złożenia podpisu:
2023-05-15T21:37:51.764+02:00

Podpis elektroniczny

Sprawdzono pod względem formalnym

data 15. 05. 2023 .r podpis Kke - Kke

Gdańsk, dn. 2023-05-15

Orange Polska S.A.
Al. Jerozolimskie 160
02-326 Warszawa

Pełnomocnik: Joanna Szmytka
Pełnomocnictwo numer: 169/01/21
z dnia: 2021-01-13

dane do korespondencji:

NetWorkS! Sp. z o.o.
ul. Józefa Piusa Dziekońskiego 3
00-728 Warszawa
tel. 506401236

Starosta Powiatu Toruńskiego
Starostwo Powiatowe w Toruniu
ul. Towarowa 4-6
87-100 Toruń

Dotyczy: ustawowego obowiązku, wynikającego z art. 152 ust. 1 i ust. 7 w związku z ust. 6 pkt 1c ustawy z dnia 27 kwietnia 2001r – Prawo ochrony środowiska (Dz.U. 2022 poz. 2556).

Działając z upoważnienia Orange Polska S.A. z siedzibą Al. Jerozolimskie 160, 02-326 Warszawa, **informuję o zmianie danych w zakresie nazwy instalacji oraz wielkości i rodzaju emisji** dla instalacji radiokomunikacyjnej **(46351N!) LUBICZ (GTO_LUBICZ_LUBICZGORNy)** zlokalizowanej w miejscowości LUBICZ DZ.041504_2.0012.17/20. W stosunku do informacji zawartej w zgłoszeniu realizowanym dla tej instalacji w trybie art. 152 ust. 1 i 5 ustawy z dnia 27 kwietnia 2001r – Prawo ochrony środowiska (Dz.U. 2022 poz. 2556), dane ulegają zmianie w następujący sposób:

2. Nazwa instalacji zgodna z nazewnictwem stosowanym przez prowadzącego instalację:

Instalacja radiokomunikacyjna - **960 (46351N!) LUBICZ (GTO_LUBICZ_LUBICZGORNy)**

9. Wielkość i rodzaj emisji²⁾:

Pole elektromagnetyczne. EIRP poszczególnych anten zostało podane w pkt 12, tj.

Lp.	Równoważna moc promieniowana izotropowo (EIRP) [W]
1.	15864
2.	9207
3.	9922
4.	15864
5.	9207
6.	9922
7.	15864
8.	9207
9.	9922

Lp.	Równoważna moc promieniowana izotropowo (EIRP) [W]
10.	3170
11.	6472
12.	6040
13.	1
14.	1203
15.	5637/6310

12. Szczegółowe dane, odpowiednio do rodzaju instalacji, zgodne z wymaganiami określonymi w załączniku nr 2 do Rozporządzenia:

Lp.	1)	2)	3)	4)	5)	
	Współrzędne geograficzne	Częstotliwość lub zakresy częstotliwości pracy instalacji [MHz]	Wysokość środka elektrycznego anteny [m n.p.t.]	Równoważna moc promieniowana izotropowo (EIRP) [W]	Azymut [°]	Kąt pochylenia lub zakresy kątów pochylenia [°]
1.	18°45'1.6" 53°2'24.8"	1800/2100	35	15864	0	2/2
2.	18°45'1.6" 53°2'24.8"	2600	35	9207	0	2
3.	18°45'1.7" 53°2'24.7"	800/900	60	9922	0	2/0
4.	18°45'1.9" 53°2'24.7"	1800/2100	35	15864	110	3/3
5.	18°45'1.9" 53°2'24.7"	2600	35	9207	110	2
6.	18°45'1.7" 53°2'24.6"	800/900	60	9922	110	10/2
7.	18°45'1.8" 53°2'24.6"	1800/2100	35	15864	200	3/3
8.	18°45'1.8" 53°2'24.6"	2600	35	9207	200	2
9.	18°45'1.6" 53°2'24.7"	800/900	60	9922	200	5/0
10.	18°45'1.8" 53°2'24.7"	15000	44	3170	6*	nd.
11.	18°45'1.7" 53°2'24.6"	38000	54	6472	74*	nd.
12.	18°45'1.7" 53°2'24.6"	23000	69	6040	215*	nd.
13.	18°45'1.6" 53°2'24.8"	5000	40	1	226*	nd.
14.	18°45'1.7" 53°2'24.6"	13000	43.5	1203	232*	nd.
15.	18°45'1.6" 53°2'24.7"	23000/80000	55	5637/6310	270*	nd.

*) tolerancja azymutu od -10° do +10°.

Informuję, iż dokonane zmiany w zakresie wielkości i rodzaju emisji przedmiotowej instalacji nie powodują zmiany instalacji w sposób istotny zgodnie z art. 3 pkt 7 ustawy Poś.

W załączniku przesyłam:

1. Pełnomocnictwo
2. Kopia potwierdzenia wniesienia opłaty skarbowej.
3. Sprawozdanie z pomiarów pól elektromagnetycznych wykonanych dla celów ochrony środowiska.

Otrzymują:

1. a/a
2. adresat



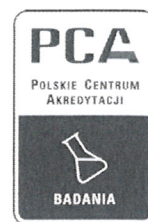
Signed by /
Podpisano przez:

Joanna Szmytka

Date / Data:
2023-05-15
10:48



Laboratorium Badań Środowiskowych
ul. Józefa Piusa Dziekońskiego 3
00-728 Warszawa
e-mail: Laboratorium@networks.pl



AB 419

S P R A W O Z D A N I E 132/2023/OS
Z POMIARÓW PÓL ELEKTROMAGNETYCZNYCH
WYKONANYCH DLA POTRZEB OCHRONY ŚRODOWISKA

Badany obiekt: Instalacja radiokomunikacyjna Orange Polska S.A.

Numer i nazwa: 960 (46351N!) LUBICZ (GTO_LUBICZ_LUBICZGORNÝ)

Adres: LUBICZ DZ.041504_2.0012.17/20, Powiat toruński, WOJ. KUJAWSKO-POMORSKIE

Data wykonania pomiarów: 2023-04-13

Sprawozdanie z badań bez pisemnej zgody laboratorium nie może być powielane inaczej niż w całości.
Wynik przedstawione w niniejszym sprawozdaniu odnoszą się wyłącznie do badanego obiektu i do warunków i konfiguracji urządzeń w dniu wykonywania pomiarów.

1. Właściciel badanego obiektu:

Orange Polska S.A., Al. Jerozolimskie 160, 02-326 Warszawa

2. Zleceniodawca:

Orange Polska S.A., Al. Jerozolimskie 160, 02-326 Warszawa

3. Przedstawiciel zleceniodawcy:

NetWorkS! Sp.z o.o.

4. Zakres zlecenia:

Wykonanie badania i opracowanie sprawozdania z pomiarów natężenia pola elektrycznego i pola magnetycznego dla instalacji radiokomunikacyjnej Orange Polska S.A. zlokalizowanej w miejscowości LUBICZ DZ.041504_2.0012.17/20.

5. Cel zlecenia:

Wykonanie pomiarów pól elektromagnetycznych w otoczeniu instalacji radiokomunikacyjnej 960 (46351N!) LUBICZ (GTO_LUBICZ_LUBICZGORNÝ) w odniesieniu do wymagań określonych w *Rozporządzeniu Ministra Klimatu z dnia 17 lutego 2020 r. w sprawie sposobów sprawdzania dotrzymania dopuszczalnych poziomów pól elektromagnetycznych w środowisku (Dz.U. 2022 poz. 2630)*.

6. Pomiary zostały wykonane przez:

Mach Janusz
Żebrowski Mateusz

7. Informacje o źródłach pól elektromagnetycznych

7.1. Sposób identyfikacji badanych źródeł pól elektromagnetycznych

Identyfikacji źródeł i parametrów technicznych dokonano na podstawie analizy dokumentacji dotyczącej zlecenia oraz obserwacji miejsca wykonywania badań.

7.2. Opis miejsca zainstalowania anten i urządzeń technicznych. Opis obiektu badań i jego otoczenia

Instalacja radiokomunikacyjna zlokalizowana jest na terenie ogrodzonym. Anteny zawieszono na wieży kratowej. Urządzenia sterujące oraz zasilające zainstalowano w kontenerze u podstawy wieży. Wokół instalacji znajdują się tereny przemysłowe. Instalacja radiokomunikacyjna jest obiektem bezobsługowym. Okresowe stanowiska pracy związane są z prowadzonymi w zależności od potrzeb konserwacjami, przeglądami, strojeniem i naprawami.

Sprawozdanie z badań bez pisemnej zgody laboratorium nie może być powielane inaczej niż w całości.
Wynik przedstawione w niniejszym sprawozdaniu odnoszą się wyłącznie do badanego obiektu i do warunków i konfiguracji urządzeń w dniu wykonywania pomiarów.

7.3. Parametry techniczne źródła pola elektromagnetycznego

Dane przedstawiające maksymalne parametry pracy instalacji przekazane przez zleceniodawcę:

Parametry systemu nadawczo-odbiorczego:

Charakterystyka promieniowania		kierunkowa					
Rzeczywisty czas pracy [h/dobę]		24					
Warunki pracy		znamionowe					
Rodzaj wytwarzanego pola		stacjonarne					
Lp.	Częstotliwość lub zakresy częstotliwości pracy [MHz]	Typ/producent anteny	liczba anten	Azymut [°]	kąt pochylenia* [°]	Wysokość środka elektrycznego anteny [m n.p.t]	Równoważna moc promieniowana izotropowo (EIRP) [W]
1	1800/2100	ADU4518R6v06 Huawei	1	0	2/2	35	15864
2	2600	ADU4518R6v06 Huawei	1	0	2	35	9207
3	800/900	ADU4517R0v06 Huawei	1	0	2/0	60	9922
4	1800/2100	ADU4518R6v06 Huawei	1	110	3/3	35	15864
5	2600	ADU4518R6v06 Huawei	1	110	2	35	9207
6	800/900	ADU4517R0v06 Huawei	1	110	10/2	60	9922
7	1800/2100	ADU4518R6v06 Huawei	1	200	3/3	35	15864
8	2600	ADU4518R6v06 Huawei	1	200	2	35	9207
9	800/900	ADU4517R0v06 Huawei	1	200	5/0	60	9922

* wskazane wartości kąta pochylenia anten, zgodnie z informacją uzyskaną od zleceniodawcy, są wartościami stałymi

Parametry radiolinii:

Charakterystyka promieniowania		kierunkowa					
Rzeczywisty czas pracy [h/dobę]		24					
Warunki pracy		znamionowe					
Rodzaj wytwarzanego pola		stacjonarne					
Lp.	Linia radiowa			Antena			
	Typ/ Producent	Częstotliwość pracy [GHz]	Równoważna moc promieniowana izotropowo (EIRP) [W]	Typ/ producent	Średnica anteny [m]	Azymut [°]	Wysokość zainstalowania n.p.t [m]
1.	RTN XMC-2 15G/2+0/56MHz Huawei	15	3170	VHLPX2-15 Andrew	0.6	6	44
2.	RTN XMC-2 38G/2+0/56MHz Huawei	38	6472	VHLPX2-38- HW1 Andrew	0.6	74	54
3.	RTN XMC-2 23G/2+0/56MHz Huawei	23	6040	VHLPX2-23- HW1 Andrew	0.6	215	69
4.	OLL Ubiquiti NanoBeam M5-300 Ubiquiti Networks	5	1	ANT NanoBeam M5-300 built-in Ubiquiti Networks	0.3	226	40
5.	RTN XMC-2 13G/28MHz Huawei	13	1203	VHLP2-13- HW1A Andrew	0.6	232	43.5

Sprawozdanie z badań bez pisemnej zgody laboratorium nie może być powielane inaczej niż w całości.
Wynik przedstawione w niniejszym sprawozdaniu odnoszą się wyłącznie do badanego obiektu i do warunków i konfiguracji urządzeń w dniu wykonywania pomiarów.

Charakterystyka promieniowania			kierunkowa				
Rzeczywisty czas pracy [h/dobę]			24				
Warunki pracy			znamionowe				
Rodzaj wytwarzanego pola			stacjonarne				
Lp.	Linia radiowa			Antena			
	Typ/ Producent	Częstotliwość pracy [GHz]	Równoważna moc promieniowana izotropowo (EIRP) [W]	Typ/ producent	Średnica anteny [m]	Azymut [°]	Wysokość zainstalowania n.p.t [m]
6.	RTN XMC-5D 23G 28MHz XPIC RTN 380AX DC 70/80GHz 250MHz Huawei	23/80	5637/6310	A23D80S06 Huawei	0.6	270	55

7.4 Inne źródła pól elektromagnetycznych

Na podstawie informacji otrzymanych od użytkownika oraz obserwacji otoczenia miejsca wykonywania pomiarów stwierdzono występowanie innych źródeł pola-EM, pracujących w systemie: telefonii komórkowej (800MHz-2600MHz), które istotnie wpływają na wyniki pomiarów.

8. Opis pomiarów

8.1. Metoda badań

Zgodna z rozporządzeniem Ministra Klimatu z dnia 17 lutego 2020 r. w sprawie sposobów sprawdzania dotrzymania dopuszczalnych poziomów pól elektromagnetycznych w środowisku (Dz.U. 2022 poz. 2630), określona w pkt 25 ppkt 1 załącznika do niniejszego rozporządzenia.

Zgodnie z art. 122a ust. 1b ustawy Prawo Ochrony Środowiska, w przypadku wprowadzenia na części albo całym terytorium Rzeczypospolitej Polskiej stanu nadzwyczajnego, o którym mowa w art. 228 ust. 1 Konstytucji Rzeczypospolitej Polskiej z dnia 2 kwietnia 1997 r. (Dz. U. poz. 483, z 2001 r. poz. 319, z 2006 r. poz. 1471 oraz z 2009 r. poz. 946), lub stanu zagrożenia epidemicznego lub stanu epidemii, o których mowa w art. 46 ustawy z dnia 5 grudnia 2008 r. o zapobieganiu oraz zwalczaniu zakażeń i chorób zakaźnych u ludzi (Dz. U. 2022, poz. 1657), pomiarów, nie przeprowadza się w lokalach mieszkalnych oraz w lokalach użytkowych zlokalizowanych na terytorium objętym stanem nadzwyczajnym, stanem zagrożenia epidemicznego lub stanem epidemii.

W związku z obecnie obowiązującym stanem zagrożenia epidemicznego, pomiarów nie wykonano w lokalach mieszkalnych oraz w lokalach użytkowych zlokalizowanych w obszarze pomiarowym przedmiotowej instalacji radiokomunikacyjnej.

8.2. Termin pomiarów i warunki środowiskowe

Podczas wykonywania pomiarów pól elektromagnetycznych nie występowały opady atmosferyczne. Wyniki pomiaru parametrów pogodowych przedstawia poniższa tabela:

Data [rrrr-mm- dd]	Godzina [hh:mm-hh:mm]	Warunki środowiskowe			
		Temperatura [°C]		Wilgotność względna [%]	
2023-04-13	11:30-12:50	Przed pomiarem	Po pomiarach	Przed pomiarem	Po pomiarach
		14.2	14.7	40.2	40.0

Przedstawione wyżej warunki środowiskowe, występujące podczas wykonywania pomiarów pól elektromagnetycznych, są zgodne ze specyfikacją techniczną użytego zestawu pomiarowego.

8.3. Warunki pracy urządzeń nadawczych

Podczas pomiarów w przypadku uzyskania wyniku pomiaru szerokopasmowego wykonanego zastosowaną metodą, dla zakresów częstotliwości od 10 MHz do 300 GHz, powiększonego o rozszerzoną niepewność pomiaru U dla współczynnika rozszerzenia $k = 2$ przekraczającego 70% najniższej dopuszczalnej wartości składowej elektrycznej lub magnetycznej pola dla objętych pomiarami zakresów częstotliwości, uwzględnia się poprawki pomiarowe przekazane przez zleceniodawcę, umożliwiające uwzględnienie maksymalnych parametrów pracy instalacji zgodnie z pkt 7 załącznika do Rozporządzeniem Ministra Klimatu z dnia 17 lutego 2020 r. w

Sprawozdanie z badań bez pisemnej zgody laboratorium nie może być powielane inaczej niż w całości.
Wynik przedstawione w niniejszym sprawozdaniu odnoszą się wyłącznie do badanego obiektu i do warunków i konfiguracji urządzeń w dniu wykonywania pomiarów.

sprawie sposobów sprawdzania dotrzymania dopuszczalnych poziomów pól elektromagnetycznych w środowisku (Dz. U. 2022, poz. 2630) zaznaczając, że wymagane jest wykonanie pomiaru z wykorzystaniem miernika selektywnego. W przypadku uzyskania wyniku pomiaru szerokopasmowego wykonanego zastosowaną metodą, dla zakresów częstotliwości od 10 MHz do 300 GHz, powiększonego o rozszerzoną niepewność pomiaru U dla współczynnika rozszerzenia $k = 2$ nieprzekraczającego 70% najniższej dopuszczalnej wartości składowej elektrycznej lub magnetycznej pola dla objętych pomiarami zakresów częstotliwości, nie uwzględnia się poprawek pomiarowych.

8.4. Wyposażenie pomiarowe

Zestaw pomiarowy służący do pomiaru natężenia składowej elektrycznej pola elektromagnetycznego złożony z szerokopasmowego miernika i sondy pomiarowej:

Oznaczenie miernika	Producent	Model	Numer fabryczny	Oznaczenie sondy	Producent	Model	Numer fabryczny
M-22	Narda Safety Test Solution	Miernik pól elektromagnetycznych NBM-550	H-0487	S-29	Narda Safety Test Solution	Sonda EF9091	A-0069

Mierniki natężenia pola elektromagnetycznego podlegają okresowemu sprawdzeniu zgodnie z procedurą wewnętrzną P-03 i PB-01. Świadectwo wzorcowania zestawu pomiarowego z dnia 9 czerwca 2022 o numerze LWIMP/W/160/22 wydane przez Politechnika Wrocławską.

Data ważności świadectwa wzorcowania: 9 czerwca 2024 (zgodnie z procedurą wewnętrzną P-03).

Oznaczenie miernika	Producent	Model	Numer fabryczny	Oznaczenie sondy	Producent	Model	Numer fabryczny
M-22	Narda Safety Test Solution	Miernik pól elektromagnetycznych NBM-550	H-0487	S-30	Narda Safety Test Solution	Sonda EF0391	D-1594

Mierniki natężenia pola elektromagnetycznego podlegają okresowemu sprawdzeniu zgodnie z procedurą wewnętrzną P-03 i PB-01. Świadectwo wzorcowania zestawu pomiarowego z dnia 9 czerwca 2022 o numerze LWIMP/W/160/22 wydane przez Politechnika Wrocławską.

Data ważności świadectwa wzorcowania: 9 czerwca 2024 (zgodnie z procedurą wewnętrzną P-03).

Termohigrometr:

Oznaczenie:	TH-11	Producent:	AZ INSTRUMENT CORP	Model:	Termohigrometr AZ8706
-------------	-------	------------	--------------------	--------	-----------------------

Data ważności świadectwa wzorcowania: 20 maja 2023 (zgodnie z procedurą wewnętrzną P-03).

Dalmierz:

Oznaczenie	Producent	Typ	Numer seryjny	Nr świadectwa wzorcowania	Data świadectwa wzorcowania
D-08	Leica	Dalmierz Leica Disto D510	1042957273	4609.4-M11-4180-1748/14	9 stycznia 2015

Data ważności świadectwa wzorcowania: 9 stycznia 2025 (zgodnie z procedurą wewnętrzną P-03).

9. Wyniki pomiarów

Pole elektryczne

Nr pionu	Opis umiejscowienia pionu (punktu pomiarowego)	Wysokość pomiaru [m]	Zmierzona wartość natężenia pola elektrycznego E [V/m] ^{1,5}			Wartość natężenia pola elektrycznego powiększona o niepewność pomiaru ⁴ E [V/m]	Wskaźnikowa wartość poziomu emisji pól elektromagnetycznych WMe ³	Współrzędne geograficzne pionu (punktu pomiarowego) ²
			Sonda S-29	Sonda S-30	SUMA			
1	GKP w odległości 15m od anteny radioliniowej az. 226°	0.3-2.0	<1.0*	<1.0*	<1.0*	1.3	0.05	53°2'24.4" 18°45'1.1"
2	GKP w odległości 29m od anteny radioliniowej az. 232°	0.3-2.0	<1.0*	<1.0*	<1.0*	1.3	0.05	53°2'24.0" 18°45'0.4"
3	GKP w odległości	0.3-2.0	<1.0*	<1.0*	<1.0*	1.3	0.05	53°2'24.0"

Sprawozdanie z badań bez pisemnej zgody laboratorium nie może być powielane inaczej niż w całości.

Wynik przedstawione w niniejszym sprawozdaniu odnoszą się wyłącznie do badanego obiektu i do warunków i konfiguracji urządzeń w dniu wykonywania pomiarów.

	23m od anteny radioliniowej az. 215°							18°45'1.1"
4	GKP w odległości 15m od anteny sektorowej az. 200°	0.3-2.0	<1.0*	<1.0*	<1.0*	1.3	0.05	53°2'24.4" 18°45'1.4"
5	GKP w odległości 21m od anteny sektorowej az. 200°	0.3-2.0	<1.0*	<1.0*	<1.0*	1.3	0.05	53°2'24.0" 18°45'1.4"
6	GKP w odległości 49m od anteny sektorowej az. 200°	2.0	1.2	1.2	1.2	1.6	0.06	53°2'23.3" 18°45'0.7"
7	GKP w odległości 49m od anteny radioliniowej az. 215°	2.0	1.1	1.1	1.1	1.4	0.05	53°2'23.3" 18°45'0.0"
8	GKP w odległości 51m od anteny sektorowej az. 200°	2.0	1.2	1.2	1.2	1.6	0.06	53°2'22.9" 18°45'0.7"
9	GKP w odległości 74m od anteny radioliniowej az. 215° 1m od ogrodzenia	0.3-2.0	<1.0*	<1.0*	<1.0*	1.3	0.05	53°2'22.6" 18°44'59.3"
10	GKP w odległości 74m od anteny sektorowej az. 200°	2.0	1.1	1.1	1.1	1.4	0.05	53°2'22.6" 18°45'0.4"
11	GKP w odległości 78m od anteny sektorowej az. 200°	2.0	1.1	1.1	1.1	1.4	0.05	53°2'22.2" 18°45'0.4"
12	GKP w odległości 98m od anteny sektorowej az. 200°	0.3-2.0	<1.0*	<1.0*	<1.0*	1.3	0.05	53°2'21.8" 18°44'59.6"
13	GKP w odległości 100m od anteny sektorowej az. 200° Przy ogrodzeniu	0.3-2.0	<1.0*	<1.0*	<1.0*	1.3	0.05	53°2'21.5" 18°45'0.0"
14	PKP w odległości 97m od anteny sektorowej az. 200°	0.3-2.0	<1.0*	<1.0*	<1.0*	1.3	0.05	53°2'21.5" 18°45'2.2"
15	PKP w odległości 60m od anteny sektorowej az. 110°	0.3-2.0	<1.0*	<1.0*	<1.0*	1.3	0.05	53°2'22.9" 18°45'3.2"
16	GKP w odległości 22m od anteny sektorowej az. 110°	0.3-2.0	<1.0*	<1.0*	<1.0*	1.3	0.05	53°2'24.4" 18°45'2.9"
17	GKP w odległości 27m od anteny sektorowej az. 110°	0.3-2.0	<1.0*	<1.0*	<1.0*	1.3	0.05	53°2'24.4" 18°45'3.2"
18	GKP w odległości 48m od anteny sektorowej az. 110°	2.0	1.2	1.2	1.2	1.6	0.06	53°2'24.0" 18°45'4.0"
19	GKP w odległości 49m od anteny sektorowej az. 110°	2.0	1.2	1.2	1.2	1.6	0.06	53°2'24.4" 18°45'4.3"
20	GKP w odległości 92m od anteny sektorowej az. 110°	0.3-2.0	<1.0*	<1.0*	<1.0*	1.3	0.05	53°2'23.6" 18°45'6.5"
21	GKP w odległości 96m od anteny sektorowej az. 110°	0.3-2.0	<1.0*	<1.0*	<1.0*	1.3	0.05	53°2'23.6" 18°45'6.8"
22	GKP w odległości 98m od anteny	0.3-2.0	<1.0*	<1.0*	<1.0*	1.3	0.05	53°2'25.4" 18°45'6.8"

Sprawozdanie z badań bez pisemnej zgody laboratorium nie może być powielane inaczej niż w całości.
Wynik przedstawione w niniejszym sprawozdaniu odnoszą się wyłącznie do badanego obiektu i do warunków i konfiguracji urządzeń w dniu wykonywania pomiarów.

	radioliniowej az. 74°							
23	GKP w odległości 49m od anteny radioliniowej az. 74°	2.0	1.1	1.1	1.1	1.4	0.05	53°2'25.1" 18°45'4.3"
24	PKP w odległości 47m od anteny radioliniowej az. 6°	0.3-2.0	<1.0*	<1.0*	<1.0*	1.3	0.05	53°2'26.2" 18°45'3.2"
25	GKP w odległości 48m od anteny radioliniowej az. 6°	0.3-2.0	<1.0*	<1.0*	<1.0*	1.3	0.05	53°2'26.2" 18°45'2.2"
26	GKP w odległości 33m od anteny sektorowej az. 0° 1m od ogrodzenia	2.0	1.1	1.1	1.1	1.4	0.05	53°2'25.8" 18°45'1.4"
-	GKP w odległości 291m od anteny sektorowej az. 110°	0.3-2.0	<1.0*	<1.0*	<1.0*	1.3	0.05	53°2'21.5" 18°45'16.6"
-	GKP w odległości 493m od anteny sektorowej az. 110°	0.3-2.0	<1.0*	<1.0*	<1.0*	1.3	0.05	53°2'19.3" 18°45'26.6"
29	GKP w odległości 100m od anteny radioliniowej az. 226°	0.3-2.0	<1.0*	<1.0*	<1.0*	1.3	0.05	53°2'22.6" 18°44'57.8"
30	GKP w odległości 100m od anteny radioliniowej az. 232°	0.3-2.0	<1.0*	<1.0*	<1.0*	1.3	0.05	53°2'22.6" 18°44'57.5"
31	GKP w odległości 99m od anteny radioliniowej az. 270°	0.3-2.0	<1.0*	<1.0*	<1.0*	1.3	0.05	53°2'24.7" 18°44'56.4"
32	GKP w odległości 48m od anteny radioliniowej az. 270°	0.3-2.0	<1.0*	<1.0*	<1.0*	1.3	0.05	53°2'24.7" 18°44'58.9"
33	GKP w odległości 49m od anteny radioliniowej az. 226°	0.3-2.0	<1.0*	<1.0*	<1.0*	1.3	0.05	53°2'23.6" 18°44'59.6"
34	GKP w odległości 46m od anteny sektorowej az. 0°	0.3-2.0	<1.0*	<1.0*	<1.0*	1.3	0.05	53°2'26.2" 18°45'1.8"
35	GKP w odległości 96m od anteny sektorowej az. 0°	0.3-2.0	<1.0*	<1.0*	<1.0*	1.3	0.05	53°2'28.0" 18°45'1.4"
36	GKP w odległości 98m od anteny radioliniowej az. 6°	0.3-2.0	<1.0*	<1.0*	<1.0*	1.3	0.05	53°2'28.0" 18°45'2.5"
-	GKP w odległości 290m od anteny sektorowej az. 0°	0.3-2.0	<1.0*	<1.0*	<1.0*	1.3	0.05	53°2'34.1" 18°45'1.8"
-	GKP w odległości 669m od anteny sektorowej az. 0° 1m od ogrodzenia	0.3-2.0	<1.0*	<1.0*	<1.0*	1.3	0.05	53°2'46.3" 18°45'1.4"
-	GKP w odległości 290m od anteny sektorowej az. 200°	0.3-2.0	<1.0*	<1.0*	<1.0*	1.3	0.05	53°2'15.7" 18°44'56.4"
-	GKP w odległości 694m od anteny sektorowej az. 200°	0.3-2.0	<1.0*	<1.0*	<1.0*	1.3	0.05	53°2'3.5" 18°44'48.8"

Sprawozdanie z badań bez pisemnej zgody laboratorium nie może być powielane inaczej niż w całości.
Wynik przedstawione w niniejszym sprawozdaniu odnoszą się wyłącznie do badanego obiektu i do warunków i konfiguracji urządzeń w dniu wykonywania pomiarów.

Pole magnetyczne (wyznaczone na podstawie pomiaru wartości natężenia pola elektrycznego)

Nr pionu	Opis umiejscowienia pionu (punktu pomiarowego)	Wysokość pomiaru [m]	Wartość natężenia pola magnetycznego H [A/m] ¹			Wartość natężenia pola magnetycznego powiększona o niepewność pomiaru ⁴ H [A/m]	Wskaźnikowa wartość poziomu emisji pól elektromagnetycznych WM _H ³	Współrzędne geograficzne pionu (punktu pomiarowego) ²
			Sonda S-29	Sonda S-30	SUMA			
1	GKP w odległości 15m od anteny radioliniowej az. 226°	0.3-2.0	<0.003*	<0.003*	<0.003*	0.003	0.05	53°2'24.4" 18°45'1.1"
2	GKP w odległości 29m od anteny radioliniowej az. 232°	0.3-2.0	<0.003*	<0.003*	<0.003*	0.003	0.05	53°2'24.0" 18°45'0.4"
3	GKP w odległości 23m od anteny radioliniowej az. 215°	0.3-2.0	<0.003*	<0.003*	<0.003*	0.003	0.05	53°2'24.0" 18°45'1.1"
4	GKP w odległości 15m od anteny sektorowej az. 200°	0.3-2.0	<0.003*	<0.003*	<0.003*	0.003	0.05	53°2'24.4" 18°45'1.4"
5	GKP w odległości 21m od anteny sektorowej az. 200°	0.3-2.0	<0.003*	<0.003*	<0.003*	0.003	0.05	53°2'24.0" 18°45'1.4"
6	GKP w odległości 49m od anteny sektorowej az. 200°	2.0	0.003	0.003	0.003	0.004	0.06	53°2'23.3" 18°45'0.7"
7	GKP w odległości 49m od anteny radioliniowej az. 215°	2.0	0.003	0.003	0.003	0.004	0.05	53°2'23.3" 18°45'0.0"
8	GKP w odległości 51m od anteny sektorowej az. 200°	2.0	0.003	0.003	0.003	0.004	0.06	53°2'22.9" 18°45'0.7"
9	GKP w odległości 74m od anteny radioliniowej az. 215° 1m od ogrodzenia	0.3-2.0	<0.003*	<0.003*	<0.003*	0.003	0.05	53°2'22.6" 18°44'59.3"
10	GKP w odległości 74m od anteny sektorowej az. 200°	2.0	0.003	0.003	0.003	0.004	0.05	53°2'22.6" 18°45'0.4"
11	GKP w odległości 78m od anteny sektorowej az. 200°	2.0	0.003	0.003	0.003	0.004	0.05	53°2'22.2" 18°45'0.4"
12	GKP w odległości 98m od anteny sektorowej az. 200°	0.3-2.0	<0.003*	<0.003*	<0.003*	0.003	0.05	53°2'21.8" 18°44'59.6"
13	GKP w odległości 100m od anteny sektorowej az. 200° Przy ogrodzeniu	0.3-2.0	<0.003*	<0.003*	<0.003*	0.003	0.05	53°2'21.5" 18°45'0.0"
14	PKP w odległości 97m od anteny sektorowej az. 200°	0.3-2.0	<0.003*	<0.003*	<0.003*	0.003	0.05	53°2'21.5" 18°45'2.2"
15	PKP w odległości 60m od anteny sektorowej az. 110°	0.3-2.0	<0.003*	<0.003*	<0.003*	0.003	0.05	53°2'22.9" 18°45'3.2"
16	GKP w odległości 22m od anteny sektorowej az. 110°	0.3-2.0	<0.003*	<0.003*	<0.003*	0.003	0.05	53°2'24.4" 18°45'2.9"
17	GKP w odległości 27m od anteny	0.3-2.0	<0.003*	<0.003*	<0.003*	0.003	0.05	53°2'24.4" 18°45'3.2"

Sprawozdanie z badań bez pisemnej zgody laboratorium nie może być powielane inaczej niż w całości.
Wynik przedstawione w niniejszym sprawozdaniu odnoszą się wyłącznie do badanego obiektu i do warunków i konfiguracji urządzeń w dniu wykonywania pomiarów.

	sektorowej az. 110°							
18	GKP w odległości 48m od anteny sektorowej az. 110°	2.0	0.003	0.003	0.003	0.004	0.06	53°2'24.0" 18°45'4.0"
19	GKP w odległości 49m od anteny sektorowej az. 110°	2.0	0.003	0.003	0.003	0.004	0.06	53°2'24.4" 18°45'4.3"
20	GKP w odległości 92m od anteny sektorowej az. 110°	0.3-2.0	<0.003*	<0.003*	<0.003*	0.003	0.05	53°2'23.6" 18°45'6.5"
21	GKP w odległości 96m od anteny sektorowej az. 110°	0.3-2.0	<0.003*	<0.003*	<0.003*	0.003	0.05	53°2'23.6" 18°45'6.8"
22	GKP w odległości 98m od anteny radioliniowej az. 74°	0.3-2.0	<0.003*	<0.003*	<0.003*	0.003	0.05	53°2'25.4" 18°45'6.8"
23	GKP w odległości 49m od anteny radioliniowej az. 74°	2.0	0.003	0.003	0.003	0.004	0.05	53°2'25.1" 18°45'4.3"
24	PKP w odległości 47m od anteny radioliniowej az. 6°	0.3-2.0	<0.003*	<0.003*	<0.003*	0.003	0.05	53°2'26.2" 18°45'3.2"
25	GKP w odległości 48m od anteny radioliniowej az. 6°	0.3-2.0	<0.003*	<0.003*	<0.003*	0.003	0.05	53°2'26.2" 18°45'2.2"
26	GKP w odległości 33m od anteny sektorowej az. 0° 1m od ogrodzenia	2.0	0.003	0.003	0.003	0.004	0.05	53°2'25.8" 18°45'1.4"
-	GKP w odległości 291m od anteny sektorowej az. 110°	0.3-2.0	<0.003*	<0.003*	<0.003*	0.003	0.05	53°2'21.5" 18°45'16.6"
-	GKP w odległości 493m od anteny sektorowej az. 110°	0.3-2.0	<0.003*	<0.003*	<0.003*	0.003	0.05	53°2'19.3" 18°45'26.6"
29	GKP w odległości 100m od anteny radioliniowej az. 226°	0.3-2.0	<0.003*	<0.003*	<0.003*	0.003	0.05	53°2'22.6" 18°44'57.8"
30	GKP w odległości 100m od anteny radioliniowej az. 232°	0.3-2.0	<0.003*	<0.003*	<0.003*	0.003	0.05	53°2'22.6" 18°44'57.5"
31	GKP w odległości 99m od anteny radioliniowej az. 270°	0.3-2.0	<0.003*	<0.003*	<0.003*	0.003	0.05	53°2'24.7" 18°44'56.4"
32	GKP w odległości 48m od anteny radioliniowej az. 270°	0.3-2.0	<0.003*	<0.003*	<0.003*	0.003	0.05	53°2'24.7" 18°44'58.9"
33	GKP w odległości 49m od anteny radioliniowej az. 226°	0.3-2.0	<0.003*	<0.003*	<0.003*	0.003	0.05	53°2'23.6" 18°44'59.6"
34	GKP w odległości 46m od anteny sektorowej az. 0°	0.3-2.0	<0.003*	<0.003*	<0.003*	0.003	0.05	53°2'26.2" 18°45'1.8"
35	GKP w odległości 96m od anteny sektorowej az. 0°	0.3-2.0	<0.003*	<0.003*	<0.003*	0.003	0.05	53°2'28.0" 18°45'1.4"
36	GKP w odległości 98m od anteny radioliniowej az. 6°	0.3-2.0	<0.003*	<0.003*	<0.003*	0.003	0.05	53°2'28.0" 18°45'2.5"

Sprawozdanie z badań bez pisemnej zgody laboratorium nie może być powielane inaczej niż w całości.
Wynik przedstawione w niniejszym sprawozdaniu odnoszą się wyłącznie do badanego obiektu i do warunków i konfiguracji urządzeń w dniu wykonywania pomiarów.

-	GKP w odległości 290m od anteny sektorowej az. 0°	0.3-2.0	<0.003*	<0.003*	<0.003*	0.003	0.05	53°2'34.1" 18°45'1.8"
-	GKP w odległości 669m od anteny sektorowej az. 0° 1m od ogrodzenia	0.3-2.0	<0.003*	<0.003*	<0.003*	0.003	0.05	53°2'46.3" 18°45'1.4"
-	GKP w odległości 290m od anteny sektorowej az. 200°	0.3-2.0	<0.003*	<0.003*	<0.003*	0.003	0.05	53°2'15.7" 18°44'56.4"
-	GKP w odległości 694m od anteny sektorowej az. 200°	0.3-2.0	<0.003*	<0.003*	<0.003*	0.003	0.05	53°2'3.5" 18°44'48.8"

GKP – Główny Kierunek Pomiarowy

PKP – Pomocniczy Kierunek Pomiarowy

¹ wyniki oznaczone * są wynikami poniżej czułości zestawu pomiarowego

² współrzędne geograficzne pozyskane metodą pomiaru bezpośredniego

³ do wyznaczenia wartości wskaźnikowej W_{ME} i W_{MH} przyjęto na podstawie uzgodnień z klientem oraz rozpoznania źródeł, jako wartości dopuszczalne pola elektrycznego i magnetycznego odpowiednio 28 V/m i 0,073 A/m.

⁴ do wyznaczenia niepewności dla wyników poniżej czułości zestawu pomiarowego, przyjęto niepewność dla minimalnej wartości z zakresu pomiarowego.

⁵ maksymalna wartość chwilowa

Niepewność oszacowano zgodnie z dokumentem P-03 „Procedura nadzoru nad wyposażeniem” w postaci niepewności rozszerzonej wynikającej z niepewności standardowej pomnożonej przez współczynnik rozszerzenia $k=2$.

Całkowita szacowana niepewność rozszerzona składowej E wynosi odpowiednio:

sonda S-29: 30.6% dla częstotliwości do 3 GHz, sonda S-30: 28.6% dla częstotliwości do 3 GHz

Umiejscowienie pionów (punktów) pomiarowych przedstawiono w załączniku nr 2 do niniejszego sprawozdania.

10. Omówienie wyników pomiarów

W związku z tym, że żadna z wartości zmierzonych, udokumentowanych w tabelach w pkt. 9, uzyskanych w skutek zastosowania pomiaru szerokopasmowego, powiększonego o rozszerzoną niepewność pomiaru U dla współczynnika rozszerzenia $k = 2$ nie przekroczyła 70% najniższej dopuszczalnej wartości składowej elektrycznej lub magnetycznej pola dla objętych pomiarami zakresów częstotliwości, nie uwzględnia się poprawek pomiarowych.

W wyniku zastosowania sposobu sprawdzenia dotrzymania dopuszczalnych poziomów pól elektromagnetycznych w środowisku, zgodnie pkt 25 ppkt 1 Rozporządzenia Ministra Klimatu z dnia 17 lutego 2020 r. (Dz. U. 2022, poz. 2630), w związku z tym, że żadna z wartości wskaźnikowych, udokumentowanych w tabelach w pkt. 9 nie przekracza wartości 1, stwierdza się, że w miejscach, w których wykonano pomiary w otoczeniu instalacji radiokomunikacyjnej 960 (46351N!) LUBICZ (GTO_LUBICZ_LUBICZGORNY), dopuszczalne poziomy pól elektromagnetycznych w środowisku należy uznać za dotrzymane.

11. Podstawa prawna

- 1) Ustawa z dnia 27 kwietnia 2001 r. Prawo ochrony środowiska (Dz.U. 2022 poz. 2556)
- 2) Rozporządzenie Ministra Zdrowia z dnia 17 grudnia 2019 r. w sprawie dopuszczalnych poziomów pól elektromagnetycznych w środowisku (Dz. U. 2019, poz. 2448)
- 3) Rozporządzenie Ministra Klimatu z dnia 17 lutego 2020 r. w sprawie sposobów sprawdzania dotrzymania dopuszczalnych poziomów pól elektromagnetycznych w środowisku (Dz. U. 2022, poz. 2630),
- 4) Akredytacja nr AB 419 wydana przez Polskie Centrum Akredytacji (wydanie 21, z dnia 11 kwietnia 2023 r.)

Sprawozdanie z badań bez pisemnej zgody laboratorium nie może być powielane inaczej niż w całości.

Wynik przedstawione w niniejszym sprawozdaniu odnoszą się wyłącznie do badanego obiektu i do warunków i konfiguracji urządzeń w dniu wykonywania pomiarów.

12. Spis załączników

- Załącznik 1. Lokalizacja obiektu badań
- Załącznik 2. Usytuowanie pionów (punktów) pomiarowych
- Załącznik 3. Dokumentacja fotograficzna obiektu badań

13. Data wydania i autoryzowania sprawozdania

Obliczenia i sprawozdanie wykonał :



Signed by /
Podpisano przez:

Agnieszka
Harbacewicz

Date / Data: 2023-
05-10 13:00

Sprawozdanie autoryzował:



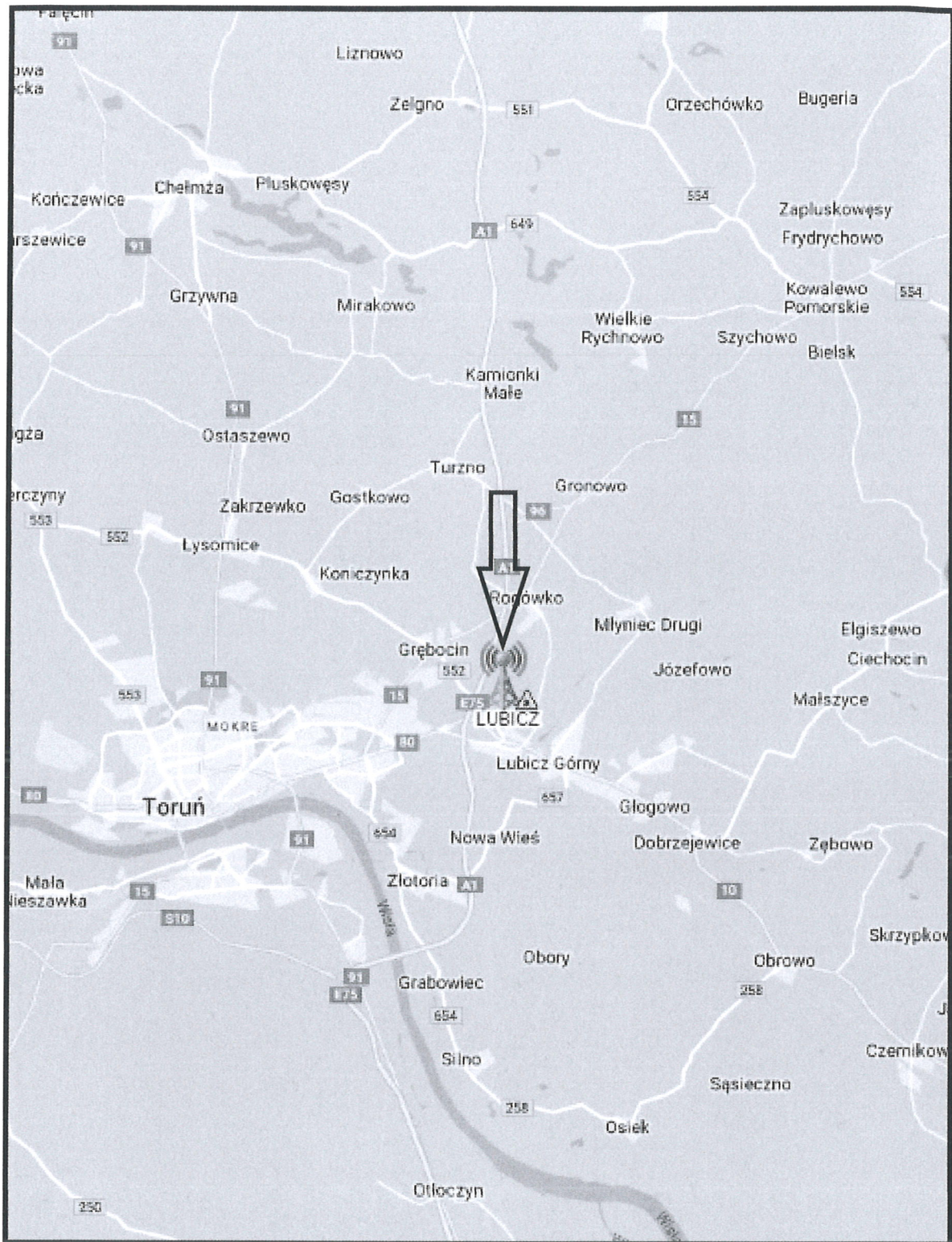
Signed by /
Podpisano przez:

Anna Kacperska

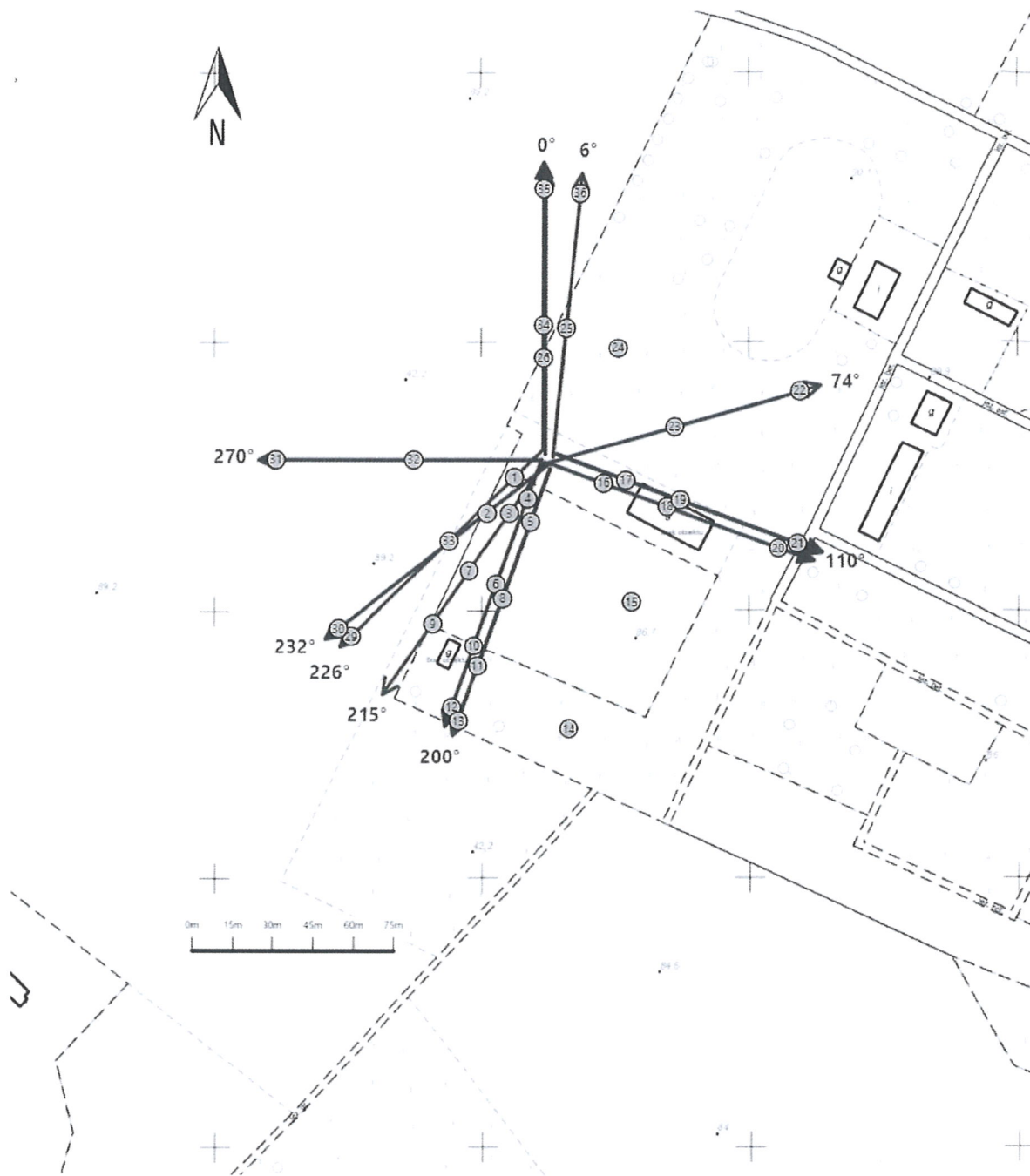
Date / Data:
2023-05-12
09:38




Koniec sprawozdania

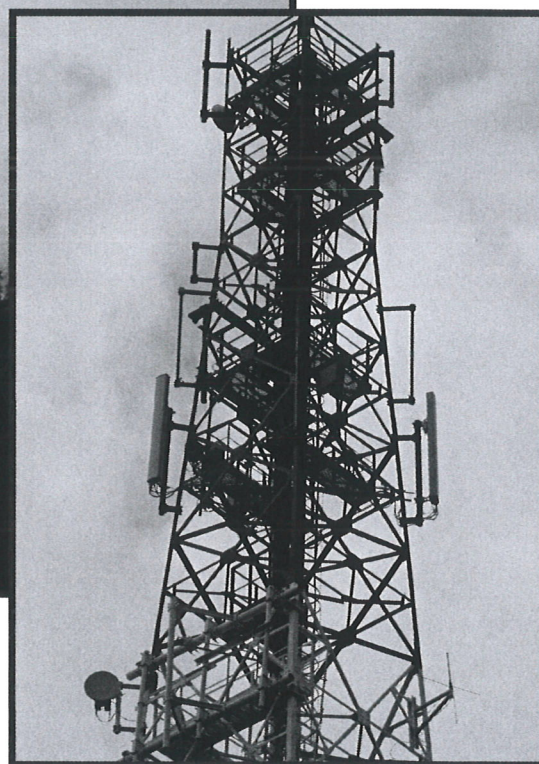
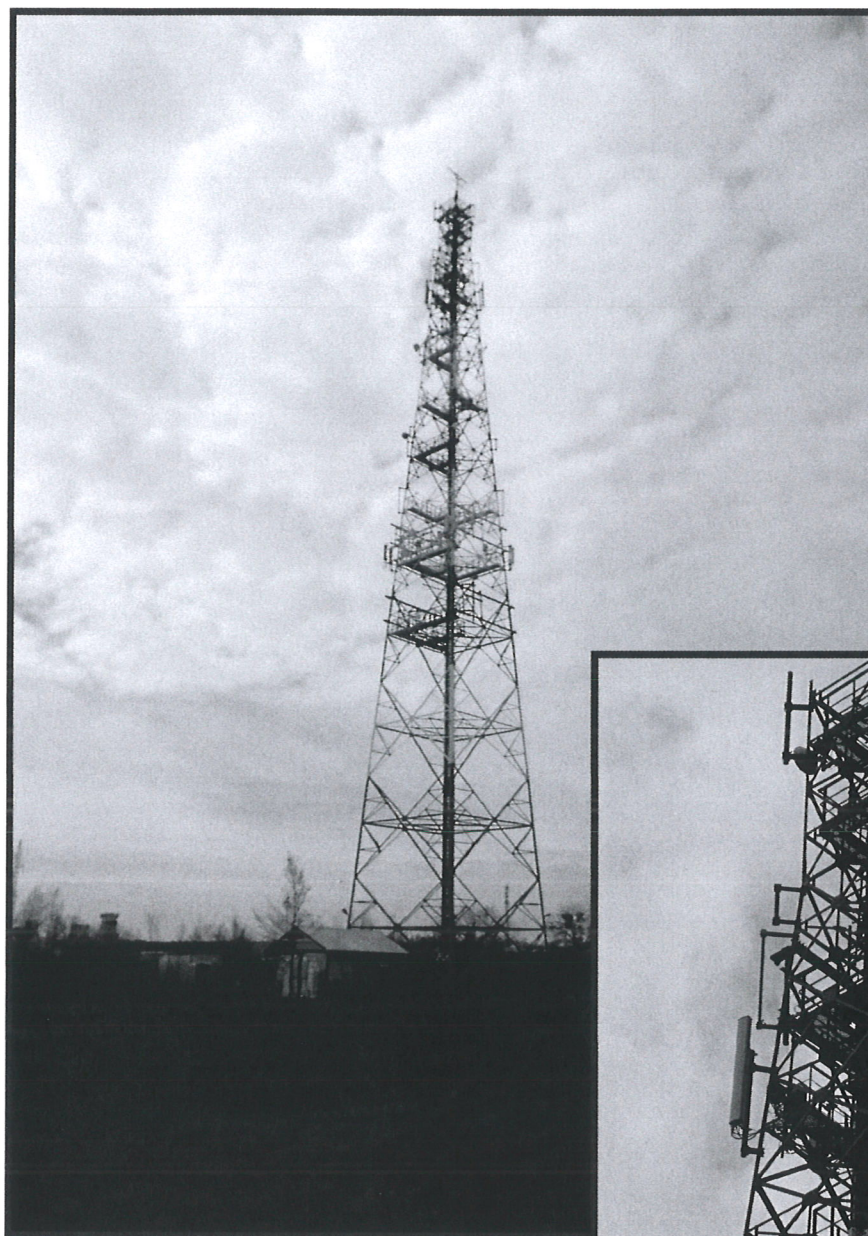
Sprawozdanie z badań bez pisemnej zgody laboratorium nie może być powielane inaczej niż w całości.
Wynik przedstawione w niniejszym sprawozdaniu odnoszą się wyłącznie do badanego obiektu i do warunków i konfiguracji urządzeń w dniu wykonywania pomiarów.



Załącznik nr 1	INSTALACJA RADIOKOMUNIKACYJNA Orange Polska S.A. 960 (46351N!) LUBICZ (GTO_LUBICZ_LUBICZGORNYY) Lokalizacja instalacji radiokomunikacyjnej
----------------	---



Załącznik nr 2	<p>Instalacja radiokomunikacyjna Orange Polska S.A. GTO_LUBICZ_LUBICZGORNY (46351N!)</p> <p>Usytuowanie pionów pomiarowych w otoczeniu instalacji radiokomunikacyjnej</p>
	<p>Legenda:</p> <div style="display: flex; justify-content: space-around; align-items: center;"> <div style="text-align: center;">  <p>Pion pomiarowy</p> </div> <div style="text-align: center;">  <p>Kierunek oddziaływania anten sektorowych</p> </div> <div style="text-align: center;">  <p>Kierunek oddziaływania anten radioliniowych</p> </div> </div>



Załącznik nr 3

INSTALACJA RADIOKOMUNIKACYJNA Orange Polska S.A. 960 (46351N!) LUBICZ (GTO_LUBICZ_LUBICZGORNYY)

Zdjęcia instalacji radiokomunikacyjnej