

OS. 6221. 3P. 2023. 1111

KKK

Dokument elektroniczny

STAROSTWO POWIATOWE W TORUNIU

ul. Towarowa 4-6

tel. 56 652 88 88 fax 56 652 88 89

Miejsce i data sporządzenia dokumentu

2023-08-10

Data wpływu 10. 08. 2023

Podinspektor

Dane nadawcy

Michał Stolarczyk
NetWorkS! Sp. z o.o.

L.dz. 27125 Podpis Justyna Grabowska

Dane adresata

STAROSTWO POWIATOWE W TORUNIU (87-100 TORUŃ, WOJ. KUJAWSKO-POMORSKIE)

INFORMACJA

46305 - art.152 POŚ MS

informuję o zmianie danych w zakresie wielkości i rodzaju emisji dla instalacji radiokomunikacyjnej 32490 (46305N!) GTO_LUBICZ_LAMPUSZ zlokalizowanej w miejscowości LAMPUSZ DZ.428/13

Załączniki:

1. [46305 Informacja-sig.pdf](#)
2. [46305_6779_2023_OS-sig-sig.pdf](#)
3. [opłata skarbową.pdf](#)
4. [TMPL pełnomocnictwo Piotr Plóciennik.pdf](#)
5. [TMPL_M_Stolarczyk-sig.pdf](#)

Dokument został podpisany, aby go zweryfikować należy użyć oprogramowania do weryfikacji podpisu. Data złożenia podpisu: 2023-08-10T14:20:54.424+02:00

Podpis elektroniczny

Sprawdzono pod względem formalnym

data 16.08.23 podpis [signature]

[signature]

Witaj 11.08.23
[signature]

Gdańsk, dn. 2023-08-10

T-Mobile Polska S.A.
ul. Marynarska 12
02-674 Warszawa

Pełnomocnik: Michał Stolarczyk
Pełnomocnictwo numer: 113/03/23
z dnia: 2023-03-06

dane do korespondencji:

NetWorkS! Sp. z o.o.
ul. Józefa Piusa Dziekońskiego 3
00-728 Warszawa
tel. 538130144

Starosta Powiatu Toruńskiego
Starostwo Powiatowe w Toruniu
ul. Towarowa 4-6
87-100 Toruń

Dotyczy: ustawowego obowiązku, wynikającego z art. 152 ust. 1 i ust. 7 w związku z ust. 6 pkt 1c ustawy z dnia 27 kwietnia 2001r – Prawo ochrony środowiska (Dz.U. 2022 poz. 2556).

Działając z upoważnienia T-Mobile Polska S.A. z siedzibą ul. Marynarska 12, 02-674 Warszawa, **informuję o zmianie danych w zakresie wielkości i rodzaju emisji** dla instalacji radiokomunikacyjnej **32490 (46305N!) GTO_LUBICZ_LAMPUSZ** zlokalizowanej w miejscowości LAMPUSZ DZ.428/13. W stosunku do informacji zawartej w zgłoszeniu realizowanym dla tej instalacji w trybie art. 152 ust. 1 i 5 ustawy z dnia 27 kwietnia 2001r – Prawo ochrony środowiska (Dz.U. 2022 poz. 2556), dane ulegają zmianie w następujący sposób:

9. Wielkość i rodzaj emisji²⁾:

Pole elektromagnetyczne. EIRP poszczególnych anten zostało podane w pkt 12, tj.

Lp.	Równoważna moc promieniowana izotropowo (EIRP) [W]
1.	15864
2.	2813
3.	13491
4.	15864
5.	2813
6.	13491
7.	15864
8.	2806
9.	13491
10.	14126

12. Szczegółowe dane, odpowiednio do rodzaju instalacji, zgodne z wymaganiami określonymi w załączniku nr 2 do Rozporządzenia:

Lp.	1)	2)	3)	4)	5)	
Lp.	Współrzędne geograficzne	Częstotliwość lub zakresy częstotliwości pracy instalacji [MHz]	Wysokość środka elektrycznego anteny [m n.p.t]	Równoważna moc promieniowana izotropowo (EIRP) [W]	Azymut [°]	Kąt pochylenia lub zakresy kątów pochylenia [°]
1.	18°43'56.4" 53°0'43.3"	1800/2100	46.4	15864	89	5/5
2.	18°43'56.3" 53°0'43.3"	900	49	2813	89	4
3.	18°43'56.3" 53°0'43.2"	800/2600	49	13491	89	2/4
4.	18°43'56.2" 53°0'43.2"	1800/2100	46.4	15864	210	5/5
5.	18°43'56.2" 53°0'43.2"	900	49	2813	210	4
6.	18°43'56.2" 53°0'43.2"	800/2600	49	13491	210	7/4
7.	18°43'56.2" 53°0'43.3"	1800/2100	46.4	15864	340	5/5
8.	18°43'56.2" 53°0'43.3"	900	49	2806	340	4
9.	18°43'56.2" 53°0'43.3"	800/2600	49	13491	340	7/4
10.	18°43'56.3" 53°0'43.3"	80000	52	14126	65*	nd.

*) tolerancja azymutu od -10° do +10°.

Informuję, iż dokonane zmiany w zakresie wielkości i rodzaju emisji przedmiotowej instalacji nie powodują zmiany instalacji w sposób istotny zgodnie z art. 3 pkt 7 ustawy Poś.

W załączniku przesyłam:

1. Pełnomocnictwo
2. Kopia potwierdzenia wniesienia opłaty skarbowej.
3. Sprawozdanie z pomiarów pól elektromagnetycznych wykonanych dla celów ochrony środowiska.

Otrzymują:

1. a/a
2. adresat



Signed by /
Podpisano przez:
Michał Władysław
Stolarczyk
Date / Data:
2023-08-10 14:19



Laboratorium Badań Środowiskowych
ul. Józefa Piłsudskiego 3
00-728 Warszawa
e-mail: Laboratorium@networks.pl



AB 419

S P R A W O Z D A N I E 6779/2023/OS
Z POMIARÓW PÓL ELEKTROMAGNETYCZNYCH
WYKONANYCH DLA POTRZEB OCHRONY ŚRODOWISKA

Badany obiekt: Instalacja radiokomunikacyjna T-Mobile Polska S.A.

Numer i nazwa: 32490 (46305N!) GTO_LUBICZ_LAMPUSZ

Adres: LAMPUSZ DZ.428/13,Powiat toruński, WOJ. KUJAWSKO-POMORSKIE

Data wykonania pomiarów: 2023-08-03

Sprawozdanie z badań bez pisemnej zgody laboratorium nie może być powielane inaczej niż w całości.
Wynik przedstawione w niniejszym sprawozdaniu odnoszą się wyłącznie do badanego obiektu i do warunków i konfiguracji urządzeń w dniu wykonywania pomiarów.

1. Właściciel badanego obiektu:

T-Mobile Polska S.A., ul. Marynarska 12, 02-674 Warszawa

2. Zleceniodawca:

T-Mobile Polska S.A., ul. Marynarska 12, 02-674 Warszawa

3. Przedstawiciel zleceniodawcy:

NetWorkS! Sp.z o.o.

4. Zakres zlecenia:

Wykonanie badania i opracowanie sprawozdania z pomiarów natężenia pola elektrycznego i pola magnetycznego dla instalacji radiokomunikacyjnej T-Mobile Polska S.A. zlokalizowanej w miejscowości LAMPUSZ DZ.428/13.

5. Cel zlecenia:

Wykonanie pomiarów pól elektromagnetycznych w otoczeniu instalacji radiokomunikacyjnej 32490 (46305N!) GTO_LUBICZ_LAMPUSZ w odniesieniu do wymagań określonych w *Rozporządzeniu Ministra Klimatu z dnia 17 lutego 2020 r. w sprawie sposobów sprawdzania dotrzymania dopuszczalnych poziomów pól elektromagnetycznych w środowisku (Dz.U. 2022 poz. 2630)*.

6. Pomiary zostały wykonane przez:

Zborowski Tomasz
Głowacki Konrad

7. Informacje o źródłach pól elektromagnetycznych

7.1. Sposób identyfikacji badanych źródeł pól elektromagnetycznych

Identyfikacji źródeł i parametrów technicznych dokonano na podstawie analizy dokumentacji dotyczącej zlecenia oraz obserwacji miejsca wykonywania badań.

7.2. Opis miejsca zainstalowania anten i urządzeń technicznych. Opis obiektu badań i jego otoczenia

Instalacja radiokomunikacyjna zlokalizowana jest na terenie ogrodzonym. Anteny zawieszono na wieży kratowej. Urządzenia sterujące oraz zasilające zainstalowano w szafie outdoor u podstawy wieży. Wokół instalacji tereny zielone.

Instalacja radiokomunikacyjna jest obiektem bezobsługowym. Okresowe stanowiska pracy związane są z prowadzonymi w zależności od potrzeb konserwacjami, przeglądami, strojeniem i naprawami.

7.3. Parametry techniczne źródła pola elektromagnetycznego

Dane przedstawiające maksymalne parametry pracy instalacji przekazane przez zleceniodawcę:

Parametry systemu nadawczo-odbiorczego:

Charakterystyka promieniowania		kierunkowa					
Rzeczywisty czas pracy [h/dobę]		24					
Warunki pracy		znamionowe					
Rodzaj wytwarzanego pola		stacjonarne					
Lp.	Częstotliwość lub zakresy częstotliwości pracy [MHz]	Typ/producent anteny	liczba anten	Azymut [°]	kąt pochylenia* [°]	Wysokość środka elektrycznego anteny [m n.p.t]	Równoważna moc promieniowana izotropowo (EIRP) [W]
1	1800/2100	ADU4518R6v06 Huawei	1	89	5/5	46.4	15864
2	900	ADU4518R9v06 Huawei	1	89	4	49	2813
3	800/2600	ATR4518R6v06 Huawei	1	89	2/4	49	13491
4	1800/2100	ADU4518R6v06 Huawei	1	210	5/5	46.4	15864
5	900	ADU4518R9v06 Huawei	1	210	4	49	2813
6	800/2600	ATR4518R6v06 Huawei	1	210	7/4	49	13491
7	1800/2100	ADU4518R6v06 Huawei	1	340	5/5	46.4	15864
8	900	ADU4518R9v06 Huawei	1	340	4	49	2806
9	800/2600	ATR4518R6v06 Huawei	1	340	7/4	49	13491

* wskazane wartości kąta pochylenia anten, zgodnie z informacją uzyskaną od zleceniodawcy, są wartościami stałymi

Parametry radiolinii:

Charakterystyka promieniowania		kierunkowa					
Rzeczywisty czas pracy [h/dobę]		24					
Warunki pracy		znamionowe					
Rodzaj wytwarzanego pola		stacjonarne					
Lp.	Linia radiowa			Antena			
	Typ/ Producent	Częstotliwość pracy [GHz]	Równoważna moc promieniowana izotropowo (EIRP) [W]	Typ/ producent	Średnica anteny [m]	Azymut [°]	Wysokość zainstalowania n.p.t [m]
1.	NP ERICSSON ML 6352 R2+ 70/80GHz 125MHz Ericsson	80	14126	ANT2_0.6 80 HP/HPX Ericsson	0.6	65	52

7.4 Inne źródła pól elektromagnetycznych

Na podstawie informacji otrzymanych od użytkownika oraz obserwacji otoczenia miejsca wykonywania pomiarów nie stwierdzono występowania innych źródeł pola-EM

8. Opis pomiarów

8.1. Metoda badań

Zgodna z rozporządzeniem Ministra Klimatu z dnia 17 lutego 2020 r. w sprawie sposobów sprawdzania dotrzymania dopuszczalnych poziomów pól elektromagnetycznych w środowisku (Dz.U. 2022 poz. 2630), określona w pkt 25 ppkt 1 załącznika do niniejszego rozporządzenia.

Sprawozdanie z badań bez pisemnej zgody laboratorium nie może być powielane inaczej niż w całości. Wynik przedstawione w niniejszym sprawozdaniu odnoszą się wyłącznie do badanego obiektu i do warunków i konfiguracji urządzeń w dniu wykonywania pomiarów.

8.2. Termin pomiarów i warunki środowiskowe

Podczas wykonywania pomiarów pól elektromagnetycznych nie występowały opady atmosferyczne. Wyniki pomiaru parametrów pogodowych przedstawia poniższa tabela:

Data [rrrr-mm-dd]	Godzina [hh:mm-hh:mm]	Warunki środowiskowe			
		Temperatura [°C]		Wilgotność względna [%]	
2023-08-03	09:00-10:15	Przed pomiarem	Po pomiarach	Przed pomiarem	Po pomiarach
				21.0	22.0

Przedstawione wyżej warunki środowiskowe, występujące podczas wykonywania pomiarów pól elektromagnetycznych, są zgodne ze specyfikacją techniczną użytego zestawu pomiarowego.

8.3. Warunki pracy urządzeń nadawczych

Podczas pomiarów w przypadku uzyskania wyniku pomiaru szerokopasmowego wykonanego zastosowaną metodą, dla zakresów częstotliwości od 10 MHz do 300 GHz, powiększonego o rozszerzoną niepewność pomiaru U dla współczynnika rozszerzenia $k = 2$ przekraczającego 70% najniższej dopuszczalnej wartości składowej elektrycznej lub magnetycznej pola dla objętych pomiarami zakresów częstotliwości, uwzględnia się poprawki pomiarowe przekazane przez zleceniodawcę, umożliwiające uwzględnienie maksymalnych parametrów pracy instalacji zgodnie z pkt 7 załącznika do Rozporządzeniem Ministra Klimatu z dnia 17 lutego 2020 r. w sprawie sposobów sprawdzania dotrzymania dopuszczalnych poziomów pól elektromagnetycznych w środowisku (Dz. U. 2022, poz. 2630) zaznaczając, że wymagane jest wykonanie pomiaru z wykorzystaniem miernika selektywnego. W przypadku uzyskania wyniku pomiaru szerokopasmowego wykonanego zastosowaną metodą, dla zakresów częstotliwości od 10 MHz do 300 GHz, powiększonego o rozszerzoną niepewność pomiaru U dla współczynnika rozszerzenia $k = 2$ nieprzekraczającego 70% najniższej dopuszczalnej wartości składowej elektrycznej lub magnetycznej pola dla objętych pomiarami zakresów częstotliwości, nie uwzględnia się poprawek pomiarowych.

8.4. Wyposażenie pomiarowe

Zestaw pomiarowy służący do pomiaru natężenia składowej elektrycznej pola elektromagnetycznego złożony z szerokopasmowego miernika i sondy pomiarowej:

Oznaczenie miernika	Producent	Model	Numer fabryczny	Oznaczenie sondy	Producent	Model	Numer fabryczny
M-19	Narda Safety Test Solution	Miernik pól elektromagnetycznych NBM-550	H-0129	S-19	Narda Safety Test Solution	Sonda EF9091	A-0057

Mierniki natężenia pola elektromagnetycznego podlegają okresowemu sprawdzeniu zgodnie z procedurą wewnętrzną P-03 i PB-01. Świadectwo wzorcowania zestawu pomiarowego z dnia 22 maja 2023 o numerze LWiMP/W/175/23 wydane przez Politechnika Wrocławską.

Data ważności świadectwa wzorcowania: 22 maja 2025 (zgodnie z procedurą wewnętrzną P-03).

Oznaczenie miernika	Producent	Model	Numer fabryczny	Oznaczenie sondy	Producent	Model	Numer fabryczny
M-19	Narda Safety Test Solution	Miernik pól elektromagnetycznych NBM-550	H-0129	S-20	Narda Safety Test Solution	Sonda EF0391	D-1438

Mierniki natężenia pola elektromagnetycznego podlegają okresowemu sprawdzeniu zgodnie z procedurą wewnętrzną P-03 i PB-01. Świadectwo wzorcowania zestawu pomiarowego z dnia 22 maja 2023 o numerze LWiMP/W/176/23 wydane przez Politechnika Wrocławską.

Data ważności świadectwa wzorcowania: 22 maja 2025 (zgodnie z procedurą wewnętrzną P-03).

Termohigrometr:

Oznaczenie:	TH-22	Producent:	AZ INSTRUMENT CORP	Model:	Termohigrometr AZ8706
-------------	-------	------------	--------------------	--------	-----------------------

Data ważności świadectwa wzorcowania: 17 grudnia 2023 (zgodnie z procedurą wewnętrzną P-03).

Dalmierz:

Sprawozdanie z badań bez pisemnej zgody laboratorium nie może być powielane inaczej niż w całości.
Wynik przedstawione w niniejszym sprawozdaniu odnoszą się wyłącznie do badanego obiektu i do warunków i konfiguracji urządzeń w dniu wykonywania pomiarów.

Oznaczenie	Producent	Typ	Numer seryjny	Nr świadectwa wzorcowania	Data świadectwa wzorcowania
D-11	Leica	Dalmierz Leica Disto D510	1042957453	4609.22-M11-4180-1748/14	9 stycznia 2015

Data ważności świadectwa wzorcowania: 9 stycznia 2025 (zgodnie z procedurą wewnętrzną P-03).

Odbiornik GNSS:

Oznaczenie	Producent	Model	Numer fabryczny
G-01	Stonex	S7-G GIS	S7G4083040009

Odbiorniki podlegają okresowemu sprawdzeniu zgodnie z procedurą wewnętrzną P-03.

9. Wyniki pomiarów

Pole elektryczne

Nr pionu	Opis umiejscowienia pionu (punktu) pomiarowego	Wysokość pomiaru [m]	Zmierzona wartość natężenia pola elektrycznego E [V/m] ^{1,5}			Wartość natężenia pola elektrycznego powiększona o niepewność pomiaru ⁴ E [V/m]	Wskaźnikowa wartość poziomu emisji pól elektromagnetycznych WME ³	Współrzędne geograficzne pionu (punktu) pomiarowego ²
			Sonda S-19	Sonda S-20	SUMA			
1	GKP w odległości 10m od anteny radioliniowej az. 65°	0.3-2.0	<1.0*	<1.0*	<1.0*	1.3	0.05	53°0'43.6" 18°43'56.6"
2	GKP w odległości 40m od anteny radioliniowej az. 65°	0.3-2.0	<1.0*	<1.0*	<1.0*	1.3	0.05	53°0'43.9" 18°43'58.4"
3	GKP w odległości 70m od anteny radioliniowej az. 65°	0.3-2.0	<1.0*	<1.0*	<1.0*	1.3	0.05	53°0'44.3" 18°43'59.9"
4	GKP w odległości 100m od anteny radioliniowej az. 65°	0.3-2.0	<1.0*	<1.0*	<1.0*	1.3	0.05	53°0'44.6" 18°44'1.3"
5	GKP w odległości 10m od anteny sektorowej az. 89°	0.3-2.0	<1.0*	<1.0*	<1.0*	1.3	0.05	53°0'43.2" 18°43'57.0"
6	GKP w odległości 40m od anteny sektorowej az. 89°	0.3-2.0	<1.0*	<1.0*	<1.0*	1.3	0.05	53°0'43.2" 18°43'58.4"
7	GKP w odległości 70m od anteny sektorowej az. 89°	0.3-2.0	<1.0*	<1.0*	<1.0*	1.3	0.05	53°0'43.2" 18°44'0.2"
8	GKP w odległości 100m od anteny sektorowej az. 89°	0.3-2.0	<1.0*	<1.0*	<1.0*	1.3	0.05	53°0'43.2" 18°44'1.7"
9	PKP - przed wejściem do budynku parterowego	0.3-2.0	<1.0*	<1.0*	<1.0*	1.3	0.05	53°0'42.5" 18°43'59.9"
10	PKP na az. 155° w odległości 49m od anteny radioliniowej az. 65°	0.3-2.0	<1.0*	<1.0*	<1.0*	1.3	0.05	53°0'41.8" 18°43'57.4"
11	GKP w odległości 10m od anteny sektorowej az. 210°	0.3-2.0	<1.0*	<1.0*	<1.0*	1.3	0.05	53°0'42.8" 18°43'55.9"
12	GKP w odległości 40m od anteny sektorowej az. 210°	0.3-2.0	<1.0*	<1.0*	<1.0*	1.3	0.05	53°0'42.1" 18°43'55.2"
13	GKP w odległości 70m od anteny sektorowej az. 210°	0.3-2.0	<1.0*	<1.0*	<1.0*	1.3	0.05	53°0'41.4" 18°43'54.5"
14	GKP w odległości 100m od anteny sektorowej az. 210°	0.3-2.0	<1.0*	<1.0*	<1.0*	1.3	0.05	53°0'40.3" 18°43'53.4"
15	PKP na az. 275° w odległości 50m od anteny radioliniowej az. 65°	0.3-2.0	<1.0*	<1.0*	<1.0*	1.3	0.05	53°0'43.6" 18°43'53.8"

Sprawozdanie z badań bez pisemnej zgody laboratorium nie może być powielane inaczej niż w całości.

Wynik przedstawione w niniejszym sprawozdaniu odnoszą się wyłącznie do badanego obiektu i do warunków i konfiguracji urządzeń w dniu wykonywania pomiarów.

16	GKP w odległości 10m od anteny sektorowej az. 310°	0.3-2.0	<1.0*	<1.0*	<1.0*	1.3	0.05	53°0'43.6" 18°43'55.9"
17	GKP w odległości 40m od anteny sektorowej az. 340°	0.3-2.0	<1.0*	<1.0*	<1.0*	1.3	0.05	53°0'44.6" 18°43'55.6"
18	GKP w odległości 70m od anteny sektorowej az. 340°	0.3-2.0	<1.0*	<1.0*	<1.0*	1.3	0.05	53°0'45.4" 18°43'54.8"
19	GKP w odległości 100m od anteny sektorowej az. 340°	0.3-2.0	<1.0*	<1.0*	<1.0*	1.3	0.05	53°0'46.4" 18°43'54.5"
20	PKP na az. 22° w odległości 48m od anteny radioliniowej az. 65°	0.3-2.0	<1.0*	<1.0*	<1.0*	1.3	0.05	53°0'44.6" 18°43'57.4"
-	GKP w odległości 268m od anteny sektorowej az. 340°	0.3-2.0	<1.0*	<1.0*	<1.0*	1.3	0.05	53°0'51.5" 18°43'51.2"
-	GKP w odległości 343m od anteny sektorowej az. 340°	0.3-2.0	<1.0*	<1.0*	<1.0*	1.3	0.05	53°0'53.6" 18°43'49.8"
-	GKP w odległości 285m od anteny sektorowej az. 210°	0.3-2.0	<1.0*	<1.0*	<1.0*	1.3	0.05	53°0'35.3" 18°43'48.4"
-	GKP w odległości 323m od anteny sektorowej az. 210°	0.3-2.0	<1.0*	<1.0*	<1.0*	1.3	0.05	53°0'34.2" 18°43'47.6"
-	GKP w odległości 269m od anteny sektorowej az. 89°	0.3-2.0	<1.0*	<1.0*	<1.0*	1.3	0.05	53°0'43.6" 18°44'10.7"
-	GKP w odległości 322m od anteny sektorowej az. 89°	0.3-2.0	<1.0*	<1.0*	<1.0*	1.3	0.05	53°0'43.6" 18°44'13.6"
-	GKP w odległości 410m od anteny sektorowej az. 89°	0.3-2.0	<1.0*	<1.0*	<1.0*	1.3	0.05	53°0'43.6" 18°44'18.2"

Pole magnetyczne (wyznaczone na podstawie pomiaru wartości natężenia pola elektrycznego)

Nr pionu	Opis umiejscowienia pionu (punktu pomiarowego)	Wysokość pomiaru [m]	Wartość natężenia pola magnetycznego H [A/m] ¹			Wartość natężenia pola magnetycznego powiększona o niepewność pomiaru ⁴ H [A/m]	Wskaźnikowa wartość poziomu emisji pól elektromagnetycznych WM _H ³	Współrzędne geograficzne pionu (punktu pomiarowego) ²
			Sonda S-19	Sonda S-20	SUMA			
1	GKP w odległości 10m od anteny radioliniowej az. 65°	0.3-2.0	<0.003*	<0.003*	<0.003*	0.003	0.05	53°0'43.6" 18°43'56.6"
2	GKP w odległości 40m od anteny radioliniowej az. 65°	0.3-2.0	<0.003*	<0.003*	<0.003*	0.003	0.05	53°0'43.9" 18°43'58.4"
3	GKP w odległości 70m od anteny radioliniowej az. 65°	0.3-2.0	<0.003*	<0.003*	<0.003*	0.003	0.05	53°0'44.3" 18°43'59.9"
4	GKP w odległości 100m od anteny radioliniowej az. 65°	0.3-2.0	<0.003*	<0.003*	<0.003*	0.003	0.05	53°0'44.6" 18°44'1.3"
5	GKP w odległości 10m od anteny sektorowej az. 89°	0.3-2.0	<0.003*	<0.003*	<0.003*	0.003	0.05	53°0'43.2" 18°43'57.0"
6	GKP w odległości 40m od anteny sektorowej az. 89°	0.3-2.0	<0.003*	<0.003*	<0.003*	0.003	0.05	53°0'43.2" 18°43'58.4"
7	GKP w odległości 70m od anteny sektorowej az. 89°	0.3-2.0	<0.003*	<0.003*	<0.003*	0.003	0.05	53°0'43.2" 18°44'0.2"
8	GKP w odległości 100m od anteny sektorowej az. 89°	0.3-2.0	<0.003*	<0.003*	<0.003*	0.003	0.05	53°0'43.2" 18°44'1.7"
9	PKP - przed wejściem do budynku parterowego	0.3-2.0	<0.003*	<0.003*	<0.003*	0.003	0.05	53°0'42.5" 18°43'59.9"
10	PKP na az. 155° w odległości 49m od anteny radioliniowej az. 65°	0.3-2.0	<0.003*	<0.003*	<0.003*	0.003	0.05	53°0'41.8" 18°43'57.4"
11	GKP w odległości 10m od anteny sektorowej az. 210°	0.3-2.0	<0.003*	<0.003*	<0.003*	0.003	0.05	53°0'42.8" 18°43'55.9"
12	GKP w odległości 40m od anteny sektorowej az. 210°	0.3-2.0	<0.003*	<0.003*	<0.003*	0.003	0.05	53°0'42.1" 18°43'55.2"
13	GKP w odległości 70m od anteny sektorowej az. 210°	0.3-2.0	<0.003*	<0.003*	<0.003*	0.003	0.05	53°0'41.4" 18°43'54.5"

Sprawozdanie z badań bez pisemnej zgody laboratorium nie może być powielane inaczej niż w całości.
Wynik przedstawione w niniejszym sprawozdaniu odnoszą się wyłącznie do badanego obiektu i do warunków i konfiguracji urządzeń w dniu wykonywania pomiarów.

14	GKP w odległości 100m od anteny sektorowej az. 210°	0.3-2.0	<0.003*	<0.003*	<0.003*	0.003	0.05	53°0'40.3" 18°43'53.1"
15	PKP na az. 275° w odległości 50m od anteny radioliniowej az. 65°	0.3-2.0	<0.003*	<0.003*	<0.003*	0.003	0.05	53°0'43.6" 18°43'53.8"
16	GKP w odległości 10m od anteny sektorowej az. 340°	0.3-2.0	<0.003*	<0.003*	<0.003*	0.003	0.05	53°0'43.6" 18°43'55.9"
17	GKP w odległości 40m od anteny sektorowej az. 340°	0.3-2.0	<0.003*	<0.003*	<0.003*	0.003	0.05	53°0'44.6" 18°43'55.6"
18	GKP w odległości 70m od anteny sektorowej az. 340°	0.3-2.0	<0.003*	<0.003*	<0.003*	0.003	0.05	53°0'45.4" 18°43'54.8"
19	GKP w odległości 100m od anteny sektorowej az. 340°	0.3-2.0	<0.003*	<0.003*	<0.003*	0.003	0.05	53°0'46.4" 18°43'54.5"
20	PKP na az. 22° w odległości 48m od anteny radioliniowej az. 65°	0.3-2.0	<0.003*	<0.003*	<0.003*	0.003	0.05	53°0'44.6" 18°43'57.4"
-	GKP w odległości 268m od anteny sektorowej az. 340°	0.3-2.0	<0.003*	<0.003*	<0.003*	0.003	0.05	53°0'51.5" 18°43'51.2"
-	GKP w odległości 343m od anteny sektorowej az. 340°	0.3-2.0	<0.003*	<0.003*	<0.003*	0.003	0.05	53°0'53.6" 18°43'49.8"
-	GKP w odległości 285m od anteny sektorowej az. 210°	0.3-2.0	<0.003*	<0.003*	<0.003*	0.003	0.05	53°0'35.3" 18°43'48.4"
-	GKP w odległości 323m od anteny sektorowej az. 210°	0.3-2.0	<0.003*	<0.003*	<0.003*	0.003	0.05	53°0'34.2" 18°43'47.6"
-	GKP w odległości 269m od anteny sektorowej az. 89°	0.3-2.0	<0.003*	<0.003*	<0.003*	0.003	0.05	53°0'43.6" 18°44'10.7"
-	GKP w odległości 322m od anteny sektorowej az. 89°	0.3-2.0	<0.003*	<0.003*	<0.003*	0.003	0.05	53°0'43.6" 18°44'13.6"
-	GKP w odległości 410m od anteny sektorowej az. 89°	0.3-2.0	<0.003*	<0.003*	<0.003*	0.003	0.05	53°0'43.6" 18°44'18.2"

GKP – Główny Kierunek Pomiarowy

PKP – Pomocniczy Kierunek Pomiarowy

¹ wyniki oznaczone * są wynikami poniżej czułości zestawu pomiarowego

² współrzędne geograficzne pozyskane metodą pomiaru bezpośredniego

³ do wyznaczenia wartości wskaźnikowej W_{ME} i W_{MH} przyjęto na podstawie uzgodnień z klientem oraz rozpoznania źródeł, jako wartości dopuszczalne pola elektrycznego i magnetycznego odpowiednio 28 V/m i 0,073 A/m.

⁴ do wyznaczenia niepewności dla wyników poniżej czułości zestawu pomiarowego, przyjęto niepewność dla minimalnej wartości z zakresu pomiarowego.

⁵ maksymalna wartość chwilowa

Niepewność oszacowano zgodnie z dokumentem P-03 „Procedura nadzoru nad wyposażeniem” w postaci niepewności rozszerzonej wynikającej z niepewności standardowej pomnożonej przez współczynnik rozszerzenia $k=2$.

Całkowita szacowana niepewność rozszerzona składowej E wynosi odpowiednio:

sonda S-19: 27.4% dla częstotliwości do 4 GHz, sonda S-20: 29.4% dla częstotliwości do 3 GHz

Umieszczenie pionów (punktów) pomiarowych przedstawiono w załączniku nr 2 do niniejszego sprawozdania.

10. Omówienie wyników pomiarów

W związku z tym, że żadna z wartości zmierzonych, udokumentowanych w tabelach w pkt. 9, uzyskanych w skutek zastosowania pomiaru szerokopasmowego, powiększonego o rozszerzoną niepewność pomiaru U dla współczynnika rozszerzenia $k = 2$ nie przekroczyła 70% najniższej dopuszczalnej wartości składowej elektrycznej lub magnetycznej pola dla objętych pomiarami zakresów częstotliwości, nie uwzględnia się poprawek pomiarowych.

W wyniku zastosowania sposobu sprawdzenia dotrzymania dopuszczalnych poziomów pól elektromagnetycznych w środowisku, zgodnie pkt 25 ppkt 1 Rozporządzenia Ministra Klimatu z dnia 17 lutego 2020 r. (Dz. U. 2022, poz. 2630), w związku z tym, że żadna z wartości wskaźnikowych, udokumentowanych w tabelach w pkt. 9 nie przekracza wartości 1, stwierdza się, że w miejscach, w których wykonano pomiary w otoczeniu instalacji radiokomunikacyjnej 32490 (46305N!) GTO_LUBICZ_LAMPUSZ, dopuszczalne poziomy pól elektromagnetycznych w środowisku należy uznać za dotrzymane. Miejsca niedostępne podczas wykonywania pomiarów wskazane zostały w pkt. 9 (Wyniki pomiarów) lub na załączniku przedstawiającym usytuowanie pionów pomiarowych.

Sprawozdanie z badań bez pisemnej zgody laboratorium nie może być powielane inaczej niż w całości.
Wynik przedstawione w niniejszym sprawozdaniu odnoszą się wyłącznie do badanego obiektu i do warunków i konfiguracji urządzeń w dniu wykonywania pomiarów.

11. Podstawa prawna

- 1) Ustawa z dnia 27 kwietnia 2001 r. Prawo ochrony środowiska (Dz.U. 2022 poz. 2556)
- 2) Rozporządzenie Ministra Zdrowia z dnia 17 grudnia 2019 r. w sprawie dopuszczalnych poziomów pól elektromagnetycznych w środowisku (Dz. U. 2019, poz. 2448)
- 3) Rozporządzenie Ministra Klimatu z dnia 17 lutego 2020 r. w sprawie sposobów sprawdzania dotrzymania dopuszczalnych poziomów pól elektromagnetycznych w środowisku (Dz. U. 2022, poz. 2630),
- 4) Akredytacja nr AB 419 wydana przez Polskie Centrum Akredytacji (wydanie 21, z dnia 11 kwietnia 2023 r.)

12. Spis załączników

- Załącznik 1. Lokalizacja obiektu badań
Załącznik 2. Usytuowanie pionów (punktów) pomiarowych
Załącznik 3. Dokumentacja fotograficzna obiektu badań

13. Data wydania i autoryzowania sprawozdania

Obliczenia i sprawozdanie wykonał :



Signed by /
Podpisano przez:

Anna Kacperska

Date / Data:
2023-08-08
08:46

Sprawozdanie autoryzował:



Signed by /
Podpisano przez:

Agnieszka
Wachowicz

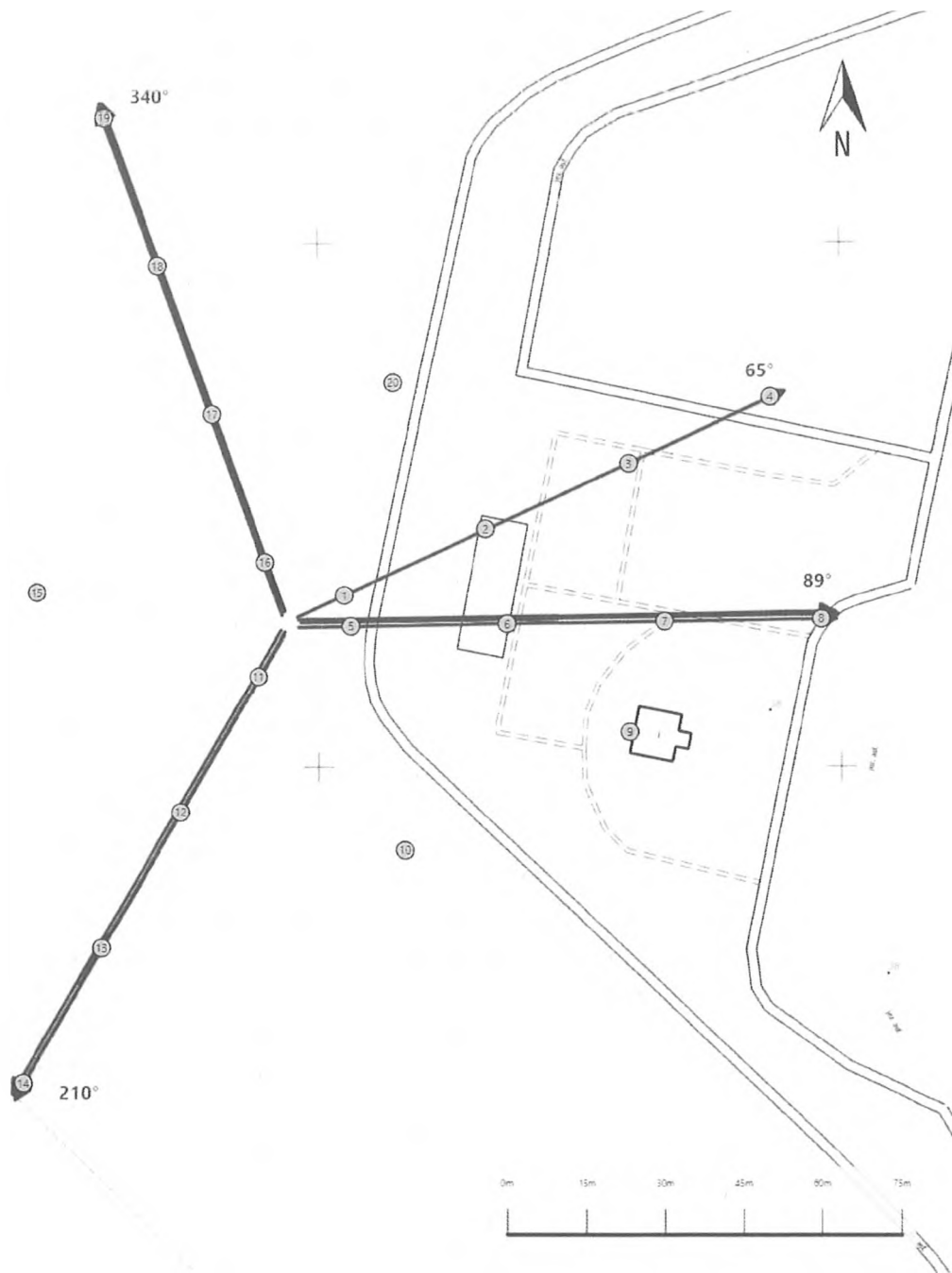
Date / Data: 2023-
08-09 20:32

Koniec sprawozdania

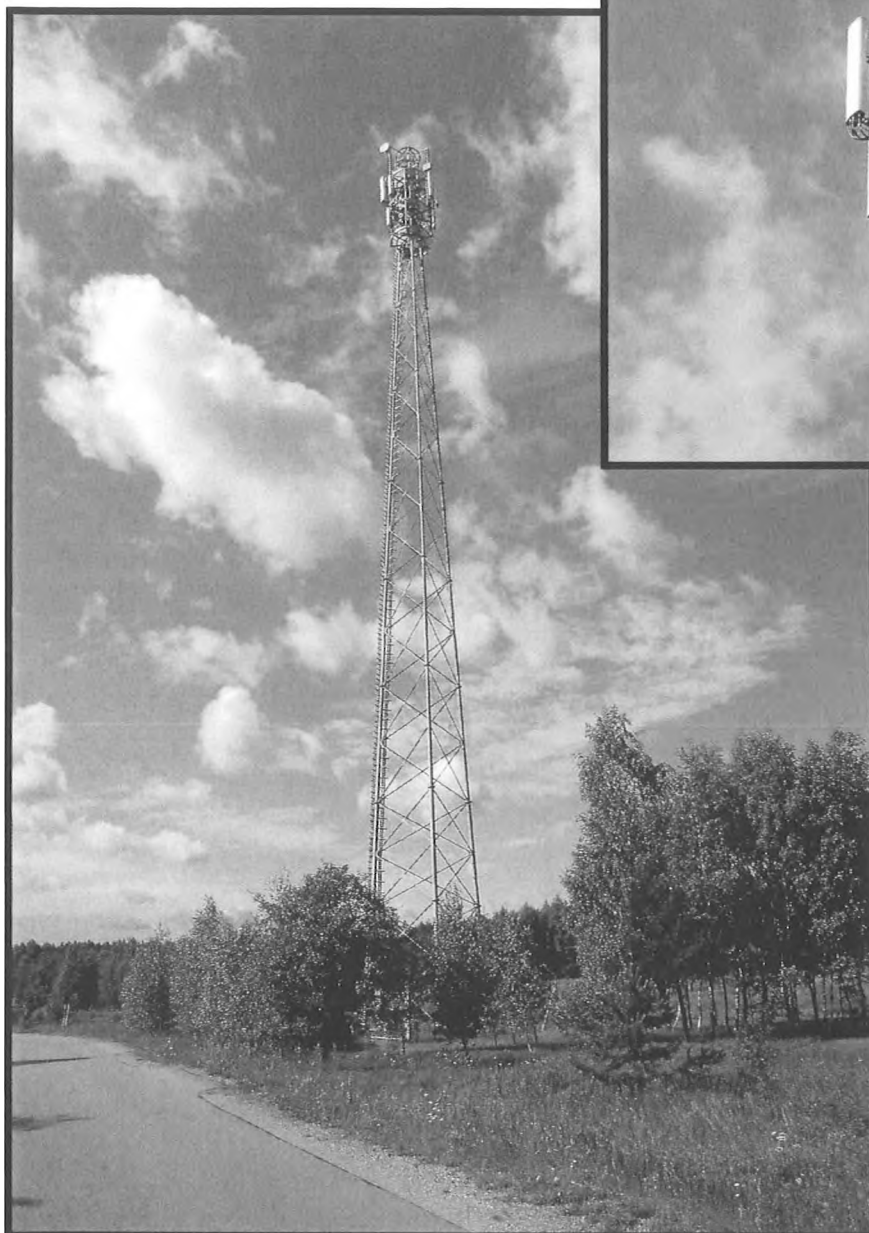
Sprawozdanie z badań bez pisemnej zgody laboratorium nie może być powielane inaczej niż w całości.
Wynik przedstawione w niniejszym sprawozdaniu odnoszą się wyłącznie do badanego obiektu i do warunków i konfiguracji urządzeń w dniu wykonywania pomiarów.



Załącznik nr 1	INSTALACJA RADIOKOMUNIKACYJNA T-Mobile Polska S.A. 32490 (46305N!) GTO_LUBICZ_LAMPUSZ Lokalizacja instalacji radiokomunikacyjnej
----------------	--



Załącznik nr 2	Instalacja radiokomunikacyjna T-Mobile Polska S.A. GTO_LUBICZ_LAMPUSZ (46305N!) Usytuowanie pionów pomiarowych w otoczeniu instalacji radiokomunikacyjnej
	Legenda: ⊗ Pion pomiarowy → Kierunek oddziaływania anten sektorowych → Kierunek oddziaływania anten radioliniowych



Załącznik nr 3

INSTALACJA RADIOKOMUNIKACYJNA T-Mobile Polska S.A. 32490 (46305N!) GTO_LUBICZ_LAMPUSZ
Zdjęcia instalacji radiokomunikacyjnej

UJP - Urzędowe Poświadczenie Przedłożenia

Identyfikator Poświadczenia: ePUAP-UPP112271285

Adresat dokumentu, którego dotyczy poświadczenie

Nazwa adresata dokumentu: STAROSTWO POWIATOWE W TORUNIU

Identyfikator adresata: k3ks4a58b

Rodzaj identyfikatora adresata: ePUAP-ID

Nadawca dokumentu, którego dotyczy poświadczenie

Nazwa nadawcy: NetWorks! Sp. z o.o.

Identyfikator nadawcy: NetWorks-PL

Rodzaj identyfikatora nadawcy: ePUAP-ID

Dane poświadczenia

Data doręczenia: 2023-08-10T14:20:57.261

Data wytworzenia poświadczenia: 2023-08-10T14:20:57.261

Identyfikator dokumentu, którego dotyczy poświadczenie: DOK160678924

Dane uzupełniające (opcjonalne)

Rodzaj informacji uzupełniającej: Źródło

Wartość informacji uzupełniającej: Poświadczenie wystawione przez platformę ePUAP

Rodzaj informacji uzupełniającej: Identyfikator ePUAP dokumentu

Wartość informacji uzupełniającej: 160678924

Rodzaj informacji uzupełniającej: Informacja

Wartość informacji uzupełniającej: Zgodnie z art. 39¹ par. 1 k.p.a., w związku z art. 158 ust. 1 ustawy o doręczeniach elektronicznych, pisma powiązane z przedłożonym dokumentem będą przesyłane za pomocą środków komunikacji elektronicznej.

Rodzaj informacji uzupełniającej: Pouczenie

Wartość informacji uzupełniającej: Zgodnie z art. 39¹ par. 1d k.p.a., w związku z art. 158 ust. 1 ustawy o doręczeniach elektronicznych, istnieje możliwość rezygnacji z doręczania pism za pomocą środków komunikacji elektronicznej.

Dane dotyczące podpisu

Poświadczenie zostało podpisane - aby je zweryfikować należy użyć oprogramowania do weryfikacji podpisu

Lista podpisanych elementów (referencji):

referencja ID-3439aee032175c23f03cf229d968225d :

referencja ID-a6c70099e8d627355d449275ea2d3df0 : 46305%20-%20art.152%20PO%C5%9A%20MS.xml

referencja : #xades-id-e59233e8a10d5e259c8b46ebdcef3b61