

OS.6221.13.2026.KMC

7. Rozstole  
- Rozstole  
26.03.2026

Gdańsk, dn. 2026-03-24

T-Mobile Polska S.A.  
ul. Marynarska 12  
02-674 Warszawa

Pełnomocnik: Paulina Ciesielska  
Pełnomocnictwo numer: 162/01/21  
z dnia: 2021-01-13

**dane do korespondencji:**

**NetWorks Sp. z o.o.**

ul. Abpa Baraniaka 6  
61-131 Poznań  
tel. 538897717  
AE:PL-75331-40483-VAGTH-20

STAROSTWO POWIATOWE W TORUNIU  
ul. Towarowa 4-6  
tel. 56 662 88 88 tel. 56 662 88 23

Data wpływu **2026 -03- 24**

L.dz. 10618 Podpis [Signature]

**Starosta Powiatu Toruńskiego**  
**Starostwo Powiatowe w Toruniu**  
**ul. Towarowa 4-6**  
**87-100 Toruń**  
**AE:PL-95492-67878-DUFTJ-35**

**Dotyczy:** ustawowego obowiązku, wynikającego z art. 152 ust. 1 i ust. 7 w związku z ust. 6 pkt 1c ustawy z dnia 27 kwietnia 2001r – Prawo ochrony środowiska (Dz.U. 2024 poz. 54).

Działając z upoważnienia T-Mobile Polska S.A. z siedzibą ul. Marynarska 12, 02-674 Warszawa, **informuję o zmianie danych w zakresie wielkości i rodzaju emisji** dla instalacji radiokomunikacyjnej **36710 (46353N!) GTO\_LUBICZ\_GRONOWO** zlokalizowanej w miejscowości GRONOWO DZ.70/4. W stosunku do informacji zawartej w zgłoszeniu realizowanym dla tej instalacji w trybie art. 152 ust. 1 i 5 ustawy z dnia 27 kwietnia 2001r – Prawo ochrony środowiska (Dz.U. 2024 poz. 54), dane ulegają zmianie w następujący sposób:

**9. Wielkość i rodzaj emisji<sup>2)</sup>:**

Pole elektromagnetyczne. EIRP poszczególnych anten zostało podane w pkt 12, tj.

Lp.	Równoważna moc promieniowana izotropowo (EIRP) [W]
1.	47886
2.	19317
3.	47886
4.	19317

Sprawdzono pod względem formalnym

27.03.2026, r podpis [Signature]

Lp.	Równoważna moc promieniowana izotropowo (EIRP) [W]
5.	47886
6.	19317
7.	2297/4266
8.	2405/7414
9.	14126
10.	296
11.	14827
12.	3170
13.	3170
14.	2297/3389
15.	14827

**12. Szczegółowe dane, odpowiednio do rodzaju instalacji, zgodne z wymaganiami określonymi w załączniku nr 2 do Rozporządzenia:**

Lp.	1)	2)	3)	4)	5)	
	Współrzędne geograficzne	Częstotliwość lub zakresy częstotliwości pracy instalacji [MHz]	Wysokość środka elektrycznego anteny [m n.p.t]	Równoważna moc promieniowana izotropowo (EIRP) [W]	Azymut [°]	Kąt pochylenia lub zakresy kątów pochylenia [°]
1.	18°47'51.2" 53°6'4.8"	3600	39	47886	30	4-10
2.	18°47'51.3" 53°6'4.8"	800/900/ 1800/2100	39	19317	30	0-10/0-10/ 2-12/2-12
3.	18°47'51.3" 53°6'4.7"	3600	39	47886	150	4-10
4.	18°47'51.3" 53°6'4.7"	800/900/ 1800/2100	39	19317	150	0-10/0-10/ 2-12/2-12
5.	18°47'51.1" 53°6'4.7"	3600	39	47886	271	4-10
6.	18°47'51.1" 53°6'4.7"	800/900/ 1800/2100	39	19317	271	0-10/0-10/ 2-12/2-12
7.	18°47'51.3" 53°6'4.7"	23000/80000	50	2297/4266	193*	nd.
8.	18°47'51.2" 53°6'4.7"	18000/80000	50	2405/7414	255*	nd.
9.	18°47'51.2" 53°6'4.7"	80000	49.5	14126	272*	nd.
10.	18°47'51.2" 53°6'4.7"	32000	50	296	277*	nd.

Lp.	1)	2)	3)	4)	5)	
	Współrzędne geograficzne	Częstotliwość lub zakresy częstotliwości pracy instalacji [MHz]	Wysokość środka elektrycznego anteny [m n.p.t]	Równoważna moc promieniowana izotropowo (EIRP) [W]	Azymut [°]	Kąt pochylenia lub zakresy kątów pochylenia [°]
11.	18°47'51.1" 53°6'4.7"	23000	55	14827	277*	nd.
12.	18°47'51.3" 53°6'4.8"	18000	49.3	3170	294*	nd.
13.	18°47'51.3" 53°6'4.8"	18000	54.5	3170	313*	nd.
14.	18°47'51.3" 53°6'4.8"	23000/80000	50	2297/3389	321*	nd.
15.	18°47'51.3" 53°6'4.8"	18000	55.5	14827	337*	nd.

\*) tolerancja azymutu od -10° do +10°.

Informuję, iż dokonane zmiany w zakresie wielkości i rodzaju emisji przedmiotowej instalacji nie powodują zmiany instalacji w sposób istotny zgodnie z art. 3 pkt 7 ustawy Poś.

W załączniku przesyłam:

1. Pełnomocnictwo
2. Kopia potwierdzenia wniesienia opłaty skarbowej.
3. Sprawozdanie z pomiarów pól elektromagnetycznych wykonanych dla celów ochrony środowiska.

Otrzymują:

1. a/a
2. adresat



Signed by /  
Podpisano przez:

Paulina Ciesielska

Date / Data: 2026-  
03-24 15:03





NetWorks Sp. z o.o.  
Laboratorium Badań Środowiskowych  
ul. Józefa Piusa Dziekońskiego 3  
00-728 Warszawa  
e-mail: [Laboratorium@networks.pl](mailto:Laboratorium@networks.pl)



AB 419

S P R A W O Z D A N I E 2522/2026/OS  
Z POMIARÓW PÓL ELEKTROMAGNETYCZNYCH  
WYKONANYCH DLA POTRZEB OCHRONY ŚRODOWISKA

Badany obiekt: Instalacja radiokomunikacyjna T-Mobile Polska S.A.

Numer i nazwa: 36710 (46353N!) GTO\_LUBICZ\_GRONOWO

Adres: GRONOWO DZ.70/4, Powiat toruński, WOJ. KUJAWSKO-POMORSKIE

Data wykonania pomiarów: 2026-03-19

Sprawozdanie z badań bez pisemnej zgody laboratorium nie może być powielane inaczej niż w całości.  
Wynik przedstawione w niniejszym sprawozdaniu odnoszą się wyłącznie do badanego obiektu i do warunków i konfiguracji urządzeń w dniu wykonywania pomiarów.

**1. Właściciel badanego obiektu:**

T-Mobile Polska S.A., ul. Marynarska 12, 02-674 Warszawa

**2. Zleceniodawca:**

T-Mobile Polska S.A., ul. Marynarska 12, 02-674 Warszawa

**3. Przedstawiciel zleceniodawcy:**

NetWorks Sp. z o.o.

**4. Zakres zlecenia:**

Wykonanie badania i opracowanie sprawozdania z pomiarów natężenia pola elektrycznego i pola magnetycznego dla instalacji radiokomunikacyjnej T-Mobile Polska S.A. zlokalizowanej w miejscowości GRONOWO DZ.70/4.

**5. Cel zlecenia:**

Wykonanie pomiarów pól elektromagnetycznych w otoczeniu instalacji radiokomunikacyjnej 36710 (46353N!) GTO\_LUBICZ\_GRONOWO w odniesieniu do wymagań określonych w *Rozporządzeniu Ministra Klimatu z dnia 17 lutego 2020 r. w sprawie sposobów sprawdzania dotrzymania dopuszczalnych poziomów pól elektromagnetycznych w środowisku (Dz.U. 2022 poz. 2630)*.

**6. Pomiary zostały wykonane przez:**

Przybyszewski Patryk  
Nowak Paweł

**7. Informacje o źródłach pól elektromagnetycznych**

**7.1. Sposób identyfikacji badanych źródeł pól elektromagnetycznych**

Identyfikacji źródeł i parametrów technicznych dokonano na podstawie analizy dokumentacji dotyczącej zlecenia oraz obserwacji miejsca wykonywania badań.

**7.2. Opis miejsca zainstalowania anten i urządzeń technicznych. Opis obiektu badań i jego otoczenia**

Instalacja radiokomunikacyjna zlokalizowana jest na terenie ogrodzonym. Anteny zawieszono na wieży kratowej. Urządzenia sterujące oraz zasilające zainstalowano w kontenerze u podstawy wieży. Wokół instalacji znajdują się tereny rolnicze.

Instalacja radiokomunikacyjna jest obiektem bezobsługowym. Okresowe stanowiska pracy związane są z prowadzonymi w zależności od potrzeb konserwacjami, przeglądami, strojeniem i naprawami.

### 7.3. Parametry techniczne źródła pola elektromagnetycznego

Dane przedstawiające maksymalne parametry pracy instalacji przekazane przez zleceniodawcę:

Parametry systemu nadawczo-odbiorczego:

Charakterystyka promieniowania		Kierunkowa					
Rzeczywisty czas pracy [h/dobę]		24					
Warunki pracy		Znamionowe					
Rodzaj wytwarzanego pola		Stacjonarne					
Lp.	Częstotliwość lub zakresy częstotliwości pracy [MHz]	Typ/producent anteny	liczba anten	Azymut [°]	kąt pochylenia [°]	Wysokość środka elektrycznego anteny [m n.p.t]	Równoważna moc promieniowana izotropowo (EIRP) [W]
1	3600	AQQQ NSN	1	30	4-10**	39	47886
2	800/900/1800/2100	ASI4518R10v18 Huawei	1	30	0-10**/0-10**/2-12**/2-12**	39	19317
3	3600	AQQQ NSN	1	150	4-10**	39	47886
4	800/900/1800/2100	ASI4518R10v18 Huawei	1	150	0-10**/0-10**/2-12**/2-12**	39	19317
5	3600	AQQQ NSN	1	271	4-10**	39	47886
6	800/900/1800/2100	ASI4518R10v18 Huawei	1	271	0-10**/0-10**/2-12**/2-12**	39	19317

\* wskazane wartości kąta pochylenia anten, zgodnie z informacją uzyskaną od zleceniodawcy, są wartościami stałymi

\*\* pomiary wykonano zgodnie z pkt 13., ppkt 2 załącznika do Rozporządzenia Ministra Klimatu z dnia 17 lutego 2020 r. (Dz. U. 2022, poz. 2630).

Parametry radiolinii:

Charakterystyka promieniowania		kierunkowa					
Rzeczywisty czas pracy [h/dobę]		24					
Warunki pracy		znamionowe					
Rodzaj wytwarzanego pola		stacjonarne					
Lp.	Linia radiowa			Antena			
	Typ/ Producent	Częstotliwość pracy [GHz]	Równoważna moc promieniowana izotropowo (EIRP) [W]	Typ/ producent	Średnica anteny [m]	Azymut [°]	Wysokość zainstalowania n.p.t [m]
1.	NP ERICSSON ML 6363 23GHz 2x56MHz XPIC/ NP ERICSSON ML 6352 R2+ 70/80GHz 500MHz Ericsson	23/80	2297/4266	ANT2/2_0.6 23/80 HPX/HP Ericsson	0.6	193	50
2.	NP ERICSSON ML 6363 18GHz 2x56MHz XPIC/ NP ERICSSON ML 6352/3 70/80GHz 500MHz Ericsson	18/80	2405/7414	ANT2/2_0.6 18/80 HPX/HP Ericsson	0.6	255	50
3.	NP ERICSSON ML 6352/3 70/80GHz 250MHz Ericsson	80	14126	ANT2_0.6 80 HP/HPX Ericsson	0.6	272	49.5
4.	Ericsson CN510 RAU2X Ericsson	32	296	ANT2_0.3 32 HP Andrew	0.3	277	50
5.	NP ERICSSON ML 6363 23GHz 2x56MHz XPIC Ericsson	23	14827	ANT3_1.2 23 HP/HPX Ericsson	1.2	277	55

Sprawozdanie z badań bez pisemnej zgody laboratorium nie może być powielane inaczej niż w całości.

Wynik przedstawione w niniejszym sprawozdaniu odnoszą się wyłącznie do badanego obiektu i do warunków i konfiguracji urządzeń w dniu wykonywania pomiarów.

Charakterystyka promieniowania		kierunkowa					
Rzeczywisty czas pracy [h/dobę]		24					
Warunki pracy		znamionowe					
Rodzaj wytwarzanego pola		stacjonarne					
Lp.	Linia radiowa			Antena			
	Typ/ Producent	Częstotliwość pracy [GHz]	Równoważna moc promieniowana izotropowo (EIRP) [W]	Typ/ producent	Średnica anteny [m]	Azymut [°]	Wysokość zainstalowania n.p.t [m]
6.	NP ERICSSON ML 6363 18GHz 2x56MHz XPIC Ericsson	18	3170	ANT3_0.6 18 HP/HPX Ericsson	0.6	294	49.3
7.	NP ERICSSON ML 6363 18GHz 2x56MHz XPIC Ericsson	18	3170	ANT3_0.6 18 HP/HPX Ericsson	0.6	313	54.5
8.	NP ERICSSON ML 6363 23GHz 2x28MHz XPIC/ NP ERICSSON ML 6352 R2+ 70/80GHz 250MHz Ericsson	23/80	2297/3389	ANT2/2_0.6 23/80 HPX/HP Ericsson	0.6	321	50
9.	NP ERICSSON RAU2X 18GHz 2x56MHz XPIC Ericsson	18	14827	ANT2_1.2 18 HPX Ericsson	1.2	337	55.5

#### 7.4 Inne źródła pól elektromagnetycznych

Na podstawie informacji otrzymanych od użytkownika oraz obserwacji otoczenia miejsca wykonywania pomiarów stwierdzono występowanie innych źródeł pola-EM, pracujących w systemach: telefonii komórkowej (800MHz-3800MHz), które istotnie wpływają na wyniki pomiarów. Zidentyfikowano również źródła pola-EM: linii radiowych (5GHz-90GHz), które nie wpływają istotnie na wyniki pomiarów.

### 8. Opis pomiarów

#### 8.1. Metoda badań

Zgodna z rozporządzeniem Ministra Klimatu z dnia 17 lutego 2020 r. w sprawie sposobów sprawdzania dotrzymania dopuszczalnych poziomów pól elektromagnetycznych w środowisku (Dz.U. 2022 poz. 2630), określona w pkt 25 ppkt 1 załącznika do niniejszego rozporządzenia.

#### 8.2. Termin pomiarów i warunki środowiskowe

Podczas wykonywania pomiarów pól elektromagnetycznych nie występowały opady atmosferyczne. Wyniki pomiaru parametrów pogodowych przedstawia poniższa tabela:

Data [rrrr-mm-dd]	Godzina [hh:mm-hh:mm]	Warunki środowiskowe			
		Temperatura [°C]		Wilgotność względna [%]	
2026-03-19	10:35-11:50	Przed pomiarem	Po pomiarach	Przed pomiarem	Po pomiarach
		9.4	9.8	66.7	64.5

Przedstawione wyżej warunki środowiskowe, występujące podczas wykonywania pomiarów pól elektromagnetycznych, są zgodne ze specyfikacją techniczną użytego zestawu pomiarowego.

#### 8.3. Warunki pracy urządzeń nadawczych

Podczas pomiarów w przypadku uzyskania wyniku pomiaru szerokopasmowego wykonanego zastosowaną metodą, dla zakresów częstotliwości od 10 MHz do 300 GHz, powiększonego o rozszerzoną niepewność pomiaru U dla współczynnika rozszerzenia  $k = 2$  przekraczającego 70% najniższej dopuszczalnej wartości składowej elektrycznej lub magnetycznej pola dla objętych pomiarami zakresów częstotliwości, uwzględnia się poprawki pomiarowe przekazane przez zleceniodawcę, umożliwiające uwzględnienie maksymalnych parametrów pracy instalacji zgodnie z pkt 7 załącznika do Rozporządzeniem Ministra Klimatu z dnia 17 lutego 2020 r. w sprawie sposobów sprawdzania dotrzymania dopuszczalnych poziomów pól elektromagnetycznych w środowisku (Dz. U. 2022, poz. 2630) zaznaczając, że wymagane jest

Sprawozdanie z badań bez pisemnej zgody laboratorium nie może być powielane inaczej niż w całości.

Wynik przedstawione w niniejszym sprawozdaniu odnoszą się wyłącznie do badanego obiektu i do warunków i konfiguracji urządzeń w dniu wykonywania pomiarów.

wykonanie pomiaru z wykorzystaniem miernika selektywnego. W przypadku uzyskania wyniku pomiaru szerokopasmowego wykonanego zastosowaną metodą, dla zakresów częstotliwości od 10 MHz do 300 GHz, powiększonego o rozszerzoną niepewność pomiaru  $U$  dla współczynnika rozszerzenia  $k = 2$  nieprzekraczającego 70% najniższej dopuszczalnej wartości składowej elektrycznej lub magnetycznej pola dla objętych pomiarami zakresów częstotliwości, nie uwzględnia się poprawek pomiarowych.

#### 8.4. Wyposażenie pomiarowe

Zestaw pomiarowy służący do pomiaru natężenia składowej elektrycznej pola elektromagnetycznego złożony z szerokopasmowego miernika i sondy pomiarowej:

Oznaczenie miernika	Producent	Model	Numer fabryczny	Oznaczenie sondy	Producent	Model	Numer fabryczny
MW-08	Wavecontrol	Miernik pól elektromagnetycznych SMP2	22SN2090	SW-15	Wavecontrol	Sonda WPF60	22WP230221

Mierniki natężenia pola elektromagnetycznego podlegają okresowemu sprawdzeniu zgodnie z procedurą wewnętrzną P-03 i PB-01. Świadectwo wzorcowania zestawu pomiarowego z dnia 8 listopada 2024 o numerze LWiMP/W/395/24 wydane przez Politechnika Wrocławską. Data ważności świadectwa wzorcowania: 8 listopada 2026 (zgodnie z procedurą wewnętrzną P-03).

Oznaczenie miernika	Producent	Model	Numer fabryczny	Oznaczenie sondy	Producent	Model	Numer fabryczny
MW-08	Wavecontrol	Miernik pól elektromagnetycznych SMP2	22SN2090	SW-16	Wavecontrol	Sonda WPF3-HP	22WP030450

Mierniki natężenia pola elektromagnetycznego podlegają okresowemu sprawdzeniu zgodnie z procedurą wewnętrzną P-03 i PB-01. Świadectwo wzorcowania zestawu pomiarowego z dnia 8 listopada 2024 o numerze LWiMP/W/395/24 wydane przez Politechnika Wrocławską. Data ważności świadectwa wzorcowania: 8 listopada 2026 (zgodnie z procedurą wewnętrzną P-03).

#### Termohigrometr:

Oznaczenie:	TH-24	Producent:	AZ INSTRUMENT CORP	Model:	Termohigrometr AZ8706
-------------	-------	------------	--------------------	--------	-----------------------

Data ważności świadectwa wzorcowania: 3 sierpnia 2027 (zgodnie z procedurą wewnętrzną P-03).

#### Dalmierz:

Oznaczenie	Producent	Typ	Numer seryjny	Nr świadectwa wzorcowania	Data świadectwa wzorcowania
D-09	Leica	Dalmierz Leica Disto D510	1042956700	Z3- Z32.4180.182.2024.4196.3	8 stycznia 2025

Data ważności świadectwa wzorcowania: 8 stycznia 2035 (zgodnie z procedurą wewnętrzną P-03).

#### Odbiornik GNSS:

Odbiornik GNSS wbudowany w miernik natężenia pola elektromagnetycznego użyty podczas pomiarów	Producent	Model
	UBlox	MAX-M8Q

Odbiorniki podlegają okresowemu sprawdzeniu zgodnie z procedurą wewnętrzną P-03.

Sprawozdanie z badań bez pisemnej zgody laboratorium nie może być powielane inaczej niż w całości.

Wynik przedstawione w niniejszym sprawozdaniu odnoszą się wyłącznie do badanego obiektu i do warunków i konfiguracji urządzeń w dniu wykonywania pomiarów.

## 9. Wyniki pomiarów

### Pole elektryczne

Nr pionu	Opis umiejscowienia pionu (punktu) pomiarowego	Wysokość pomiaru [m]	Zmierzona wartość natężenia pola elektrycznego E [V/m] <sup>1,5</sup>			Wartość natężenia pola elektrycznego powiększona o niepewność pomiaru <sup>4</sup> E [V/m]	Wskaźnikowa wartość poziomu emisji pól elektromagnetycznych WME <sup>3</sup>	Współrzędne geograficzne pionu (punktu) pomiarowego <sup>2</sup>
			Sonda SW-15	Sonda SW-16	Wartość			
1	GKP w odległości poziomej 15m od anteny sektorowej az. 30°	0.3-2.0	<1.0*	<1.0*	<1.0*	1.4	0.05	53°6'5.0" 18°47'51.7"
2	GKP w odległości poziomej 52m od anteny sektorowej az. 30°	2.0	1.4	1.4	1.4	1.9	0.07	53°6'6.1" 18°47'52.8"
3	GKP w odległości poziomej 104m od anteny sektorowej az. 30°	2.0	1.1	1.1	1.1	1.5	0.05	53°6'7.6" 18°47'54.2"
4	GKP w odległości poziomej 7m od anteny sektorowej az. 150°	0.3-2.0	<1.0*	<1.0*	<1.0*	1.4	0.05	53°6'4.3" 18°47'51.4"
5	GKP w odległości poziomej 51m od anteny sektorowej az. 150°	2.0	1.5	1.5	1.5	2	0.07	53°6'3.2" 18°47'52.8"
6	GKP w odległości poziomej 100m od anteny sektorowej az. 150°	2.0	1.2	1.2	1.2	1.6	0.06	53°6'1.8" 18°47'53.9"
7	GKP w odległości poziomej 13m od anteny radioliniowej az. 193°	0.3-2.0	<1.0*	<1.0*	<1.0*	1.4	0.05	53°6'4.3" 18°47'51.0"
8	GKP w odległości poziomej 67m od anteny radioliniowej az. 193°	2.0	1.2	1.2	1.2	1.6	0.06	53°6'2.5" 18°47'50.6"
9	GKP w odległości poziomej 19m od anteny radioliniowej az. 255°	0.3-2.0	<1.0*	<1.0*	<1.0*	1.4	0.05	53°6'4.7" 18°47'50.3"
10	GKP w odległości poziomej 64m od anteny radioliniowej az. 255°	2.0	1.1	1.1	1.1	1.5	0.05	53°6'4.3" 18°47'47.8"
11	GKP w odległości poziomej 6m od anteny	0.3-2.0	<1.0*	<1.0*	<1.0*	1.4	0.05	53°6'4.7" 18°47'50.6"

Sprawozdanie z badań bez pisemnej zgody laboratorium nie może być powielane inaczej niż w całości.

Wynik przedstawione w niniejszym sprawozdaniu odnoszą się wyłącznie do badanego obiektu i do warunków i konfiguracji urządzeń w dniu wykonywania pomiarów.

	sektorowej az. 271°							
12	GKP w odległości poziomej 52m od anteny sektorowej az. 271°	2.0	1.4	1.4	1.4	1.9	0.07	53°6'4.7" 18°47'48.1"
13	GKP w odległości poziomej 102m od anteny sektorowej az. 271°	2.0	1.3	1.3	1.3	1.8	0.06	53°6'4.7" 18°47'45.6"
14	GKP w odległości poziomej 57m od anteny radioliniowej az. 277°	2.0	1.2	1.2	1.2	1.6	0.06	53°6'5.0" 18°47'48.1"
15	GKP w odległości poziomej 23m od anteny radioliniowej az. 294°	0.3-2.0	<1.0*	<1.0*	<1.0*	1.4	0.05	53°6'5.0" 18°47'50.3"
16	GKP w odległości poziomej 74m od anteny radioliniowej az. 294°	2.0	1.2	1.2	1.2	1.6	0.06	53°6'5.8" 18°47'47.8"
17	GKP w odległości poziomej 20m od anteny radioliniowej az. 313°	0.3-2.0	<1.0*	<1.0*	<1.0*	1.4	0.05	53°6'5.4" 18°47'50.6"
18	GKP w odległości poziomej 72m od anteny radioliniowej az. 313°	0.3-2.0	<1.0*	<1.0*	<1.0*	1.4	0.05	53°6'6.5" 18°47'48.5"
19	GKP w odległości poziomej 25m od anteny radioliniowej az. 321°	0.3-2.0	<1.0*	<1.0*	<1.0*	1.4	0.05	53°6'5.4" 18°47'50.3"
20	GKP w odległości poziomej 66m od anteny radioliniowej az. 321°	2.0	1.1	1.1	1.1	1.5	0.05	53°6'6.5" 18°47'49.2"
21	GKP w odległości poziomej 22m od anteny radioliniowej az. 337°	0.3-2.0	<1.0*	<1.0*	<1.0*	1.4	0.05	53°6'5.4" 18°47'50.6"
22	GKP w odległości poziomej 73m od anteny radioliniowej az. 337°	0.3-2.0	<1.0*	<1.0*	<1.0*	1.4	0.05	53°6'6.8" 18°47'49.9"
23	PKP na az. 355° w odległości poziomej 52m od anteny sektorowej az. 30°	2.0	1.3	1.3	1.3	1.8	0.06	53°6'6.5" 18°47'51.0"
24	PKP na az. 10° w odległości	2.0	1.5	1.5	1.5	2	0.07	53°6'6.5" 18°47'51.7"

Sprawozdanie z badań bez pisemnej zgody laboratorium nie może być powielane inaczej niż w całości.  
 Wynik przedstawione w niniejszym sprawozdaniu odnoszą się wyłącznie do badanego obiektu i do warunków i konfiguracji urządzeń w dniu wykonywania pomiarów.

	poziomej 52m od anteny sektorowej az. 30°							
25	PKP na az. 23° w odległości poziomej 53m od anteny sektorowej az. 30°	2.0	1.6	1.6	1.6	2.2	0.08	53°6'6.5" 18°47'52.4"
26	PKP na az. 37° w odległości poziomej 52m od anteny sektorowej az. 30°	2.0	1.5	1.5	1.5	2	0.07	53°6'6.1" 18°47'52.8"
27	PKP na az. 50° w odległości poziomej 63m od anteny sektorowej az. 30°	2.0	1.2	1.2	1.2	1.6	0.06	53°6'6.1" 18°47'53.9"
28	PKP na az. 65° w odległości poziomej 53m od anteny sektorowej az. 30°	2.0	1.4	1.4	1.4	1.9	0.07	53°6'5.4" 18°47'53.9"
29	PKP na az. 115° w odległości poziomej 51m od anteny sektorowej az. 150°	2.0	1.3	1.3	1.3	1.8	0.06	53°6'4.0" 18°47'53.9"
30	PKP na az. 130° w odległości poziomej 52m od anteny sektorowej az. 150°	2.0	1.5	1.5	1.5	2	0.07	53°6'3.6" 18°47'53.5"
31	PKP na az. 143° w odległości poziomej 52m od anteny sektorowej az. 150°	2.0	1.4	1.4	1.4	1.9	0.07	53°6'3.2" 18°47'53.2"
32	PKP na az. 157° w odległości poziomej 53m od anteny sektorowej az. 150°	2.0	1.5	1.5	1.5	2	0.07	53°6'3.2" 18°47'52.4"
33	PKP na az. 170° w odległości poziomej 53m od anteny sektorowej az. 150°	2.0	1.6	1.6	1.6	2.2	0.08	53°6'2.9" 18°47'51.7"
34	PKP na az. 185° w odległości poziomej 52m od anteny sektorowej az. 150°	2.0	1.3	1.3	1.3	1.8	0.06	53°6'2.9" 18°47'51.0"
35	PKP na az. 236° w odległości poziomej 51m od anteny sektorowej az. 271°	2.0	1.2	1.2	1.2	1.6	0.06	53°6'4.0" 18°47'48.8"

Sprawozdanie z badań bez pisemnej zgody laboratorium nie może być powielane inaczej niż w całości.

Wynik przedstawione w niniejszym sprawozdaniu odnoszą się wyłącznie do badanego obiektu i do warunków i konfiguracji urządzeń w dniu wykonywania pomiarów.

36	PKP na az. 251° w odległości poziomej 51m od anteny sektorowej az. 271°	2.0	1.3	1.3	1.3	1.8	0.06	53°6'4.3" 18°47'48.5"
37	PKP na az. 264° w odległości poziomej 51m od anteny sektorowej az. 271°	2.0	<b>1.7</b>	<b>1.7</b>	<b>1.7</b>	2.3	0.08	53°6'4.7" 18°47'48.5"
38	PKP na az. 291° w odległości poziomej 56m od anteny sektorowej az. 271°	0.3-2.0	<1.0*	<1.0*	<1.0*	1.4	0.05	53°6'5.4" 18°47'48.1"
39	PKP na az. 306° w odległości poziomej 51m od anteny sektorowej az. 271°	2.0	1.4	1.4	1.4	1.9	0.07	53°6'5.8" 18°47'48.8"
-	GKP w odległości poziomej 222m od anteny sektorowej az. 30°	2.0	1.2	1.2	1.2	1.6	0.06	53°6'11.2" 18°47'57.1"
-	GKP w odległości poziomej 225m od anteny sektorowej az. 150°	2.0	1.4	1.4	1.4	1.9	0.07	53°5'58.2" 18°47'57.5"
-	GKP w odległości poziomej 230m od anteny sektorowej az. 271°	2.0	1.2	1.2	1.2	1.6	0.06	53°6'5.0" 18°47'38.8"

**Pole magnetyczne (wyznaczone na podstawie pomiaru wartości natężenia pola elektrycznego)**

Nr pionu	Opis umiejscowienia pionu (punktu pomiarowego)	Wysokość pomiaru [m]	Wartość natężenia pola magnetycznego H [A/m] <sup>2</sup>			Wartość natężenia pola magnetycznego powiększona o niepewność pomiaru <sup>4</sup> H [A/m]	Wskaźnikowa wartość poziomu emisji pól elektromagnetycznych WM <sub>H</sub> <sup>3</sup>	Współrzędne geograficzne pionu (punktu pomiarowego) <sup>2</sup>
			Sonda SW-15	Sonda SW-16	Wartość			
1	GKP w odległości poziomej 15m od anteny sektorowej az. 30°	0.3-2.0	<0.003*	<0.003*	<0.003*	0.004	0.05	53°6'5.0" 18°47'51.7"
2	GKP w odległości poziomej 52m od anteny sektorowej az. 30°	2.0	0.004	0.004	0.004	0.005	0.07	53°6'6.1" 18°47'52.8"
3	GKP w odległości poziomej 104m od anteny	2.0	0.003	0.003	0.003	0.004	0.05	53°6'7.6" 18°47'54.2"

Sprawozdanie z badań bez pisemnej zgody laboratorium nie może być powielane inaczej niż w całości.  
 Wynik przedstawione w niniejszym sprawozdaniu odnoszą się wyłącznie do badanego obiektu i do warunków i konfiguracji urządzeń w dniu wykonywania pomiarów.

	sektorowej az. 30°							
4	GKP w odległości poziomej 7m od anteny sektorowej az. 150°	0.3-2.0	<0.003*	<0.003*	<0.003*	0.004	0.05	53°6'4.3" 18°47'51.4"
5	GKP w odległości poziomej 51m od anteny sektorowej az. 150°	2.0	0.004	0.004	0.004	0.005	0.07	53°6'3.2" 18°47'52.8"
6	GKP w odległości poziomej 100m od anteny sektorowej az. 150°	2.0	0.003	0.003	0.003	0.004	0.06	53°6'1.8" 18°47'53.9"
7	GKP w odległości poziomej 13m od anteny radioliniowej az. 193°	0.3-2.0	<0.003*	<0.003*	<0.003*	0.004	0.05	53°6'4.3" 18°47'51.0"
8	GKP w odległości poziomej 67m od anteny radioliniowej az. 193°	2.0	0.003	0.003	0.003	0.004	0.06	53°6'2.5" 18°47'50.6"
9	GKP w odległości poziomej 19m od anteny radioliniowej az. 255°	0.3-2.0	<0.003*	<0.003*	<0.003*	0.004	0.05	53°6'4.7" 18°47'50.3"
10	GKP w odległości poziomej 64m od anteny radioliniowej az. 255°	2.0	0.003	0.003	0.003	0.004	0.05	53°6'4.3" 18°47'47.8"
11	GKP w odległości poziomej 6m od anteny sektorowej az. 271°	0.3-2.0	<0.003*	<0.003*	<0.003*	0.004	0.05	53°6'4.7" 18°47'50.6"
12	GKP w odległości poziomej 52m od anteny sektorowej az. 271°	2.0	0.004	0.004	0.004	0.005	0.07	53°6'4.7" 18°47'48.1"
13	GKP w odległości poziomej 102m od anteny sektorowej az. 271°	2.0	0.003	0.003	0.003	0.005	0.06	53°6'4.7" 18°47'45.6"
14	GKP w odległości poziomej 57m od anteny radioliniowej az. 277°	2.0	0.003	0.003	0.003	0.004	0.06	53°6'5.0" 18°47'48.1"
15	GKP w odległości poziomej 23m od anteny radioliniowej az. 294°	0.3-2.0	<0.003*	<0.003*	<0.003*	0.004	0.05	53°6'5.0" 18°47'50.3"
16	GKP w odległości poziomej 74m od anteny	2.0	0.003	0.003	0.003	0.004	0.06	53°6'5.8" 18°47'47.8"

Sprawozdanie z badań bez pisemnej zgody laboratorium nie może być powielane inaczej niż w całości.

Wynik przedstawione w niniejszym sprawozdaniu odnoszą się wyłącznie do badanego obiektu i do warunków i konfiguracji urządzeń w dniu wykonywania pomiarów.

	radioliniowej az. 294°							
17	GKP w odległości poziomej 20m od anteny radioliniowej az. 313°	0.3-2.0	<0.003*	<0.003*	<0.003*	0.004	0.05	53°6'5.4" 18°47'50.6"
18	GKP w odległości poziomej 72m od anteny radioliniowej az. 313°	0.3-2.0	<0.003*	<0.003*	<0.003*	0.004	0.05	53°6'6.5" 18°47'48.5"
19	GKP w odległości poziomej 25m od anteny radioliniowej az. 321°	0.3-2.0	<0.003*	<0.003*	<0.003*	0.004	0.05	53°6'5.4" 18°47'50.3"
20	GKP w odległości poziomej 66m od anteny radioliniowej az. 321°	2.0	0.003	0.003	0.003	0.004	0.05	53°6'6.5" 18°47'49.2"
21	GKP w odległości poziomej 22m od anteny radioliniowej az. 337°	0.3-2.0	<0.003*	<0.003*	<0.003*	0.004	0.05	53°6'5.4" 18°47'50.6"
22	GKP w odległości poziomej 73m od anteny radioliniowej az. 337°	0.3-2.0	<0.003*	<0.003*	<0.003*	0.004	0.05	53°6'6.8" 18°47'49.9"
23	PKP na az. 355° w odległości poziomej 52m od anteny sektorowej az. 30°	2.0	0.003	0.003	0.003	0.005	0.06	53°6'6.5" 18°47'51.0"
24	PKP na az. 10° w odległości poziomej 52m od anteny sektorowej az. 30°	2.0	0.004	0.004	0.004	0.005	0.07	53°6'6.5" 18°47'51.7"
25	PKP na az. 23° w odległości poziomej 53m od anteny sektorowej az. 30°	2.0	0.004	0.004	0.004	0.006	0.08	53°6'6.5" 18°47'52.4"
26	PKP na az. 37° w odległości poziomej 52m od anteny sektorowej az. 30°	2.0	0.004	0.004	0.004	0.005	0.07	53°6'6.1" 18°47'52.8"
27	PKP na az. 50° w odległości poziomej 63m od anteny sektorowej az. 30°	2.0	0.003	0.003	0.003	0.004	0.06	53°6'6.1" 18°47'53.9"
28	PKP na az. 65° w odległości poziomej 53m od anteny sektorowej az. 30°	2.0	0.004	0.004	0.004	0.005	0.07	53°6'5.4" 18°47'53.9"
29	PKP na az. 115° w odległości poziomej 51m od anteny	2.0	0.003	0.003	0.003	0.005	0.06	53°6'4.0" 18°47'53.9"

Sprawozdanie z badań bez pisemnej zgody laboratorium nie może być powielane inaczej niż w całości.

Wynik przedstawione w niniejszym sprawozdaniu odnoszą się wyłącznie do badanego obiektu i do warunków i konfiguracji urządzeń w dniu wykonywania pomiarów.

	sektorowej az. 150°							
30	PKP na az. 130° w odległości poziomej 52m od anteny sektorowej az. 150°	2.0	0.004	0.004	0.004	0.005	0.07	53°6'3.6" 18°47'53.5"
31	PKP na az. 143° w odległości poziomej 52m od anteny sektorowej az. 150°	2.0	0.004	0.004	0.004	0.005	0.07	53°6'3.2" 18°47'53.2"
32	PKP na az. 157° w odległości poziomej 53m od anteny sektorowej az. 150°	2.0	0.004	0.004	0.004	0.005	0.07	53°6'3.2" 18°47'52.4"
33	PKP na az. 170° w odległości poziomej 53m od anteny sektorowej az. 150°	2.0	0.004	0.004	0.004	0.006	0.08	53°6'2.9" 18°47'51.7"
34	PKP na az. 185° w odległości poziomej 52m od anteny sektorowej az. 150°	2.0	0.003	0.003	0.003	0.005	0.06	53°6'2.9" 18°47'51.0"
35	PKP na az. 236° w odległości poziomej 51m od anteny sektorowej az. 271°	2.0	0.003	0.003	0.003	0.004	0.06	53°6'4.0" 18°47'48.8"
36	PKP na az. 251° w odległości poziomej 51m od anteny sektorowej az. 271°	2.0	0.003	0.003	0.003	0.005	0.06	53°6'4.3" 18°47'48.5"
37	PKP na az. 264° w odległości poziomej 51m od anteny sektorowej az. 271°	2.0	<b>0.005</b>	<b>0.005</b>	0.005	0.006	0.08	53°6'4.7" 18°47'48.5"
38	PKP na az. 291° w odległości poziomej 56m od anteny sektorowej az. 271°	0.3-2.0	<0.003*	<0.003*	<0.003*	0.004	0.05	53°6'5.4" 18°47'48.1"
39	PKP na az. 306° w odległości poziomej 51m od anteny sektorowej az. 271°	2.0	0.004	0.004	0.004	0.005	0.07	53°6'5.8" 18°47'48.8"
-	GKP w odległości poziomej 222m od anteny sektorowej az. 30°	2.0	0.003	0.003	0.003	0.004	0.06	53°6'11.2" 18°47'57.1"
-	GKP w odległości poziomej 225m od anteny sektorowej az. 150°	2.0	0.004	0.004	0.004	0.005	0.07	53°5'58.2" 18°47'57.5"
-	GKP w odległości poziomej 230m od anteny	2.0	0.003	0.003	0.003	0.004	0.06	53°6'5.0" 18°47'38.8"

Sprawozdanie z badań bez pisemnej zgody laboratorium nie może być powielane inaczej niż w całości.

Wynik przedstawione w niniejszym sprawozdaniu odnoszą się wyłącznie do badanego obiektu i do warunków i konfiguracji urządzeń w dniu wykonywania pomiarów.

sektorowej az. 271°							
------------------------	--	--	--	--	--	--	--

GKP – Główny Kierunek Pomiarowy

PKP – Pomocniczy Kierunek Pomiarowy

<sup>1</sup> wyniki oznaczone \* są wynikami poniżej czułości zestawu pomiarowego i są wynikami spoza zakresu akredytacji. Do obliczenia wyniku skorygowanego przyjęto wartość skorelowaną z rzeczywistym wynikiem pomiaru - dolną granicę akredytowanego zakresu pomiarowego metody

<sup>2</sup> współrzędne geograficzne pozyskane metodą pomiaru bezpośredniego

<sup>3</sup> do wyznaczenia wartości wskaźnikowej  $W_{ME}$  i  $W_{MH}$  przyjęto na podstawie uzgodnień z klientem oraz rozpoznania źródeł, jako wartości dopuszczalne pola elektrycznego i magnetycznego odpowiednio 28 V/m i 0,073 A/m.

<sup>4</sup> do wyznaczenia niepewności dla wyników poniżej czułości zestawu pomiarowego, przyjęto niepewność dla minimalnej wartości z zakresu pomiarowego.

<sup>5</sup> maksymalna wartość chwilowa

Niepewność oszacowano zgodnie z dokumentem P-03 „Procedura nadzoru nad wyposażeniem” w postaci niepewności rozszerzonej wynikającej z niepewności standardowej pomnożonej przez współczynnik rozszerzenia  $k=2$ .

Całkowita szacowana niepewność rozszerzona składowej E wynosi odpowiednio:

sonda SW-15: 35.1% dla częstotliwości do 4 GHz, sonda SW-16: 29.9% dla częstotliwości do 4 GHz

Pomiar wykonany metodą 2 sond, opisaną w artykule Medycyna Pracy 2015;66(5):701-712 „Optymalizacja metodyki pomiaru wieloczęstotliwościowego pola elektromagnetycznego stacji bazowych telefonii komórkowej”.

Umieszczenie pionów (punktów) pomiarowych przedstawiono w załączniku nr 2 do niniejszego sprawozdania.

W obszarze pomiarowym, w którym na podstawie uprzednio przeprowadzonych obliczeń, stwierdzono występowanie w danych zakresach częstotliwości pól elektromagnetycznych o poziomach zbliżonych do poziomów dopuszczalnych, określonych w przepisach wydanych na podstawie art. 122 ust. 1 ustawy z dnia 27 kwietnia 2001 r. – Prawo ochrony środowiska nie stwierdzono występowania zabudowy mieszkalnej.

## 10. Omówienie wyników pomiarów

W związku z tym, że żadna z wartości zmierzonych, udokumentowanych w tabelach w pkt. 9, uzyskanych w skutek zastosowania pomiaru szerokopasmowego, powiększonego o rozszerzoną niepewność pomiaru  $U$  dla współczynnika rozszerzenia  $k = 2$  nie przekroczyła 70% najniższej dopuszczalnej wartości składowej elektrycznej lub magnetycznej pola dla objętych pomiarami zakresów częstotliwości, nie uwzględnia się poprawek pomiarowych.

W wyniku zastosowania sposobu sprawdzenia dotrzymania dopuszczalnych poziomów pól elektromagnetycznych w środowisku, zgodnie pkt 25 ppkt 1 Rozporządzenia Ministra Klimatu z dnia 17 lutego 2020 r. (Dz. U. 2022, poz. 2630), w związku z tym, że żadna z wartości wskaźnikowych, udokumentowanych w tabelach w pkt. 9 nie przekracza wartości 1, stwierdza się, że w miejscach, w których wykonano pomiary w otoczeniu instalacji radiokomunikacyjnej 36710 (46353N!) GTO\_LUBICZ\_GRONOWO, dopuszczalne poziomy pole elektromagnetycznych w środowisku należy uznać za dotrzymane.

## 11. Podstawa prawna

- 1) Ustawa z dnia 27 kwietnia 2001 r. Prawo ochrony środowiska (T. j. Dz. U. z 2025 r., poz. 647 z późn. zm.)
- 2) Rozporządzenie Ministra Zdrowia z dnia 17 grudnia 2019 r. w sprawie dopuszczalnych poziomów pól elektromagnetycznych w środowisku (Dz. U. 2019, poz. 2448)
- 3) Rozporządzenie Ministra Klimatu z dnia 17 lutego 2020 r. w sprawie sposobów sprawdzania dotrzymania dopuszczalnych poziomów pól elektromagnetycznych w środowisku (Dz. U. 2022, poz. 2630),
- 4) Akredytacja nr AB 419 wydana przez Polskie Centrum Akredytacji (wydanie 24, z dnia 14 stycznia 2026r.)

## 12. Spis załączników

- Załącznik 1. Lokalizacja obiektu badań
- Załącznik 2. Usytuowanie pionów (punktów) pomiarowych
- Załącznik 3. Dokumentacja fotograficzna obiektu badań

## 13. Data wydania i autoryzowania sprawozdania

Obliczenia i sprawozdanie wykonał :



Signed by /  
Podpisano przez:

Agnieszka  
Wachowicz

Date / Data: 2026-  
03-23 21:22

Sprawozdanie autoryzował:



Signed by /  
Podpisano przez:

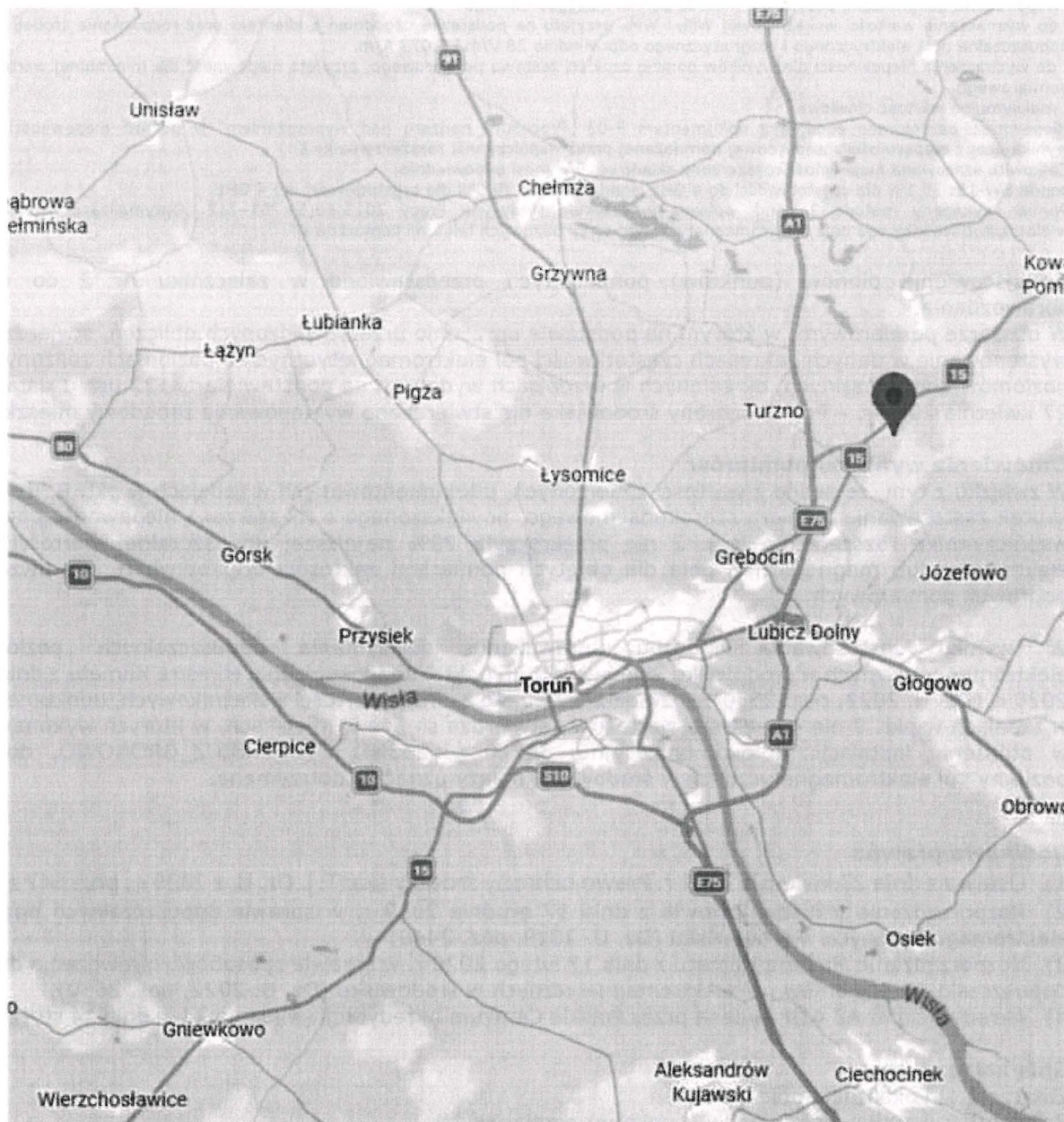
Angelika  
Okoniewska

Date / Data: 2026-  
03-24 10:50

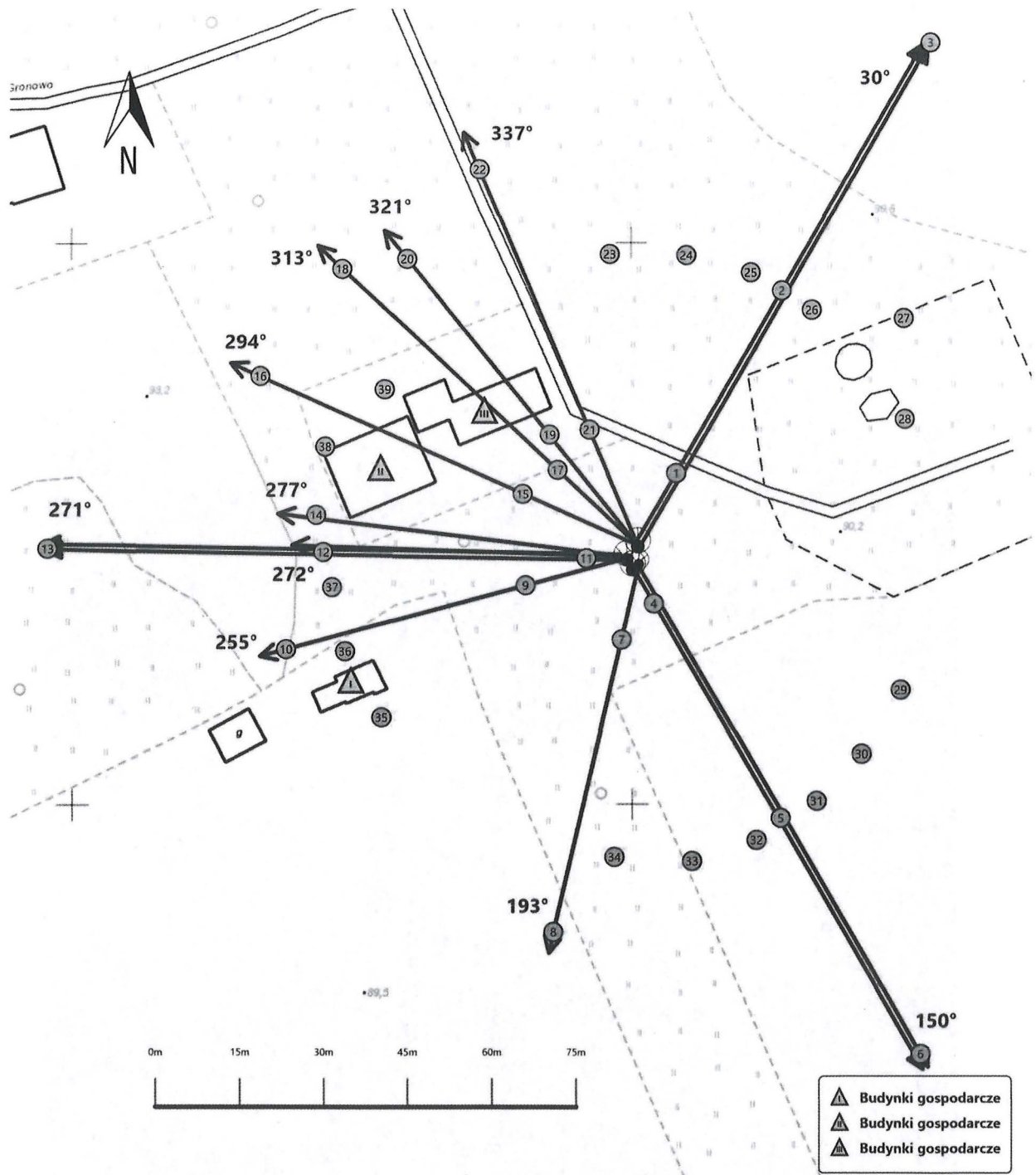
### Koniec sprawozdania






Sprawozdanie z badań bez pisemnej zgody laboratorium nie może być powielane inaczej niż w całości.

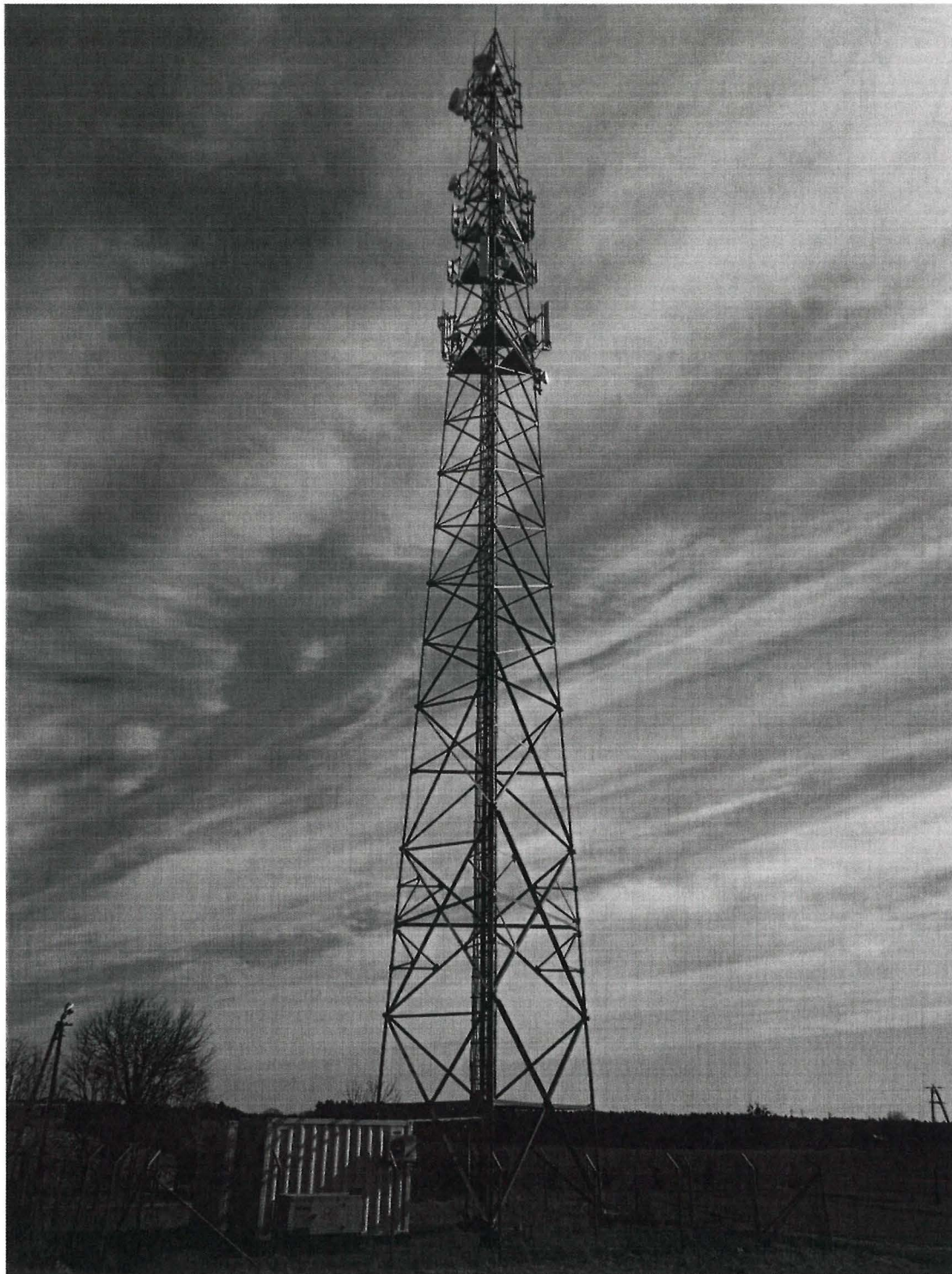
Wynik przedstawione w niniejszym sprawozdaniu odnoszą się wyłącznie do badanego obiektu i do warunków i konfiguracji urządzeń w dniu wykonywania pomiarów.



Załącznik nr 1	Instalacja radiokomunikacyjna T-Mobile Polska S.A. 36710 (46353N!) GTO_LUBICZ_GRONOWO Lokalizacja instalacji
----------------	--



<p>Załącznik nr 2</p>	<p style="text-align: center;">Instalacja radiokomunikacyjna T-Mobile Polska S.A.                  GTO_LUBICZ_GRONOWO (46353N!)</p> <p style="text-align: center;">Usytuowanie pionów pomiarowych w otoczeniu instalacji radiokomunikacyjnej</p>
<p>Legenda:</p>	<p>  Źródło pola elektromagnetycznego   Brak dostępu   Pion pomiarowy   Kierunek oddziaływania anten sektorowych   Kierunek oddziaływania anten radioliniowych                 </p>



Załącznik nr 3	Instalacja radiokomunikacyjna T-Mobile Polska S.A. 36710 (46353N!) GTO_LUBICZ_GRONOWO Dokumentacja fotograficzna
----------------	--

# Potwierdzenie otrzymania

Niniejszy dokument stanowi dowód otrzymania w rozumieniu art. 40 ustawy z dnia 18 listopada 2020 o doręczeniach elektronicznych

## Nadawca

Adres do e-doręczeń nadawcy **AE:PL-75331-40483-VAGTH-20**

Dane nadawcy

Nazwa podmiotu NETWORKS SPÓŁKA Z OGRANICZONĄ ODPOWIEDZIALNOŚCIĄ

Dane użytkownika upoważnionego przez nadawcę

Imię PAULINA  
Nazwisko CIESIELSKA

## Adresat

Adres do e-doręczeń adresata **AE:PL-95492-67878-DUFTJ-35**

Dane adresata

Nazwa podmiotu STAROSTWO POWIATOWE W TORUNIU

## Data wysłania

Data nadania korespondencji przez nadawcę **2026-03-24 15:05:54**

Data akceptacji nadania korespondencji przez dostawcę usługi e-Doręczenia **2026-03-24 15:05:56**

## Data odbioru

Data wpłynięcia korespondencji na adres do doręczeń **2026-03-24 15:06:01**

Data odebrania korespondencji przez adresata **2026-03-24 15:06:01**

## Dane wiadomości

Identyfikator dowodu będącego podstawą potwierdzenia **2c83bb75-d0e0-41bc-a8d9-d7cdce098daf**

Identyfikator wiadomości **PPSA-E-81e12997-0196-457b-bbe6-98fb6bc27497**

Informacje dodatkowe

Podstawa prawna i tryb doręczenia **podstawowy**

## Informacje o załącznikach

- ID załącznika **PPSA-E-81e12997-0196-457b-bbe6-98fb6bc27497**

Nazwa załącznika **Treść wiadomości**

Rozmiar **184 bajty**
- ID załącznika **eb1841ce-b458-417d-85e9-acf2f0faa299**

Nazwa załącznika **N\_46353\_aktualizacja\_zgłoszenia\_w\_trybie\_art\_152\_ustawy\_Poś\_ver2-sig.pdf**

Rozmiar **217 779 bajtów**
- ID załącznika **1257f821-00c5-412f-8d6a-e14c28563cbe**

Nazwa załącznika **46353\_2522\_2026\_OS-sig-sig.pdf**

Rozmiar **1 523 598 bajtów**
-

ID załącznika  
Nazwa załącznika  
Rozmiar

87f71237-be1a-4aed-bb56-8811da3217e2  
opłata.pdf  
38 265 bajtów

5.

ID załącznika  
Nazwa załącznika  
Rozmiar

5fdf00e5-075a-4ad4-a550-f4f74eb5b1e6  
pełnomocnictwo\_TMPL.pdf  
176 907 bajtów

6.

ID załącznika  
Nazwa załącznika

97f839e9-60f2-4619-9c6c-887927790d40  
TMPL\_elektroniczne\_poświadczenie\_odpis\_p  
ełnomocnictwa.pdf  
143 422 bajty

Rozmiar

### Usługa e-doręczenia nadawcy

Identyfikator usługi e-doręczenia,  
która zrealizowała wysłanie  
Identyfikator polityki

Poczta Polska Spółka Akcyjna

[https://bip.poczta-polska.pl/wp-content/uploads/  
Polityka\\_swiadczenia\\_PURDE\\_Poczta\\_Polska\\_v.4.2.pdf](https://bip.poczta-polska.pl/wp-content/uploads/Polityka_swiadczenia_PURDE_Poczta_Polska_v.4.2.pdf)

Dane podpisu wystawcy  
potwierdzenia otrzymania  
Wystawca

CN=Poczta Polska S.A., OU=Departament Transformacji Cyfrowej,  
O=Poczta Polska S.A., C=PL, OID.2.5.4.97=VATPL-5250007313,  
OID.2.5.4.16=#30370C17526F647A696E79204869737A7061C584736B6963682031  
2025-09-15 15:00:00  
2027-09-15 15:00:00  
2026-03-24 15:05:56  
187997391277900494790033868765048686421632344673

Data ważności od  
Data ważności do  
Data podpisania dowodu  
Nr seryjny

### Usługa e-doręczenia adresata

Identyfikator usługi e-doręczenia,  
która zrealizowała doręczenie  
Identyfikator polityki

Poczta Polska Spółka Akcyjna

[https://bip.poczta-polska.pl/wp-content/uploads/  
Polityka\\_swiadczenia\\_PURDE\\_Poczta\\_Polska\\_v.4.2.pdf](https://bip.poczta-polska.pl/wp-content/uploads/Polityka_swiadczenia_PURDE_Poczta_Polska_v.4.2.pdf)

Dane podpisu wystawcy dowodu  
Wystawca

CN=Poczta Polska S.A., OU=Departament Transformacji Cyfrowej,  
O=Poczta Polska S.A., C=PL, OID.2.5.4.97=VATPL-5250007313,  
OID.2.5.4.16=#30360C15526F647A696E79204869737A7061C584736B6920380C1  
2025-09-15 15:00:00  
2027-09-15 15:00:00  
2026-03-24 15:06:02  
596979707035328344394916535177521930240937538507

Data ważności od  
Data ważności do  
Data podpisania dowodu  
Nr seryjny